

DOSSIER

# VIVRE ENSEMBLE EN VILLE

## LES CLÉS D'UN ESPACE PUBLIC PARTAGÉ

LIRE P. 7-9

## LA PLACE DE LA RÉPUBLIQUE INAUGURÉE LE 4 MAI

LIRE P.5



# SOMMAIRE

## BELFORTMAG

QUOI DE NEUF ? 4  
ACTUALITÉS 5-6  
DOSSIER 7-9  
À VOS CÔTÉS 11-13  
CADRE DE VIE 14-15  
ENVIRONNEMENT 16-17  
CULTURE 18-19  
SPORT 20  
COMMERCES 21  
ASSOCIATIONS 23  
BELFORT PRATIQUE 24-25  
CONNAÎTRE BELFORT 26  
ÉTAT CIVIL 27  
BRIDGE 28  
ÉCHECS 29  
TRIBUNES POLITIQUES 30

→ VERSION NUMÉRIQUE

**Belfort Mag en ligne :**  
[www.belfort.fr](http://www.belfort.fr)

→ VERSION SONORE

La version sonore du magazine est disponible sur [www.belfort.fr](http://www.belfort.fr). Elle peut être également obtenue gratuitement sur CD par simple demande ([belfortmag@mairie-belfort.fr](mailto:belfortmag@mairie-belfort.fr)) ou par courrier (Hôtel de Ville, BELFORTMAG, place d'Armes, 90020 Belfort cedex). L'enregistrement est réalisé par les donneurs de voix de la bibliothèque sonore de Belfort : 24, rue Gaston-Defferre Tél. 03 84 21 01 97 • Permanence les mercredis et samedis de 10 h à 11 h 45

### BELFORTMAG

**Hôtel de Ville - place d'Armes - 90020 Belfort cedex //**  
03 84 54 24 24 - [belfortmag@mairie-belfort.fr](mailto:belfortmag@mairie-belfort.fr) //

**Directeur de la publication :** Damien Meslot //

**Directrice de la rédaction :** Lucie Ienco //

**Coordination :** Catherine Moser //

**Rédaction :** Anne Fourney, Catherine Moser, Chloé Petit //

**Ont aussi participé à ce numéro :** Lydie Descourvières, Sylvie Ziegler //

**Photos :** Alexandre Baehr, Laurent Herbrecht, Charline Longhi, Philippe Martin, Nicolas Miot, Zélie Noreda, Chloé Petit, Gilles Pincemaille, Régie des quartiers //

**Couverture :** Alexandre Baehr //

**Maquette :** Module // **Mise en page :** Elephant Com and Events // **Publicité :** 03 84 54 56 10 ou [belfortmag@mairie-belfort.fr](mailto:belfortmag@mairie-belfort.fr) //

**Dépôt légal :** mai 2024, magazine gratuit //

ISSN 1142-8961

**Impression :** Estimprim // 30 000 ex. //

**Diffusion :** Médiapost //

Le magazine Belfort Mag est distribué dans toutes les boîtes aux lettres de Belfort, y compris celles portant la mention « Stop Pub ». Si vous avez des réclamations, contactez-nous sur : [belfortmag@mairie-belfort.fr](mailto:belfortmag@mairie-belfort.fr) en précisant votre adresse postale ou au 03 84 54 24 24

SUIVEZ-NOUS



# BELFORT UTILE

## Mairie de Belfort

**Hôtel de Ville**  
Place d'Armes  
03 84 54 24 24  
Lundi au vendredi :  
8 h - 12 h / 13 h - 17 h 30  
Samedi : 8 h 30 - 12 h  
[www.belfort.fr](http://www.belfort.fr)  
[courrier@mairie-belfort.fr](mailto:courrier@mairie-belfort.fr)

**État civil**  
Hôtel de Ville - Place d'Armes  
Lundi, mardi, mercredi et vendredi :  
8 h 30 - 12 h / 13 h - 17 h 30  
Jeudi : 10 h - 12 h / 13 h - 17 h 30  
Samedi matin : 8 h 30 - 12 h  
03 84 54 24 34

**Éducation, services techniques, déplacements...**  
Rue de l'Ancien-Théâtre  
Lundi au vendredi :  
8 h 30 - 12 h / 13 h 30 - 17 h 30  
03 84 54 25 23

**Centre communal d'action sociale (CCAS)**  
14 bis, rue du Général-Strohl  
Du lundi au jeudi :  
9 h - 12 h / 13 h 30 - 17 h 30  
Vendredi : 9 h - 12 h / 13 h 30 - 17 h  
03 84 54 56 56

**Urbanisme**  
Accueil uniquement sur rendez-vous au  
03 84 54 24 79  
Lundi au vendredi :  
8 h 30 - 12 h / 13 h 30 - 17 h 30  
Fermé le mercredi.

**Archives municipales**  
Rue de l'Ancien-Théâtre  
03 84 54 25 44  
Mardi au jeudi :  
9 h - 12 h / 14 h - 17 h 30

## Stationnement

(abonnement parkings, stationnement)  
Hôtel de police municipale  
4, place de l'Arsenal  
03 84 54 27 00  
Lundi au vendredi :  
8 h 30 - 17 h 30  
Samedi : 8 h 30 - 12 h

## Marché aux puces

Vieille ville  
1<sup>er</sup> dimanche du mois

## Marchés

**Marché des Résidences**  
Boulevard  
John-Fitzgerald-Kennedy  
Mercredi : 7 h - 12 h

**Marché des Vosges**  
Avenue Jean-Jaurès  
Dimanche : 7 h - 13 h

**La halle est fermée pour travaux.**

**Marché Fréry**  
Rue du Docteur-Fréry  
Jeudi : 7 h - 12 h  
Vendredi : 7 h - 12 h  
Samedi : 7 h - 13 h  
Dimanche : 7 h - 13 h

## Belfort Tourisme

Place de l'Arsenal  
Le lundi de 14 h à 17 h 30, du mardi au vendredi de 9 h à 12 h 30 et de 14 h à 17 h 30, le samedi de 10 h à 12 h 30 et de 14 h à 17 h.

**À partir du 17 juin :**  
ouvert du lundi au vendredi de 9 h à 12 h 30 et 14 h à 18 h, le samedi de 10 h à 12 h 30 et de 14 h à 17 h  
Ouvert le 1<sup>er</sup> dimanche du mois de 10 h à 12 h

## Agence postale

2, place de l'Arsenal  
Dans les locaux de Belfort Tourisme  
03 84 55 90 90  
Du lundi après-midi au vendredi de 9 h à 12 h et de 14 h à 17 h

## Musées

**Musée des Beaux-Arts**  
Tour 41  
Rue Georges-Pompidou

**Il accueille les œuvres du musée d'Art moderne**

**Musée d'Histoire, le Lion Citadelle**

**Musée d'Art moderne**  
Donation Maurice-Jardot,  
8, rue de Mulhouse

**Fermé pour permettre la création d'un pôle muséal**

**Tour 46**  
Rue Frédéric-Auguste-Bartholdi  
03 84 54 25 51  
[musees.belfort.fr](http://musees.belfort.fr)

## VOUS N'HABITEZ PAS BELFORT ET SOUHAITEZ RECEVOIR LE MAGAZINE ?

RENVOYEZ CE COUPON À :

Hôtel de Ville, Belfort Mag, Place d'Armes 90020 BELFORT CEDEX accompagné d'un chèque de 25 € à l'ordre du Trésor public (1 an, 6 numéros)

NOM : \_\_\_\_\_ PRÉNOM : \_\_\_\_\_

ADRESSE : \_\_\_\_\_

CODE POSTAL : \_\_\_\_\_ VILLE : \_\_\_\_\_

MOIS DE DÉBUT D'ABONNEMENT : \_\_\_\_\_



### ALLÔ VOIRIE

Pour signaler des anomalies sur l'espace public (éclairage, voirie, tags...) et obtenir une intervention rapide.

**Numéro vert : 0800 202 505**  
(appel gratuit depuis un poste fixe)  
Du lundi au vendredi :  
8 h - 12 h / 14 h - 17 h  
[bit.ly/alloverie](http://bit.ly/alloverie)

### EAU ET ASSAINISSEMENT

Service gestion des usagers  
4, rue Jean-Pierre-Melville  
Du lundi au vendredi :  
8 h 30 - 12 h / 14 h - 17 h 30  
**03 84 90 11 22**

### ALLÔ ENCOMBRANTS

Service gratuit sur rendez-vous :  
03 84 90 11 71, [grandbelfort.fr](http://grandbelfort.fr)



### BIBLIOTHÈQUE MUNICIPALE

**Bibliothèque Léon-Deubel**  
Place Jacques-Chirac  
Mardi, jeudi, vendredi : 13 h - 18 h  
Mercredi, samedi : 10 h - 18 h

**Bibliothèque des Glacis-du-Château**  
Av. du Capitaine-de-la-Laurencie

**Bibliothèque La-Clé-des-Champs**  
1, rue Maryse-Bastié  
Mardi, jeudi, vendredi : 15 h - 18 h  
Mercredi : 10 h - 12 h / 14 h - 17 h  
Samedi : 13 h - 17 h  
[bm.mairie-belfort.fr](http://bm.mairie-belfort.fr)

**Médiathèque du conservatoire du Grand Belfort Henri-Dutilleul**  
Mardi, jeudi, vendredi : 16 h - 19 h  
Mercredi : 14 h - 17 h  
03 84 54 27 54

### INFO JEUNES BELFORT

3, rue Jules-Vallès  
03 84 90 11 11



### URGENCES

**Sapeurs-pompiers, Samu, Police-secours, Gendarmerie :**  
**112**

**Police municipale :**  
03 84 54 27 00

**Médecins de garde :** 39 66

**Pharmacie de garde :**  
se présenter muni d'une ordonnance au commissariat ou appeler le 15 (Samu)

**Centre hospitalier :**  
03 84 98 20 20

**Centre de soins non programmés de la Miotte**  
Prendre rendez-vous au  
03 67 47 90 90



## CHÈRES BELFORTAINES, CHERS BELFORTAINS,

**D**eux dates importantes sont à retenir pour ce mois de mai 2024. Elles seront autant d'occasions pour nous tous d'être fiers de Belfort.

Tout d'abord, le samedi 4 mai à 11 h, pour l'inauguration de la nouvelle place de la République.

Après 18 mois de travaux, tous les Belfortains sont conviés à venir découvrir l'aboutissement de ce projet phare de l'embellissement de Belfort : monument des Trois Sièges, miroir d'eau, arbres, végétalisation, terrasses... Venez nombreux découvrir une place de la République à couper le souffle, pour le plus grand bonheur des Belfortains !

La seconde date à retenir est celle du 16 mai, qui correspond à l'ouverture de la 37<sup>e</sup> édition du FIMU.

Ce sera le top départ de 4 jours de découvertes musicales pour les quelque 110 000 spectateurs qui viennent chaque année au FIMU. Ils pourront également découvrir le nouveau visage de notre place de

la République, qui accueillera pour l'occasion une scène dédiée aux musiques électroniques. Le rayonnement et l'attractivité de Belfort seront décuplés !

En ce début de printemps, je tiens également à vous rendre compte de deux projets dont je sais qu'ils vous tiennent à cœur.

Premièrement, l'ouverture du centre de soins non programmés à la clinique de la Miotte. Ouvert depuis la fin du mois de janvier, le centre fonctionne bien et répond à un vrai besoin des Belfortains, avec une fréquentation de 2 000 patients vus depuis l'ouverture. Nous continuerons de nous engager pour offrir aux Belfortains un accès à des soins de proximité et de qualité.

L'autre projet que je souhaite évoquer est celui du développement économique avec l'installation de l'usine Mc Phy sur l'aéroparc de Fontaine. Les travaux sont terminés et l'usine a commencé son activité de fabrication d'électrolyseurs à hydrogène.

Près de dix ans après l'impulsion de notre politique de diversification économique axée sur l'hydrogène, l'année 2024 est celle de la concrétisation des projets annoncés, avec l'usine Mc Phy, mais également l'ouverture de la station de distribution d'hydrogène, inaugurée le 3 avril dernier, où viennent se ravitailler les sept premiers bus à hydrogène qui circulent sur le réseau Optymo.

D'autres projets se concrétiseront dans les prochains mois et permettront à Belfort de conforter sa place de leader de l'hydrogène en France.

Belfort se transforme, Belfort innove, Belfort se démarque. Nous pouvons être fiers de notre ville, de ses habitants, et de ceux qui font avancer notre belle cité du Lion.

**Damien MESLOT**  
Maire de Belfort

# MICRO-FORÊT POUR GRANDS EFFETS

En mars dernier, écoliers et habitants de la Pépinière se sont retroussé les manches pour planter un type d'espace vert inédit à Belfort : une micro-forêt, qui réunit sur une petite surface des centaines d'arbres.

Quelque 200 élèves de CM2 se sont relayés pendant trois jours (19, 21 et 22 mars) pour planter 900 arbres sur un site de 300 m<sup>2</sup>, rue Irène-et-Frédéric-Joliot-Curie. Les habitants ont prêté main forte à cette opération organisée par la Ville de Belfort et Territoire Habitat.

## CRÉER UN PETIT POU MON VERT

L'idée de micro-forêt vient du Japon : « C'est la méthode du botaniste Akira Miyawaki, très utilisée là-bas. C'est une solution intelligente pour introduire de la nature en ville et avoir un effet climatique », explique Yves Vola, adjoint au maire en charge de l'écologie, de la nature en ville



Les habitants de la Pépinière ont pris part à la plantation de la micro-forêt le 22 mars dernier

et des déplacements urbains. En plantant ce type de forêt au cœur d'ensembles immobiliers, on redonne aux habitants de

l'oxygène, y compris mental, un espace pour se régénérer. De plus, ce projet est aussi une démarche pédagogique ».

## UNE CROISSANCE RAPIDE

Ces 900 arbres vont à présent pousser à leur guise, sans intervention humaine. La plantation dense permet une compétition pour capter la lumière, favorisant une croissance rapide.

## UNE MICRO-FORÊT POUR...

- absorber la pollution
- créer un îlot de fraîcheur
- favoriser la biodiversité
- gérer les eaux de ruissellement
- embellir le cadre de vie

# TAPAJ POUR L'INCLUSION DES JEUNES

Depuis février dernier, la Ville de Belfort propose un nouveau dispositif pour aider les jeunes en difficulté à reprendre confiance en eux et goût au travail.

Désherber des espaces verts, entretenir des aires de jeux, ramasser des feuilles... : depuis le début de l'année, des jeunes de 18 à 25 ans peuvent travailler une demi-journée sur des chantiers de la direction du Cadre de vie et du Centre technique municipal de la Ville de Belfort et être rémunérés le jour-même. C'est le principe du TAPAJ, ou « travail alternatif payé à la journée », un dispositif national d'insertion pour des jeunes en situation d'addiction, en errance ou isolés. C'est l'occasion de travailler même sans expérience professionnelle, sans

s'engager dans la durée et d'avoir une source de revenu.

## UN TREMPLIN POUR UN PROJET DE VIE

La Ville de Belfort les accueille par le biais du service Médiation de la Police municipale dans le cadre d'une convention signée avec l'association CSAPA\* Caarud le relais Équinoxe qui assure un accompagnement global. « Les jeunes sont repérés et encadrés par un éducateur du CSAPA », indique Tony Kneip, adjoint au maire en charge de la sécurité et



Un chantier de désherbage place Janine-Bazin dans le cadre du dispositif TAPAJ

de devoir de mémoire. L'objectif est de leur remettre le pied à l'étrier, de leur donner envie de s'en sortir. C'est une seconde chance pour eux, et pour la Ville

de Belfort un outil pour l'insertion qui vient s'ajouter aux chantiers éducatifs ».

\*Centre de soins, d'accompagnement et de prévention en addictologie

# RENDEZ-VOUS LE 4 MAI, PLACE DE LA RÉPUBLIQUE !

**Le cœur de notre ville va battre bien fort le samedi 4 mai : ce jour-là, vous vivrez l'inauguration de la nouvelle place de la République. C'est l'aboutissement d'un projet phare pour l'embellissement de notre ville.**

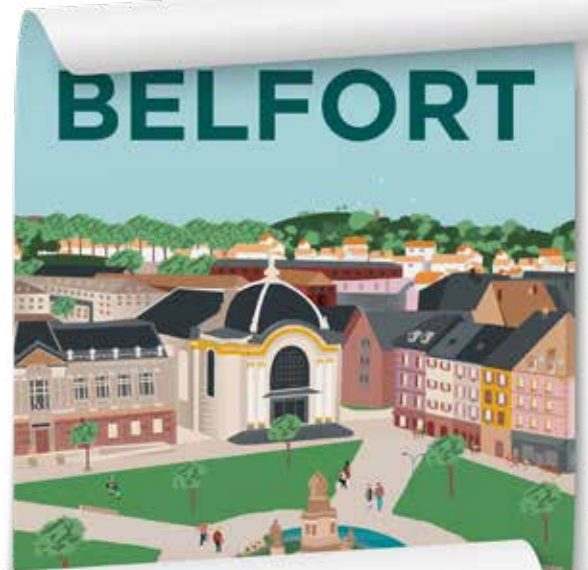
Depuis le lancement des travaux le 14 octobre 2022, la place de la République a, petit à petit, changé de visage, devenant un vaste espace végétalisé animé de nouvelles plantations et de larges allées qui convergent vers un miroir d'eau. Vous pourrez en apprécier tous les détails lors de l'inauguration, avec une déambulation en musique et une exposition de photographies retraçant le déroulement du chantier. Après le geste inaugural et le discours de

Damien Meslot, maire de Belfort, vous pourrez partager un cocktail et repartir avec des affiches et cartes postales des deux versions de l'illustration représentant la place de la République, imaginée par Anaïs Bernardin (La Valisette Jaune).

## UN ESPACE DE VIE

Cette inauguration marque l'achèvement d'un projet majeur pour Belfort, conçu avec vous : lors de la consultation de l'automne 2021,

vous aviez en effet choisi de transformer la place en un « grand jardin », un véritable lieu de vie, un espace où flâner, profiter de l'ombre des arbres et de la fraîcheur de l'eau sans avoir à se préoccuper de la circulation automobile. Vous pourrez bientôt en profiter !



**INFOS+**

Samedi 4 mai, 11 h



## BELFLORISSIMO FÊTE SES 40 ANS

Autre événement du premier week-end de mai : les 40 ans de Belflorissimo qui a d'ailleurs fait ses premiers pas place de la République, avant de s'épanouir sur la place Georges-Corbis. Vous y retrouverez le marché aux fleurs, le marché viticole, gastronomique et artisanal, des activités pour

les enfants et une exposition réunissant 40 ans d'affiches de Belflorissimo.

**INFOS+**

Vendredi 3, samedi 4 et dimanche 5 mai, 9 h - 19 h

**Vous pourrez aussi déposer votre bulletin d'inscription au concours des maisons fleuries et remporter un repas pour deux grâce au tirage au sort qui aura lieu le 4 mai à 17 h.**

## BELFORT REND HOMMAGE À ARNAUD BELTRAME



**Le 4 avril dernier, Damien Meslot, maire de Belfort, a dévoilé la plaque de l'allée du Colonel-Arnaud-Beltrame, en hommage à cet officier de gendarmerie qui, en 2018, donna sa vie pour sauver une otage d'un terroriste.**

Lors de l'attentat terroriste commis en mars 2018 à Trèbes (Aude), Arnaud Beltrame avait proposé de prendre la place d'une femme retenue par le terroriste, avant d'être assassiné quelques

heures plus tard, en parvenant à crier au GIGN de lancer l'assaut. Le terroriste était alors abattu, au terme d'un périple sanglant ayant coûté la vie à quatre personnes et blessé quinze autres. Ce geste héroïque avait provoqué

une immense vague d'émotion et d'admiration. La Ville de Belfort a tenu à faire vivre le souvenir de cet homme d'exception en donnant son nom à l'allée qui sépare le square Émile-Lechten et la résidence des « Jardins du Square ».



## DEUX JOURS DE BRADERIE

Début juin, le centre-ville se transformera en immense galerie commerciale à ciel ouvert avec la grande braderie organisée par l'association des commerçants en partenariat avec la Ville de Belfort.



Les étals des commerçants se déploieront boulevard Sadi-Carnot, faubourg des Ancêtres, place Georges-Corbis, faubourg de France, rues Pierre-Proudhon et Jules-Vallès.

Comme l'année dernière, vous aurez deux jours pour faire la chasse aux bonnes affaires. La première journée sera réservée aux commerçants du centre-ville et la seconde réunira commerçants sédentaires et non-sédentaires.

### INFOS+

Vendredi 7 juin, à partir de 14 h  
Samedi 8 juin, de 9 h à 19 h

## MUSIQUE POUR KIOSQUE EN FÊTE

L'été s'annonce en musique sous les frondaisons du square Carlos-Bohn (Roseraie). Tous les samedis du mois de juin, vous y retrouverez des harmonies et diverses formations musicales. L'occasion de faire de belles découvertes musicales tout en profitant de la beauté des fleurs



### INFOS+

Les samedis 1<sup>er</sup>, 8, 15, 22, 29 juin  
Entrée libre

## MÉNAGE TA VILLE !

C'est ce que l'OMS (Office municipal des sports) vous propose le 19 mai, en participant à son opération de ramassage des déchets au camping de l'étang des Forges, rue de Marseille, parking Rouget-de-Lisle, promenade François-Mitterrand, avenue du Champ-de-Mars et rue du Général-Ferrié. Cette matinée s'achèvera par un moment convivial au camping des Forges autour d'un verre et de tartes flambées.

Les gants, sacs poubelles et pinces sont fournis par la Ville de Belfort.



### INFOS+

Dimanche 19 mai, rendez-vous à 9 h au camping des Forges



# Maisons Fleuries

Participez au concours communal 2024

Belfort  
BELFORT UNE  
VILLE 4 FLEURS  
DES MAISONS  
ET BALCONS  
4 FLEURS



RÈGLEMENT  
DU CONCOURS  
SUR BELFORT.FR

### Bulletin d'inscription

• À déposer ou à envoyer à l'adresse suivante  
**avant le samedi 22 juin 2024 :**

Hôtel de Ville de Belfort et du Grand Belfort  
Concours des maisons fleuries  
Place d'Armes, 90020 Belfort Cedex

• Ou à déposer dans l'urne sur la scène de la Ville à Belforissimo, place Corbis **le 4 mai 2024 avant 17 h** pour tenter de gagner un repas pour deux.

Nom .....

Prénom .....

Adresse .....

Bâtiment .....

Étage .....

Téléphone .....

Courriel .....

J'accepte de recevoir des informations de la Ville de Belfort.

• **Autres éléments permettant au jury de repérer votre fenêtre ou balcon sans erreur possible :**

> Pour un observateur place face à l'entrée de l'immeuble, le côté fleuri est à :

Gauche  Droite

> Seul le fleurissement très visible de la voie publique sera pris en compte.

### • Catégories

- 1. Maison avec jardin visible depuis la voie publique
- 2. Maison individuelle : fenêtres, murs, balcons, terrasses
- 3. Logement collectif : fenêtres, murs, balcons ;
- 4. Commerce : hôtel, restaurant, café avec ou sans jardin.

### • Signature

# CIVISME : BIEN PARTAGER LA VILLE

Piétons, cyclistes, automobilistes..., nous devons tous partager le même espace public. Pour faciliter la cohabitation, la Ville de Belfort réalise de multiples aménagements, mais il appartient aussi à chacun d'entre nous de faire attention aux plus vulnérables que soi.



## PRIORITÉ AUX PIÉTONS ET AUX CYCLISTES

La Ville de Belfort s'attache à construire « un espace où piétons et cyclistes ont leur place. Le piéton, notamment, doit pouvoir s'approprier la ville en toute sécurité. C'est ce qui nous amène, pour les cyclistes, à poursuivre la création d'itinéraires cyclables, à l'image de notre projet avenue du Champ-de-Mars, et, pour les piétons, à encourager la marche avec par exemple le sentier des arbres remarquables ou le sentier pédagogique de la Miotte. Ces équipements

permettent aussi de s'oxygéner et de profiter de la beauté de notre ville. » Chacun doit « être conscient qu'on doit vivre les uns avec les autres en se respectant, et en n'oubliant pas que nous sommes tous, à un moment ou à un autre, piéton, automobiliste ou cycliste. »



**YVES VOLA**

Adjoint au maire en charge de l'écologie, de la nature en ville et des déplacements urbains

## LE MEILLEUR ÉQUILIBRE POUR LA SÉCURITÉ DE TOUS

Accessibilité, végétalisation, attentes des habitants..., tout aménagement urbain est un équilibre entre de multiples critères « avec pour priorité la sécurité. Pour chaque dossier, nous faisons un inventaire du lieu, nous examinons les circulations et recherchons le meilleur compromis pour tendre vers le zéro risque pour tous les usagers. » Cela passe par des aménagements cyclables « pour relier les pistes entre elles, comme avenue du Maréchal-Juin,

boulevard Renaud-de-Bourgogne... », des zones 30 dans les quartiers résidentiels, des passages piétonniers sécurisés, des espaces partagés... « Le quai Charles-Vallet est un bel exemple de partage de la voirie, tout comme la place de la République où de larges allées vont permettre aux cyclistes et piétons de cohabiter. »



**JEAN-MARIE HERZOG**

Adjoint au maire en charge de l'urbanisme et des aménagements publics

## LUTTER CONTRE LES RODÉOS

Les rodéos sont un fléau pour les habitants. « Nous avons signé une convention de coordination avec la police nationale pour des opérations communes, et avec les communes de Bavilliers, Essert et Offemont pour que la police municipale puisse intervenir sur leur territoire. » Des opérations impliquant l'ONF, les gardes-champêtres et la gendarmerie sont aussi organisées au Salbert. « Les caméras de vidéoprotection permettent, de plus, d'identifier

les auteurs et la Ville de Belfort met à la disposition de la Justice un centre de stockage pour les engins confisqués. Ce travail porte ses fruits : il y a eu beaucoup moins de signalements en 2023. Dès le mois de juin et jusqu'en septembre, les policiers municipaux seront à nouveau présents tous les jours sur les points stratégiques. »



**TONY KNEIP**

Adjoint au maire en charge de la sécurité et du devoir de mémoire

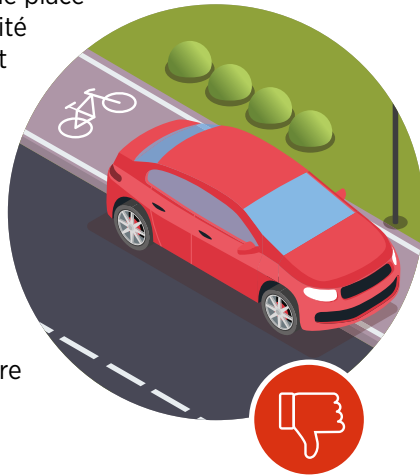
# POUR UN 20 DE CONDUITE EN AUTO

Lorsque vous conduisez en ville, vous avez entre vos mains 1 200 kg\* de métal lancés sur un espace à partager avec piétons et cyclistes qui, eux, ne sont pas protégés par un habitacle.

## Être respectueux des règles

Pas de stationnement sur un passage piétonnier, une piste cyclable ou une place pour personnes à mobilité réduite lorsque l'on n'est pas handicapé.

Les sas vélo sont réservés aux... vélos. Ils leur permettent d'être visibles et de démarrer en sécurité, devant les véhicules, sans se retrouver dans l'angle mort d'une voiture ou d'un camion.



## Rester vigilant

Soyez particulièrement attentif aux usagers plus vulnérables : les piétons sont prioritaires, il faut les laisser traverser s'ils en manifestent clairement l'intention, même s'il n'y a pas de passage piétonnier.



## Adopter la poignée hollandaise

Ouvrir la portière de la main droite quand on est conducteur, ou de la main gauche quand on est passager permet d'ouvrir la porte en douceur tout en regardant vers l'arrière.

## S'adapter à la zone

**ZONE DE RENCONTRE (OU ZONE 20) :** le piéton est prioritaire, il peut marcher sur la chaussée. Souvenez-vous-en quand vous emprunterez la porte de Brisach !

**ZONE 30 :** imaginez que c'est un immense passage piétonnier où un piéton peut traverser en tout point (y compris en-dehors des passages piétons).

De façon générale, adaptez votre conduite au contexte, même dans une rue limitée à 50 km/h.



\*1,2 tonne : le poids moyen d'une voiture

## Garder ses distances

Lorsque vous dépassez un deux-roues, laissez au moins 1 mètre d'écart avec lui (1,50 m hors agglomération).



## Prendre le bon virage

Lorsque vous tournez à droite ou à gauche dans un carrefour à feux, vous perdez la priorité même si le feu est vert : vous devez laisser passer cyclistes et piétons.

Quand vous tournez à gauche, pensez aux piétons et cyclistes qui pourraient venir de l'arrière.

### CE QUE FAIT LA VILLE DE BELFORT



Zones 30 (quartiers résidentiels) et 20



Sensibilisation des parents : campagne « Mon école n'est pas un drive », Citoyen roulant pour les collégiens



Présence de la police municipale pour veiller au respect des règles et effectuer des contrôles de vitesse





# LE VÉLO COMME IL FAUT

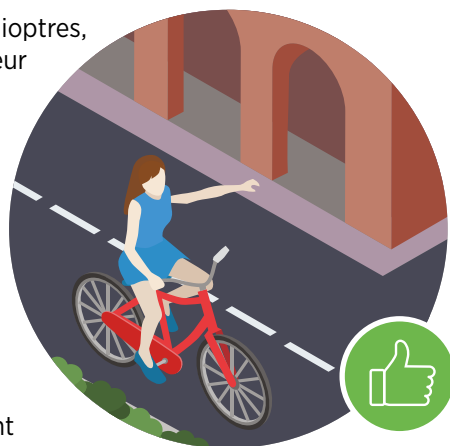
Pas besoin de permis de conduire pour enfourcher un vélo. Cela ne veut pas dire qu'il n'y a pas de règle pour les cyclistes.

## Se faire bien voir

Équipez votre vélo : catadioptrés, feux de position, avertisseur sonore, écarteur de danger...

Portez un casque, même si ce n'est pas obligatoire (sauf pour les moins de 12 ans), ainsi qu'un gilet rétro-réfléchissant.

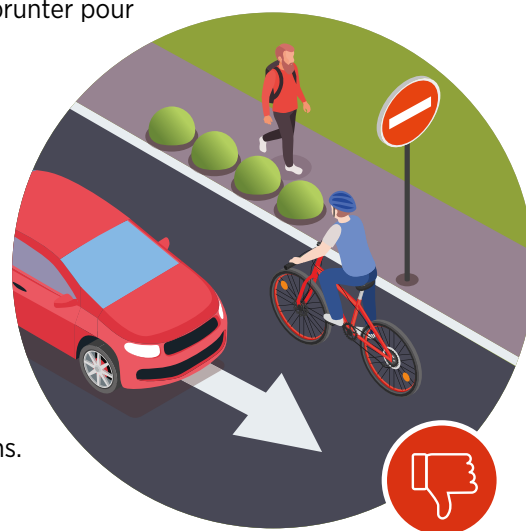
Lorsque vous tournez, signalez votre changement de direction.



## Prendre la bonne voie

Il n'est pas obligatoire d'utiliser les pistes cyclables, sauf lorsqu'elles sont annoncées par un panneau d'obligation rond, mais mieux vaut les emprunter pour votre sécurité.

Il est interdit à Belfort de prendre à contresens les rues à sens unique. Seules exceptions : les rues où il est clairement indiqué (panneau, marquage au sol) que vous pouvez circuler à contresens.



## Laisser les trottoirs aux piétons

Il est absolument interdit de circuler à vélo sur un trottoir (sauf pour les enfants de moins de 8 ans) sous peine d'une amende de 135 €.

Sur les secteurs partagés, les piétons et usagers plus lents et vulnérables sont prioritaires.



## Rester tout ouïe

Écouteurs, oreillettes et casques audio sont interdits à vélo, sous peine d'une amende de 135 €.

## Cohabiter en zone piétonne

Vous pouvez circuler à vélo dans une zone piétonne, mais vous devez rouler au pas et laisser la priorité aux piétons.



Ces règles sont les mêmes pour tous les engins de déplacement motorisés : trottinette électrique, skate électrique (hoverboard), monoroue électrique, gyropode.



Plus de 40 km de pistes cyclables, et des projets (lire p. 15)



Solutions de stationnement vélo



Actions pour apprendre aux enfants à bien circuler à vélo : piste vélo-école au parc François-Mitterrand, opération « Savoir rouler à vélo dans les écoles »



Sas vélos



# DES PIÉTONS DANS LES CLOUS

Les piétons sont les usagers les plus vulnérables dans l'espace public et donc les plus protégés. Ils ont la priorité dans l'espace public. Ce qui ne doit pas empêcher d'être prudent.

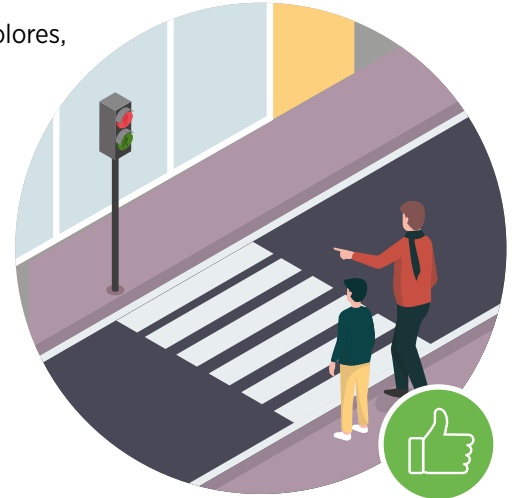
## Regarder où l'on met les pieds

Vous devez emprunter les trottoirs lorsqu'ils existent à moins de 50 m. L'utilisation des passages piétons n'est pas obligatoire dans les zones de rencontre et les zones 30.



## Traverser sans stress

S'il y a des feux tricolores, attendez que le feu piéton soit vert. S'il passe au rouge, pas la peine de courir ou de rebrousser chemin si vous venez d'entamer votre traversée : le feu piéton est réglé de façon à vous permettre de la finir.



## Partager les pistes cyclables...

Sachez que sur une piste voie verte, comme celle qui longe la Savoureuse, piétons et cyclistes cohabitent.



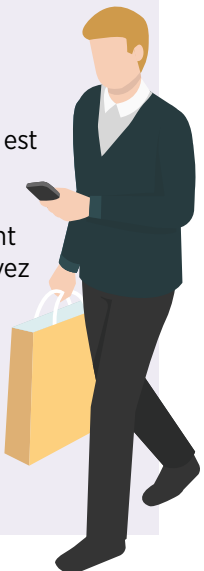
## ... et les trottoirs

Circuler sur un trottoir peut être un parcours semé d'embûches. Pour que tous les piétons puissent y circuler en sécurité :

- ne jetez pas vos papiers gras ou autres déchets pour éviter les risques de glissade ;
- ramassez les déjections de votre chien, c'est obligatoire (en cas de non-ramassage, vous risquez une amende de 68 €) ;
- tenir votre chien en laisse est aussi obligatoire partout en ville (lire page 25). Pour éviter de faire chuter un piéton avec une laisse trop longue, gardez votre chien près de vous.

## LE FLÉAU DES TÉLÉPHONES PORTABLES

Le téléphone portable est interdit au volant et pour les conducteurs de deux-roues. En tant que piéton, vous pouvez l'utiliser, avoir des écouteurs, mais cela ne doit pas vous empêcher de rester attentif à votre environnement.



**Ces règles sont les mêmes pour : fauteuil roulant, trottinette non électrique, rollers ou patins à roulette, planche à roulettes, skateboard (sans moteur), cycliste de moins de 8 ans**

# ÉLUS JUNIORS « UNIS ENSEMBLE »

« Unis ensemble » est la devise qui a guidé les actions du conseil municipal des enfants tout au long de l'année.

L'agenda des jeunes élus du conseil municipal des enfants (CME) est riche en rencontres et actions qu'ils ont souhaité organiser toute l'année, avant de partir tous ensemble visiter Strasbourg, en juin.

« Nous avons mis en place cinq grands projets autour de la citoyenneté, la communication, l'environnement, la solidarité, la vie de l'enfant », explique Anastasia Mathez, adjointe au maire junior. Solidarité envers les enfants porteurs de handicap, envers les bénéficiaires des Restos du Cœur, aller à la rencontre des seniors avec le CCAS, organiser une collecte de croquettes pour les

animaux de la fourrière municipale sont parmi les nombreux projets qui leur tiennent à cœur. « Les élus juniors nous donnent des idées, on voit si c'est possible, puis on les transmet au maire junior qui les remet à son tour au maire de Belfort, Damien Meslot », expliquent Adam Almi et Mohamed Abbes, adjoints juniors très impliqués, comme Anastasia.

## VISITE À STRASBOURG

Chaque fin de mandat du CME rime avec une journée à Paris. Cette année, ce sera Strasbourg. Au programme, une visite en bateau-promenade, la découverte du patrimoine historique et culturel



Les adjoints au maire juniors : Mohamed Abbes, Anastasia Mathez et Adam Almi

de la ville et une visite du Parlement européen. « Nous abordons avec eux ce qu'est l'institution, à quoi elle sert et ce qu'est l'Europe, avec une démarche d'éducation civique pour former les citoyens de demain », explique Corinne

Castaldi, adjointe au maire en charge de la citoyenneté et de la promotion du civisme. Et pourquoi pas devenir député européen, plus tard ? « Euh... On a encore le temps d'y réfléchir ! », lance Adam dans un éclat de rire.

## BRÈVES

### FÊTE DE L'ENFANCE ET DE LA FAMILLE

Samedi 25 mai, rendez-vous au parc François-Mitterrand de 14 h à 18 h.

Jeux, ateliers créatifs, découvertes, sport, etc. Ce grand rendez-vous propose de nombreuses animations sur le thème « Les super héros aux Jeux olympiques ». Animé par les services de la Ville de Belfort et du Grand Belfort avec la participation de nombreuses associations et de l'Unicef, il est l'occasion de partager une après-midi avec les parents, les grands-parents et toute la famille !

#### INFOS+

Gratuit pour tous  
Dès 3 ans



### ANIMATIONS D'ÉTÉ POUR LES JEUNES

Cet été, les 3-17 ans ont tout un programme à leur disposition : pensez aux inscriptions !

Nouveauté cette année pour les 11-17 ans, trois séjours d'une semaine leur sont proposés dans des lieux différents : région de Marseille, de Lille et la Bretagne. Inscriptions dès le 16 mai.

Les inscriptions pour les accueils de loisirs des 3-11 ans, les animations sportives des 4-12 ans et les activités proposées par les antennes jeunesse se font dès le mercredi 5 juin.

#### INFOS+

Renseignements et inscriptions : [bit.ly/PortailFamillesVilledeBelfort](https://bit.ly/PortailFamillesVilledeBelfort)



## TROUVER UN PREMIER EMPLOI

Décrocher son premier emploi ou stage n'est pas toujours évident. Chez Info Jeunes Belfort, Rahima Guessoum accompagne les 18-30 ans dans leurs recherches.

Stage, premier emploi, poste en alternance : comment chercher et postuler ? Chargée de mission à l'insertion des jeunes, Rahima Guessoum assure une permanence les mercredis après-midi à Info Jeunes Belfort afin d'accompagner les 18-30 ans dans leurs démarches.

« Je leur explique comment mettre en valeur leurs compétences sur un CV. Même s'ils n'ont pas ou peu

d'expérience professionnelle, ils ont souvent un savoir-faire qu'ils ont pu développer dans différents domaines. Je les conseille aussi pour la préparation de leur entretien d'embauche. »

### SAVOIR ANTICIPER

Cet accompagnement peut s'effectuer individuellement ou en petits groupes lors d'ateliers. Rahima Guessoum travaille avec un



Rahima Guessoum, référente emploi à Info Jeunes Belfort

réseau de partenaires, comme le Crepi (club régional d'entreprises partenaires de l'insertion). La règle d'or pour mettre les chances de son côté : « Il faut s'y prendre tôt, ne pas attendre la dernière minute pour chercher une place ! »

### INFOS+

Info Jeunes Belfort,  
03 84 54 56 95  
Sur rendez-vous, permanence  
les mercredis de 14 h à 18 h

## MAISONS DE QUARTIER ESSENTIELLES AU LIEN SOCIAL

Il existe 10 maisons de quartier et centres socioculturels à Belfort. Au-delà des nombreuses activités proposées, ces lieux sont destinés au bien-être de tous les habitants.

« Une maison de quartier est un rouage important du lien social : les habitants ont plaisir à s'y retrouver, à partager des activités, à s'y faire

des amis », estime Marie-Hélène Ivoll, adjointe au maire en charge de la famille, de l'éducation et de l'égalité sociale. « Les équipes

sont là pour tous les habitants et créent une dynamique relayée par le précieux engagement des bénévoles. » Il existe à Belfort deux maisons de quartier municipales, gérées par la Ville de Belfort, sept centres socioculturels gérés par l'association Oïkos et la maison de quartier Centre-Ville gérée par l'association du même nom. Tous proposent de nombreuses activités.

et une initiation à une dizaine d'activités au kiosque : « C'est le moment idéal pour prévoir ses activités pour la rentrée », sourit Nelly Laurent, directrice des deux structures. La maison de quartier des Forges gère le jardin Art nouveau, créé et entretenu par une poignée de bénévoles, qui fêtera ses 10 ans le jeudi 13 juin, avec diverses animations.



Le jardin Art nouveau, lors de la fête du printemps en mars dernier

### UNE FIN DE SAISON À FÊTER

Deux rendez-vous vont marquer ce mois de juin dans les maisons de quartier municipales. Celle de la Vieille-Ville organise pour la première fois, le vendredi 28 juin à partir de 17 h, une soirée de clôture de la saison, place d'Armes, avec une présentation

### INFOS+

**Maison de quartier municipale Vieille-Ville**  
3, rue des Boucheries  
03 84 54 27 24  
mqvieilleville@mairie-belfort.fr  
**Maison de quartier municipale des Forges**  
3A, rue de Marseille  
03 84 54 25 77  
mqforges@mairie-belfort.fr

# JOURNÉE CITOYENNE : L'IMPORTANT, C'EST DE PARTICIPER

**Le 25 mai, c'est la journée citoyenne : passer une demi-journée dans la bonne humeur à faire un geste ensemble pour embellir sa ville.**

Venez en famille, entre voisins ou amis : la journée citoyenne, c'est encore mieux d'y participer tous ensemble ! « Cette matinée permet aux habitants de travailler aux côtés des agents des services techniques afin de prendre conscience de ce en quoi consistent leurs

missions », explique Rachel Horlacher, adjointe au maire en charge de la démocratie locale. « C'est une démarche qui a du sens pour les Belfortains qui contribuent ainsi à prendre soin de leur ville. » Les participants sont répartis en petits groupes et encadrés par

les agents de la Ville de Belfort. Ensuite, tout le monde se rejoint à la maison de quartier municipale des Forges pour un déjeuner offert par la municipalité.



INSCRIVEZ-VOUS  
JUSQU'AU  
12 MAI



## CONSEILS DE QUARTIER POUR MIEUX S'INFORMER

**Le conseil de quartier, un rendez-vous de proximité pour interroger ses élus.**

Chaque quartier de Belfort a son conseil de quartier. C'est là que les habitants peuvent se renseigner sur les projets municipaux qui les concernent. Martine Baumann se rend à toutes les réunions du conseil de quartier Jean-Jaurès-Châteaudun depuis 10 ans : « Le conseil de quartier me permet d'avoir des informations plus détaillées sur le quartier où je vis

depuis 10 ans. De plus, le maire et les élus viennent à nous, on peut leur poser des questions, ils répondent tout de suite ou dès qu'ils ont eux-mêmes l'information. » Pour Rachel Horlacher, adjointe au maire en charge de la démocratie locale, le conseil de quartier est un moment où « les habitants sont libres de s'exprimer tout en participant à la vie de leur quartier ».



Martine Baumann et Rachel Horlacher, adjointe au maire en charge de la démocratie locale

Les conseils de quartier ont lieu au printemps et à l'automne. Les prochains débiteront mi-mai.



EN SAVOIR PLUS SUR  
BELFORTETVOUS.FR

## QUAND AURA LIEU VOTRE CONSEIL DE QUARTIER ?



Début des conseils de quartier à 20 h

### ➤ JEAN-JAURÈS / CHÂTEAUDUN

13 mai  
Maison de quartier  
Oïkos Gilberte-Marin-Moskovitz  
23, rue de Strasbourg

### ➤ LES-BARRES / LE-MONT

14 mai  
Centre culturel et social Oïkos  
des Barres-et-du-Mont  
26, rue du Château-d'Eau

### ➤ MIOTTE-FORGES

15 mai  
Maison de quartier municipale  
des Forges  
3, rue de Marseille

### ➤ RÉSIDENCES

21 mai  
Centre culturel et social Oïkos  
des Résidences-Bellevue  
4, rue de Madrid

### ➤ VIEILLE-VILLE / LE FOURNEAU

22 mai  
Maison de quartier  
municipale Vieille-Ville  
3, rue des Boucheries

### ➤ CENTRE-VILLE/FAUBOURG DE MONTBÉLIARD

23 mai  
Maison de quartier Centre-Ville  
39, faubourg de Montbéliard

### ➤ PÉPINIÈRE

27 mai  
Centre culturel et social Oïkos de la  
Pépinière Michel-Legrand  
13, rue Georges-Danton

### ➤ BELFORT-NORD

28 mai  
Centre culturel et social Oïkos  
Belfort-Nord Pierre-Schuller  
Avenue des Frères-Lumière

### ➤ GLACIS-DU-CHÂTEAU

4 juin  
Maison de quartier Oïkos  
des Glacis-du-Château  
22, avenue du Capitaine-de-la-Laurencie

# UNE SOLUTION ÉCOLOGIQUE POUR LIMITER LE NOMBRE DE PIGEONS

**Maîtriser en douceur les colonies de pigeons en ville : c'est l'objectif des deux pigeonniers contraceptifs installés par la Ville de Belfort en mars dernier, rues André-Parant et Édouard-Herriot.**

Ces maisonnettes sur pilotis abritent de petits casiers (comme les pigeoniers -ou colombiers- d'autrefois) où 76 couples reproducteurs peuvent nidifier, aux-

quels peuvent s'ajouter d'autres pigeons, pour une capacité totale pouvant aller jusqu'à 200 sujets par pigeonier.. Elles sont louées par la Ville de Belfort à un presta-

taire qui en assure la gestion : tous les 15 jours, les pigeonniers sont nettoyés, les pigeons reçoivent une nourriture adaptée à leurs besoins et les œufs sont secoués, ce qui permet de les stériliser.

## LE SAVIEZ-VOUS ?

➤ **1 couple = jusqu'à 8 couvées de 2 œufs par an**

➤ **150 pigeons = 1 tonne de fiente par an**

## LES BONS RÉFLEXES

➤ **Il est interdit de donner à manger aux pigeons. Vous risquez une amende de 68 €.**

➤ **Pour les éloigner, il existe des répulsifs sous forme de coupelles renfermant un gel qui, par reflet des rayons UV, leur apparaît comme un petit feu et les chasse.**



Le pigeonier contraceptif rue André-Parant

## STABILISER LE NOMBRE DE PIGEONS

« Il ne s'agit pas d'éradiquer les pigeons, car ils font partie de notre environnement urbain, explique Christiane Einhorn, conseillère municipale déléguée au bien-être animal. L'objectif est de limiter leur population, leur prolifération étant source de nuisances. Les pigeonniers contraceptifs sont une solution écologique qui, dans un premier temps, va être testée, avant d'être étendue si elle donne satisfaction. »

# QUE DEVIENDRA LE STADE GILBERT-COURTOT ? LES HABITANTS ONT CHOISI

**Un espace arboré pédagogique, telle sera la nouvelle vie du stade Gilbert-Courtot. C'est ce que les habitants ont décidé lors d'une consultation citoyenne soutenue par la Ville de Belfort.**

En début d'année, 500 habitants de la Pépinière se sont exprimés lors d'une consultation sur le devenir du stade Gilbert-Courtot, un taux de participation particulièrement important de 40 %. 406 voix (contre 88) se sont prononcées pour la transformation du stade en un espace arboré et

de loisirs, plutôt que pour son maintien en l'état (avec une remise à niveau).

Cette consultation a été organisée par un collectif d'habitants créé l'été dernier pour réfléchir au devenir de ce stade, lieu de matchs sauvages et ne répondant plus aux



Le dépouillement des votes effectué le 17 février, pour choisir le devenir du stade Gilbert-Courtot

normes de la Fédération française de football. La Ville de Belfort leur a laissé carte blanche et a apporté son aide pour l'organisation de la consultation. « Elle va, après ce vote, s'engager conformément

au choix des habitants, souligne Damien Meslot, maire de Belfort. Le collectif va nous faire des propositions et on verra comment procéder par la suite avec les services concernés. »

# L'AVENUE DU CHAMP-DE-MARS ENTAME SA TRANSFORMATION

**Nouvelle configuration, nouvelle piste cyclable, nouveaux arbres, nouvel éclairage public... : l'avenue du Champ-de-Mars s'apprête à changer de visage.**



Végétalisation et piste cyclable en site propre pour l'avenue du Champ-de-Mars

Embellir, sécuriser, végétaliser, tels sont les grands objectifs de cette rénovation. Pour une meilleure cohabitation entre les différents usagers, la largeur de la chaussée sera réduite pour permettre la création d'une piste cyclable en site propre. L'avenue sera végétalisée avec un double

alignement de 58 arbres, soit 36 de plus qu'aujourd'hui. Le ruissellement des eaux de pluie sera facilité vers les pieds d'arbres pour les infiltrer dans le sol. Quant aux disgracieux poteaux d'éclairage en béton, ils seront remplacés par des candélabres discrets et à leds. En avril, le Grand Belfort a

entamé les travaux sur le réseau d'eau potable. Les travaux de voirie se dérouleront de juillet à septembre. Quant aux plantations, elles sont prévues à l'automne.



# LE CIMETIÈRE BELLEVUE VA S'AGRANDIR

**Pour éviter la saturation du cimetière Bellevue, la Ville de Belfort va l'agrandir en utilisant un terrain aujourd'hui occupé par des garages qui seront démolis.**

5 ans : c'est le délai restant avant qu'il devienne impossible d'inhumer les défunts dans nos cimetières. La Ville de Belfort va donc étendre le cimetière Bellevue,

grâce à un terrain de 11 000 m<sup>2</sup> situé rue de Londres, acheté à Territoire habitat ; la démolition des 332 garages qui s'y trouvent débutera en fin d'année. Elle pour-

ra ainsi créer 716 concessions et 576 places d'urnes funéraires et étendre le carré musulman. Le projet prévoit aussi de nouvelles places de parking et la création d'un crématorium. L'extension fera la part belle à la végétation, avec de petits îlots plantés au centre. Le cimetière offrira ainsi des conditions dignes pour l'inhumation des défunts et un cadre plus propice au recueillement pour les familles. Livraison : juin 2027.



La démolition des garages rue de Londres commencera en fin d'année pour permettre l'extension du cimetière Bellevue

## VIA D'AUXELLES 2<sup>E</sup> TRANCHE



Après les travaux entre les rues Bernard-Gangloff et Ernest-Duvillard en 2023, la rénovation de la via d'Auxelles se poursuit à partir de mi-juin. Elle permettra la remise à neuf de la chaussée et des trottoirs sur le tronçon entre la rue Ernest-Duvillard et la via du Mont.



## RUE DU MAGASIN LA RÉNOVATION CONTINUE



La deuxième tranche de travaux rue du Magasin va débuter vers la fin du mois de juin entre la rue de l'Égalité et le pont du Magasin. L'objectif est de refaire à neuf chaussée et trottoirs, d'élargir le trottoir côté est, de sécuriser l'intersection avec le quai du Magasin, de végétaliser les endroits où cela est possible et de gérer les eaux pluviales.



# LE FLÉAU DES DÉPÔTS SAUVAGES

## #2

Qu'arriverait-il si tout le monde jetait ses déchets partout ? C'est ce que les conseils de quartier ont imaginé à travers cette bande dessinée. Un appel à respecter la qualité de notre cadre de vie, pour les enfants, et pour tous les Belfortains.





# AIDES À LA RÉNOVATION ÉNERGÉTIQUE

**Propriétaires : faites-vous conseiller pour des travaux et un financement adaptés à vos besoins.**

Les aides proposées aux propriétaires pour un projet de rénovation énergétique ambitieux de leur logement ont augmenté début 2024. Pour les propriétaires occupants, elles sont calculées selon les ressources du propriétaire et le montant des travaux.

## UN SOUTIEN DU GRAND BELFORT

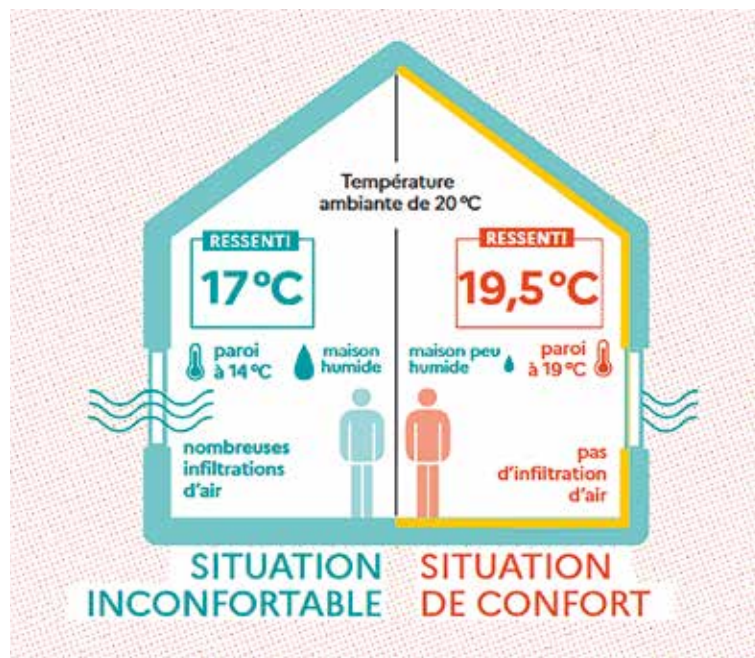
Le Grand Belfort complète le financement de l'ANAH (Agence nationale de l'habitat) afin de soutenir les propriétaires les plus modestes dans l'amélioration de leur habitat. Plus confortable, il sera aussi plus économe en énergie. Exemple : les propriétaires d'une maison dont le DPE\* est F ont un projet de rénovation énergétique ;

la somme totale des devis est très élevée : 92 400 €. Grâce au montant des aides, des propriétaires aux revenus très modestes n'auront plus que 4 900 €\*\* à payer. Le DPE passe de F à B.

## CONSULTER GAÏA ÉNERGIES

Pour obtenir ces aides et envisager des rénovations adaptées au logement, il est indispensable de se faire accompagner. À Belfort, l'association Gaïa Énergies, espace conseil France Renov', conseille et accompagne les propriétaires dans leur projet de rénovation.

D'autres aides existent aussi pour les propriétaires bailleurs et les syndicats de copropriété.



L'isolation essentielle pour votre confort (schéma Gaïa Énergies)

\*DPE : diagnostic de performance énergétique

\*\*Il s'agit du reste à charge minimum possible : plafond de dépense subventionnable atteint et aides nationales et locales déduites

## INFOS+

Gaïa Énergies :  
gaia-energies.org, rubrique  
« Nous contacter » ou  
03 84 21 10 69

# SE DÉPLACER AUTREMENT : TOUS À VÉLO

**Le printemps est la saison idéale pour pédaler ! Belfort célèbre le vélo à tous les rythmes.**

## EN MAI, PÉDALEZ COMME IL VOUS PLAÎT !

De nombreux rendez-vous vélo sont prévus à Belfort en mai. « Remise en selle » propose une balade guidée tous les jeudis de mai (sauf le 9), avec prêt possible de vélos à assistance électrique. Départ du stade Roger-Serzian à 18 h. Durée : 1 h 30.

La fête du vélo aura lieu le dimanche 5 mai sur le parking de l'Arsenal (en même temps que l'Enduro du Lion, lire page 20), en présence des clubs locaux et avec des animations assurées par les services de la Ville de Belfort.

## « VILLE EN SELLE » : FAIRE DES KILOMÈTRES EN JUIN

« Ville en selle » est proposé pour la première fois à Belfort, dans le cadre de son jumelage avec la ville allemande de Leonberg (Bade-Wurtemberg) qui y participe et souhaite un partenariat avec Belfort. Du 2 au 22 juin, grâce à une appli, tous les kilomètres parcourus à vélo seront comptés. « 'Ville en selle' est une belle occasion de mettre en valeur le jumelage de Belfort et Leonberg », estime Marie-Thérèse Robert, conseillère municipale déléguée aux relations internationales.



Des parcours pour les jeunes lors de la fête du vélo

« Tout le monde peut participer. Et si certains ont envie de rallier Leonberg à vélo depuis Belfort... La Ville de Belfort les soutiendrait volontiers ! »



TÉLÉCHARGEZ L'APPLI



# « MUSIQUE ÉLÉGANTE » À LA CATHÉDRALE SAINT-CHRISTOPHE

Jean-Charles Ablitzer interprètera des œuvres inédites de Claude Balbastre le 5 mai à la cathédrale Saint-Christophe.



Jean-Charles Ablitzer et Delphine Mentré, adjointe au maire en charge de la culture, devant l'orgue de la cathédrale Saint-Christophe

Organiste titulaire de la cathédrale Saint-Christophe, Jean-Charles Ablitzer jouera des pièces de Claude Balbastre, grand organiste du XVIII<sup>e</sup> siècle.

Pour l'adjointe au maire en charge de la culture, Delphine Mentré, « ce concert s'adresse à un large public pour célébrer la réouverture de la cathédrale après sa fermeture pour travaux, avec la découverte de pièces méconnues interprétées sur des orgues remarquables. »

## DE BALBASTRE À RAMEAU

Un choix guidé par un symbole : 1749, l'année où la construction de la cathédrale Saint-Christophe a été achevée. L'année aussi où

Claude Balbastre signe un manuscrit de 40 pièces pour orgue, un témoignage exceptionnel récemment retrouvé : « Il a été l'élève de Jean-Philippe Rameau, qui n'a laissé aucune trace écrite de son œuvre pour orgue. Ce manuscrit méconnu, dit 'de Dijon', permet d'avoir une idée de la façon dont improvisait Jean-Philippe Rameau », explique Jean-Charles Ablitzer, « car les organistes d'alors créaient généralement leurs pièces au clavier, de façon spontanée. C'est une musique très élégante, galante, dans le style de cette époque, sous Louis XV. »

## INFOS+

Dimanche 5 mai à 17 h.  
Entrée libre

## BRÈVES

### VISITES COMMENTÉES DE L'EXPOSITION HÉLÈNE CSECH



Découvrez l'univers onirique de l'artiste grâce à des visites commentées chaque

premier dimanche du mois, à 15 h, dans le cadre de la gratuité des musées.

## INFOS+

Tour 46, jusqu'au 1<sup>er</sup> septembre. À partir de 10 ans. Gratuit, sur réservation au 03 84 54 56 40 ou [mediationmusees@mairie-belfort.fr](mailto:mediationmusees@mairie-belfort.fr)

### FÊTE DE LA MUSIQUE



La fête de la musique se tiendra dans les rues de Belfort le vendredi 21 juin, avec de

nombreux concerts gratuits en plein air et dans les lieux culturels de la ville.

### PRIX LITTÉRAIRE DE LA VILLE DE BELFORT

Décerné chaque année, ce prix met en lumière un auteur français. Pour participer, envoyez 3 exemplaires de votre livre, publié entre le 1<sup>er</sup> juin 2023 et le 1<sup>er</sup> juin 2024, à la bibliothèque municipale Léon-Deubel avant le 30 juin 2024. La remise des prix aura lieu en octobre lors du Salon des auteurs.

## INFOS+

Renseignements et règlement : [belfort.fr](http://belfort.fr)

## LIVRES D'ARTISTES DE LA COLLECTION MAURICE-JARDOT

La Tour 41 présente des livres d'artistes prêtés par le musée de Lille. Un parcours temporaire exceptionnel.

Six livres d'artistes seront exposés à la Tour 41. Ces œuvres, prêtées par le LaM, Lille Métropole musée d'art moderne, à qui Maurice Jardot a légué sa bibliothèque personnelle, constitueront un parcours temporaire intitulé « Maurice Jardot. Des œuvres et des livres ». Ces ouvrages sont le fruit de collaborations entre Paul Éluard et Joan Miró,

ou Georges Limbour et André Beaudin, d'autres sont illustrés par Pablo Picasso et mettent en cohérence les goûts de Maurice Jardot pour la littérature et les arts visuels.

## INFOS+

Tour 41, musée d'Art moderne, du 20 mai au 20 novembre



Paul Éluard (en haut) et Joan Miró (en bas)

# LE FIMU À L'HEURE ITALIENNE

L'Italie est à l'honneur de la 37<sup>e</sup> édition du Festival international de musique universitaire, du 16 au 19 mai.



Les musiques du monde et la diversité des styles ont rendez-vous au FIMU

Plus de 220 concerts sur quatre jours, une diversité musicale hors du commun, allant du classique aux musiques actuelles : le FIMU est un fabuleux festival d'ouverture aux autres cultures. Cette 37<sup>e</sup> édition propose un coup de projecteur sur l'Italie, dont la diversité musicale est finalement peu connue dans l'Hexagone.

Entièrement gratuit et guidé par des valeurs de partage et de diversité, le FIMU présente chaque année des musiciens étudiants et amateurs issus d'une trentaine de pays. Financé par la Ville de Belfort avec le soutien des associations étudiantes de l'Aire urbaine, le FIMU attire chaque

année toujours plus de candidatures (1 350 cette année, pour 120 places) et de spectateurs (108 200 en 2023).

## DU RAP À LA CHANSON ITALIENNE

« La scène italienne est comparable à la scène française : elle connaît un essor du rap, mais entretient toujours un lien fort avec la chanson. Même si on ne comprend pas l'italien, la musicalité de cette langue transmet beaucoup de choses et établit facilement une connexion avec le public », estime Julian Catusse, le nouveau directeur du FIMU. « Gio Evan est un artiste pop avec

un parcours et un univers très intéressants. Sa personnalité et son ouverture aux autres en font un parrain idéal pour le festival. »

## LES NOUVEAUTÉS ET TEMPS FORTS

Cette année, les festivaliers pourront utiliser une appli pour accéder facilement au plan du festival et à la programmation. Enfin, le conseil de Julian Catusse : ne manquez pas la restitution de la résidence de création portée par Gio Evan qui se déroule pendant le festival avec des artistes invités par le FIMU ! À voir sur la scène de l'Arsenal, le dimanche à 20 h 45.

## CHILL-OUT PLACE DE LA RÉPUBLIQUE

« La place de la République étant en travaux lors du FIMU 2023, nous avons déplacé la scène des étudiants square des Anciens-Combattants-d'Afrique-du-Nord et le retour a été très positif. Nous avons donc conservé cette disposition cette année », explique Delphine Mentré, adjointe au maire en charge de la culture. La place de la République, transformée en parc urbain, accueillera « une esthétique musicale très attendue au FIMU : la musique électronique ». Une ambiance plus intimiste dans un environnement verdoyant.



### LE PARRAIN : GIO EVAN

Artiste de pop italienne, Gio Evan vient de sortir son 4<sup>e</sup> album studio, *Ribellissimi*. Il a passé plus de sept ans à voyager à travers le monde à vélo et a publié 8 livres (romans et poésie) et 4 albums depuis 2018. Il poursuit différents projets artistiques et accumule les tournées à guichets fermés.

### EN CHIFFRES

**+ de 220**  
concerts

**120**  
groupes

**31**  
pays

**1 370**  
artistes

**18**  
scènes sur site

**6**  
scènes Hors-Piste

# DES JEUX POUR LA JOURNÉE OLYMPIQUE

Dimanche 23 juin, la Journée olympique et paralympique propose des jeux et ateliers pour découvrir des activités sportives.



Du sport pour tous grâce à la Journée olympique

« La Journée olympique et paralympique repose sur trois idées essentielles : bouger, apprendre, découvrir », rappelle Joseph Illana,

adjoint au maire en charge des sports et des relations avec les clubs sportifs. « Cette journée se déroule sous le signe de la

*convivialité pour permettre à tous la découverte de nouvelles disciplines. »*

La place Corbis et le parc des Capucins (l'Odéon) seront sous le signe du sport et des jeux. Grâce à la collaboration entre le service des Sports de la Ville de Belfort et les clubs sportifs, tous les habitants sont les bienvenus pour profiter d'ateliers sportifs ludiques, d'un mur d'initiation à l'escalade, de spectacles sportifs...

Gratuit pour tous.

**INFOS+**

Dimanche 23 juin, de 9 h à 19 h



## 8<sup>E</sup> ENDURO DU LION

Dimanche 5 mai, 350 pilotes de VTT parcourront les 5 « spéciales » (descentes) pour cette 8<sup>e</sup> édition. Cette course internationale et spectaculaire, organisée par l'ACTB (Avenir cycliste du Territoire de Belfort), traverse un monument historique - le grand souterrain de la Citadelle - et un

challenge radar au Salbert ajoute un défi de technique et vitesse en descente.

**INFOS+**

Départs et arrivées sur le parking de l'Arsenal ; dès 8 h [endurodulion.com](http://endurodulion.com)

## BELFORT RÉTRO VÉLO TOUR

Organisée par les Musées de Belfort, 7<sup>e</sup> édition le samedi 29 juin. Le principe : participer avec une tenue de la même époque que son vélo, qu'il soit actuel ou rétro. L'organisation suggère de mettre en avant les Jeux olympiques ou les 80 ans de la libération de Belfort.

**INFOS+**

Inscription jusqu'au 9 juin : [mediationmusees@mairie-belfort.fr](mailto:mediationmusees@mairie-belfort.fr) ou 03 84 54 56 40 et sur place le 29 juin entre 10 h 30 et 11 h



## BRÈVES

### CHAMPIONNAT DE FRANCE DE GYMNASTIQUE

Du 10 au 12 mai, 1 200 gymnastes de 8 ans participent au trophée fédéral de gymnastique artistique masculine et de gymnastique acrobatique mixte, organisé par le club Belfort Gymnastique.

**INFOS+**

De 9 h à 20 h 30 au gymnase Le Phare 2, rue Paul-Koepfler  
Tarif : 1 jour, 15 € ; 2 jours, 25 €

### CHAMPIONNAT DE FRANCE SCOLAIRE D'ATHLÉTISME

Organisé pour la première fois à Belfort, il rassemblera près de 700 collégiens de toute la France au stade Roger-Serzian du 18 au 20 juin.

### PISCINE DU PARC



La piscine d'été du Parc ouvrira du lundi 3 juin au vendredi 1<sup>er</sup> septembre : en juin, les lundis, mardis et jeudis de 11 h 15 à 19 h, les mercredis, samedis et dimanches de 10 h à 20 h. Le programme d'animations débutera le 6 juillet.

# UNE AIDE POUR RÉNOVER ENSEIGNES ET DEVANTURES

La Ville de Belfort poursuit son action pour dynamiser la vie commerciale de l'avenue Jean-Jaurès avec une nouvelle aide pour la création et la rénovation des enseignes.

Une cinquantaine de commerces de l'avenue Jean-Jaurès ont une enseigne qui n'est pas conforme au règlement local de publicité

adopté en décembre dernier. Pour embellir l'avenue et aider les commerçants, la Ville de Belfort subventionne la mise en

conformité à hauteur de 30 % du montant des travaux hors taxes, dans la limite de 1 000 € par commerce. Certains travaux effectués à l'occasion de cette mise en conformité sont aussi pris en compte : pose ou dépose d'un store-banne, mise en peinture de la devanture ou reprise des vitrines.



## INFOS+

Contact : Direction du Développement touristique et commercial de la Ville de Belfort, 03 84 54 26 76



## LE SAINT-CHRISTOPHE

Bastien Paicheur et Sandrine Goize, les gérants du bien connu hôtel-restaurant Saint-Christophe, ont récemment agrandi leur établissement en ouvrant un restaurant indépendant. Très apprécié des Belfortains, cet endroit offre maintenant une expérience améliorée avec des entrées communicantes dans un cadre chaleureux et historique. Les gérants ont repensé l'accueil, la musique et l'ambiance pour offrir à leurs clients des moments encore plus agréables. Le restaurant propose deux types de cuisine, hiver et été, avec des ingrédients frais et locaux. Grâce à cette extension, l'établissement a également doublé sa capacité d'accueil, permettant à plus de clients d'en profiter.

### Place d'Armes

Restaurant ouvert du lundi au jeudi midi et soir, et les vendredis et dimanches midi

03 84 55 88 88

## PLACE AUX PIÉTONS PLACE D'ARMES

À partir du samedi 8 juin et jusqu'au dimanche 1<sup>er</sup> septembre, vous pourrez à nouveau flâner en toute sécurité et dîner en terrasse sans gaz d'échappement, grâce à la piétonnisation de la place d'Armes. Elle sera livrée aux piétons tous les soirs entre 19 h 30 et minuit, jusqu'à 2 h le samedi.



# BELFORT

Le Clos des Arts

## LANCEMENT COMMERCIAL DU DERNIER BÂTIMENT

rue  
St Antoine  
BELFORT

2 pièces  
3 pièces  
4 pièces

Visite  
sur  
rendez-  
vous

RÉSIDENCES

www.atik.fr

03 81 801 801

# BESOIN DE CONSEILS POUR BIEN CHOISIR VOTRE MUTUELLE SANTÉ ?

✓ **Une agence à BELFORT** pour vous aider à comparer garanties et tarifs, sans engagement



crédits photo : @istock

## CONTACTEZ-NOUS

Prendre rdv pour un devis gratuit



**Agence NUOMA MUTUELLE BELFORT**  
**Alexandra Demillière**

**6 rue du Rhône 90000 Belfort**

**06 13 60 59 91**

**WWW.NUOMA-MUTUELLE.FR**

# RETROUVER L'ENVIE DE LIRE ET D'ÉCRIRE

À Fleur de plume est une association créée en 2023 par six jeunes avec une passion commune pour l'écriture.

Ils ont entre 15 et 20 ans et se sont lancés dans l'organisation d'un concours d'écriture, pour inciter les plumes à se délier, à dépasser la page blanche : une dizaine de pages maximum, le début d'un roman, d'une bande dessinée ou d'un manga, une lettre, un poème, une nouvelle. « *Nous avons envie de donner aux gens l'opportunité d'écrire* », explique Julia Roy, présidente et cofondatrice de l'association À Fleur de plume, créée en août 2023. Elle a elle-même commencé l'écriture d'un roman avec son ami Alexis.

première édition, ouverte à tous dès le collège, a suscité un bel engouement avec 200 inscriptions. À Fleur de plume souhaite renouveler ce concours chaque année, et poursuivre sur son élan en proposant des rencontres avec des auteurs ainsi que des ateliers d'écriture. La Ville de Belfort soutient À Fleur de plume en mettant notamment à sa disposition la salle des fêtes, des équipements ainsi qu'une subvention.



Les 23 lauréats se sont vu décerner leur prix le 23 mars dernier

## UN BEAU SUCCÈS

Parrainée par l'autrice Laetitia Colombani et le mangaka Nicolas Holweg, alias Valne, cette

## LE CONCOURS

Pour participer au concours, le sujet attribué aux collégiens était : qu'est-ce qui vous émerveille ou attire votre curiosité ? Les adultes et lycéens devaient quant à eux partager leur réflexion sur un sujet philosophique au sein d'un récit fictif ou non. Les résultats du concours littéraire, ainsi que quelques bonnes feuilles, peuvent être consultés sur le site.



# RÉGIE DES QUARTIERS VERS UN EMPLOI DURABLE

Depuis 1990, cette association accompagne des personnes en difficulté vers l'insertion professionnelle.

« *La Régie des quartiers a une mission de développement local. Nous travaillons en étroite collaboration avec les services de la Ville de Belfort* », explique Patrick Robert, président de la Régie des quartiers. Elle intervient dans les cinq quartiers prioritaires de Belfort : Pépinière, Bougenel-rue de Mulhouse, les Glacis-du-Château, Dardel-La Méchelle et les Résidences. Elle accompagne



Les salariés de la Régie des quartiers en action aux Glacis-du-Château pour la qualité du cadre de vie

certains de ses habitants vers l'emploi, en les impliquant dans l'amélioration du quotidien de leur quartier (nettoyage et entretien urbain, espaces verts), ou par des missions auprès d'entreprises

ou collectivités. En 2023, 242 habitants se sont engagés dans ce parcours d'insertion. La Ville de Belfort siège au conseil d'administration de la Régie, qu'elle soutient par une subvention annuelle.

## NOUVEAU : ATELIERS POUR TOUS

Lancés fin 2023, les ateliers éco-gestes « *sont ouverts à tous les Belfortains, pour créer des liens entre les habitants* », souligne Céline Loueslati, directrice de la Régie. « *On y apprend comment alléger son budget, fabriquer des produits ménagers à faible coût ou des notions de bricolage.* »

Sur inscription auprès de la Régie des quartiers.

## INFOS+

Renseignements :  
Régie des quartiers,  
3, rue André-Parant,  
03 84 22 52 43

# PROTÉGER LES PERSONNES LES PLUS FRAGILES DE LA CANICULE

**Si vous êtes une personne fragile ou isolée, pensez à vous inscrire sur le registre d'alerte et d'urgence. En cas de canicule, vous serez contacté régulièrement par le CCAS.**

Le registre d'alerte et d'urgence recense les personnes âgées, handicapées ou isolées. Lorsqu'un plan d'urgence est déclenché (en cas de fortes chaleurs, de grand

froid, d'épidémie...), il permet au centre communal d'action sociale (CCAS) de vous contacter chaque jour pour s'assurer que vous allez bien.

Si vous êtes déjà inscrit, n'oubliez pas d'actualiser vos données, en cas de déménagement, par exemple, ou encore de changement de numéro de téléphone...



Vous pouvez vous inscrire tout au long de l'année ou demander à une autre personne de le faire à votre place : parent, médecin traitant, service d'aide à domicile...



POUR  
VOUS INSCRIRE

# ÉLECTIONS EUROPÉENNES VOTEZ LE 9 JUIN 2024

**Le dimanche 9 juin, les électeurs français choisiront les 81 eurodéputés qui représenteront la France au parlement européen.**

Le parlement est la seule institution européenne directement élue par les citoyens. Les eurodéputés sont élus au suffrage universel direct à un tour pour un mandat de cinq ans renouvelable. Ils examinent les projets de nouvelles lois européennes et décident, avec le Conseil de l'Union européenne, du budget de l'Union

européenne. Ils élisent aussi la présidente ou le président de la Commission européenne.

## VOTER PAR PROCURATION

Si vous êtes absent le 9 juin, vous pouvez faire une demande de procuration entièrement en ligne

si vous disposez d'une identité numérique certifiée par France Identité. Sinon, vous devrez vous rendre dans un commissariat de police, une gendarmerie ou un consulat avec votre référence d'enregistrement et votre pièce d'identité. Vous pourrez aussi remplir le formulaire de demande sur place, avec votre pièce d'identité.



TOUT SAVOIR  
SUR LE VOTE  
PAR PROCURATION

**ÉCOUTER VOIR**  
OPTIQUE & AUDITION MUTUALISTES

**Il fait toujours  
plus beau quand on  
voit bien.**



UNE MONTURE  
**SOLAIRE**  
ACHETÉE  
= LES VERRES  
À VOTRE VUE  
**OFFERTS\***

\*Offre valable pour l'achat d'une monture d'un montant minimum de 49€ TTC. Acquiescé de 2 verres organiques unifocaux 15 verres courts à 4,74€ (2 joints) 31/04/2024 sur présentation d'une ordonnance valide. Non cumulable avec tout autre avantage ou promotion. Ce dispositif s'inscrit dans un cadre de santé réglementé qui porte le titre de cette réglementation la législation CE. Demandez conseil à votre opticien. Photo: Julien Allard - MULTIMEDIA/GETTY IMAGES - L'agence des relations publiques de Belfort - N° 10000175 101 010

**BELFORT** :: 60 faubourg de France :: **03 84 36 69 69**



## BRICOLAGE, JARDINAGE PAS À N'IMPORTE QUELLE HEURE

Avec le retour des beaux jours, les tondeuses et taille-haies sont à nouveau de sortie. Pour jardiner et bricoler sans incommoder vos voisins, voici les horaires à respecter.

Si vous devez utiliser des outils bruyants, comme des tondeuses thermiques, tronçonneuses, perceuses, raboteuses, scies..., faites-le aux heures autorisées :

- du lundi au vendredi  
de 8 h 30 à 12 h et de 14 h 30 à 19 h 30
- le samedi  
de 9 h à 12 h et de 15 h à 19 h
- le dimanche et les jours fériés  
de 10 h à 12 h

Ces horaires sont valables été comme hiver.

**Rappelez-vous que même les bruits de faible intensité peuvent nuire au bien-être de vos voisins et provoquer stress, irritabilité, troubles du sommeil...**

**Si vous êtes confronté à des nuisances sonores, la police municipale ou la police nationale peuvent intervenir et verbaliser l'auteur du bruit (amende de 68 €).**

## TRANQUILLITÉ POUR VOS VACANCES

Un logement surveillé par la police pour partir l'esprit serein : c'est l'objectif de l'opération « Tranquillité vacances », un service gratuit. Comment s'inscrire ?

 EN LIGNE AVEC  
FRANCE CONNECT

Renseignez le code postal de Belfort, les dates de votre absence, et tous les détails sur votre logement, vos coordonnées, celles des personnes à contacter en cas de besoin... Votre demande est automatiquement adressée à la police nationale et vous recevez un récépissé et un récapitulatif de vos données.

 AU COMMISSARIAT  
(1, RUE DU MANÈGE)

Vous remplissez votre formulaire de demande et présentez une pièce d'identité et un justificatif de domicile. Vous recevez là aussi un récépissé.



S'INSCRIRE À L'OPÉRATION  
"TRANQUILLITÉ VACANCES"



Des patrouilles régulières pour surveiller votre domicile

### DES RONDES RÉGULIÈRES

La police nationale et la police municipale assureront des rondes régulières, de jour comme de nuit, en semaine et le week-end, et vous serez prévenu en cas d'effraction.

Ce service fonctionne tout au long de l'année, pas seulement en été !

## SÉCURITÉ AVEC VOS CHIENS

Pour la sécurité de tous, adoptez les bons réflexes si vous avez un chien, plus particulièrement s'il appartient aux catégories 1 et 2.

Les chiens doivent être tenus en laisse dans toute la ville, y compris à l'étang des Forges. Seule exception : les caniparcs.

Pour les chiens « catégorisés » (chiens d'attaque et chiens de garde et de défense), il est obligatoire d'avoir un permis de détention délivré par la Ville de Belfort sous trois conditions :

- 1 avoir un certificat d'aptitude délivré après une formation.  
Renseignements :  
DDETSPP, 03 84 21 98 50,  
ddetspp@territoire-de-belfort.gouv.fr ;
- 2 avoir fait réaliser une évaluation comportementale de l'animal par un vétérinaire agréé, entre 8 mois et 1 an d'âge ;
- 3 posséder les documents justifiant de l'identification du chien (ICAD), le certificat vétérinaire de stérilisation pour les chiens de catégorie 1, les attestations d'assurance responsabilité civile et de vaccination contre la rage.



Muselière obligatoire pour les chiens catégorisés

MON ANIMAL EN VILLE, GUIDE  
ÉDITÉ PAR LA VILLE DE BELFORT

# NOS MARCHÉS RACONTENT L'HISTOIRE DE BELFORT (2)

## LE MARCHÉ FRÉRY, TÉMOIN DE LA CROISSANCE DE NOTRE VILLE

**En 1898, le conseil municipal décide de construire un marché couvert. C'est l'époque où, à l'étroit dans ses remparts, la ville s'étend et se dote d'équipements à la mesure de son remarquable développement.**

Depuis la fin de la guerre franco-prussienne et l'annexion de l'Alsace par l'empire allemand, notre ville a vu affluer des milliers de nouveaux habitants venus travailler dans les entreprises alsaciennes installées à Belfort. Désireuse de s'étendre, elle obtient dans un premier temps le déclassement de la porte de France, démolie en 1891.

### L'ACHAT DE TERRAINS MILITAIRES

En 1897, elle achète à l'armée les terrains militaires situés entre les fortifications et les faubourgs où elle aménage le « Quartier neuf » (place de la République, boulevard Sadi-Carnot...). C'est là qu'elle



Le nouveau marché couvert sort de terre

décide, en 1902, d'implanter aussi une nouvelle halle de marché. L'architecte municipal, Eugène Lux, est chargé de l'étude préliminaire. La municipalité voit les choses en grand : la future halle doit être à la hauteur des beaux immeubles haussmanniens du Quartier neuf. « *La façade*

*principale, rue Fréry, formant entrée principale, devra avoir un aspect monumental, elle sera surmontée d'un campanile avec la cloche du marché. Une grande horloge à 2 cadrans (un extérieur et l'autre intérieur) sera disposée dans la grande partie vitrée de cette façade... L'éclairage au gaz*

*devra être prévu à l'intérieur et à l'extérieur* », précise le cahier des charges.

### PRÈS D'UNE ANNÉE DE TRAVAUX

En mai 1904, le conseil municipal approuve le projet de l'entreprise parisienne Schwartz et Meurer, spécialisée dans les constructions métalliques. En juin, la réalisation des fondations du marché couvert est confiée à l'entrepreneur belfortain Guidon. Le 15 juillet, le levage de la partie métallique commence.

Petit à petit, les Belfortains voient s'élever la nouvelle halle. Le 6 mai 1905, la Lyre belfortaine donne son premier concert à l'intérieur du bâtiment. Quant au premier marché, il a lieu le lundi 5 juin.

Sources : André Larger, *Les rues de Belfort*, Ville de Belfort, 2021, Archives municipales



### QUI ÉTAIT CHARLES LOUIS FRÉRY ?

La rue où se dresse la halle a reçu son nom en 1902 : Charles Louis Fréry (1846-1891) est né à Lepuix-Neuf. Médecin, il a dirigé l'hôpital de la caserne de l'Espérance pendant le siège de 1870-1871. Il s'installe ensuite à Belfort et s'implique dans la vie politique. Républicain de gauche, il est élu conseiller municipal en 1874, conseiller général en 1878, et préside l'assemblée départementale de 1880 à 1883. Il devient aussi député en 1881. Battu en 1885, il est élu au Sénat en 1887 puis réélu en 1891. Il meurt cette année-là à son domicile belfortain rue du Manège, âgé d'à peine 45 ans. Il est enterré au cimetière de Brasse.

→ **NAISSANCES**

02/01/2024  
**Lily-Rose BEUREY**  
De Julie GALLIEN et Romain BEUREY

06/01/2024  
**Emylia DEMEUSY WISSANG**  
D'Anaïs DEMEUSY et Yann WISSANG

10/01/2024  
**Aaron ABDALLAH**  
De Joana LOUREIRO VICENTE et Amirsh ABDALLAH

15/01/2024  
**Nour YALAOUI**  
De Widiiane BASBAS et Marwan YALAOUI

20/01/2024  
**Aron MJAKU**  
De Florentine BICAJ et Bleart MJAKU

29/01/2024  
**Fowyn NICLAS**  
De Shirley WERLÉ et Steve NICLAS

31/01/2024  
**Luisa AUBERT RODRIGUES**  
De Laura RODRIGUES et Thibaud AUBERT

31/01/2024  
**Simay YILDIZ**  
De Esra OZDEMIR et Hakan YILDIZ

04/02/2024  
**Adèle NEVEU**  
De Fanny BLANQUART et Geoffrey NEVEU

04/02/2024  
**Mattia HANSBERGER MARTINS JOSÉ**  
De Anabela MARTINS JOSÉ et Damien HANSBERGER

06/02/2024  
**Sunaa BACARI**  
De Yasmine LOUNES et Fayardi BACARI

07/02/2024  
**Joseph DE NONANCOURT**  
De Geneviève DUPOUY et Pierre DE NONANCOURT

08/02/2024  
**Katayoun NOOR MOHAMMAD**  
De Morgane ARAGUES et Noor NOOR MOHAMMAD

11/02/2024  
**Salimata SOKORE**  
De Diamilatou DEMBELE et Mohamed SOKORE

16/02/2024  
**Teahonui TEIHOARI**  
De Terava TEANIHI et Toahiti TEIHOARI

16/02/2024  
**Sliman ALLEMI**  
De Maryam AMIRI et Nawaz ALLEMI

19/02/2024  
**Salman IABAKRIMAN**  
De Stella BALVERDE et Mohammed IABAKRIMAN

21/02/2024  
**Nahil BARRIHANE**  
De Magali BACQUOT et Larbi BARRIHANE

22/02/2024  
**Naila BECHERIF**  
De Amel BENMOUNA et Mohamed BECHERIF

23/02/2024  
**Almany SOW**  
De Mawata DOUKOURE et Alpha SOW

23/02/2024  
**Mattéa ACKERMANN**  
De Lise BUHLER et Matthieu ACKERMANN

24/02/2024  
**Zeyneb TIMEMENT**  
De Amina HOUADEF et Ahmed TIMEMENT

24/02/2024  
**Lena PERROT**  
De Shadi HABIBZADEHYAMCHELOO et Alexis PERROT

28/02/2024  
**Yousra BENKOUSSAS**  
De Imen ZOUGLECH et Rafik BENKOUSSAS

01/03/2024  
**Ayen BEN CHAOUACHA**  
De Nawres HATTAB et Mohamed BEN CHAOUACHA

01/03/2024  
**Adam ISMAIL DAUD**  
De Gesma ADAM ABAKAR MOUSSA et Bahradin ISMAIL DAUD

02/03/2024  
**Ezio GIRON**  
De Elena LOPEZ et Loïc GIRON

08/03/2024  
**Mia GROSJEAN**  
De Raphaëlle BRUCHON et Sébastien GROSJEAN

09/03/2024  
**Zeynep YILDIZ**  
De Yasemin CUCUK et Halil YILDIZ

11/03/2024  
**Elyana RABAUD**  
De Océane KLEIN et Dylan RABAUD

14/03/2024  
**Alessio BURGUNDER**  
De Noémie BRACHIN et Mickaël BURGUNDER

15/03/2024  
**Louisa MENELON**  
De Clémentine JESUS et Kévin MENELON

17/03/2024  
**Lana KEBBABI**  
De Séverine CRIVELLARO et Bruno KEBBABI

22/03/2024  
**Zeyd BEN SALAH**  
De Yasmina KOUIDER HACENE et Houssam BEN SALAH

24/03/2024  
**Matéo DUMSER**  
De Diana AZHIGALIYEVA et Johann DUMSER

28/03/2024  
**Anaë PELLEGRINI**  
De Laura KIRTZ et Kévin PELLEGRINI

29/03/2024  
**Malia ANTUNES SUSINI**  
De Chloé SUSINI et Alexis ANTUNES

→ **DÉCÈS**

19/11/2023  
**Huguette DELARBRE née GASSER**  
62 ans, aide à domicile, retraitée

28/12/2023  
**Ghislaine GEIGER**  
77 ans, assistante maternelle, retraitée

30/12/2023  
**Jacques BITSCHNAU**  
91 ans, retraité

31/12/2023  
**Marie KRATZ veuve GROBELNY**  
74 ans, retraitée

07/01/2024  
**Georges SIMON**  
75 ans, technicien retraité

07/01/2024  
**Marie-Christine BEN CHARAB**  
70 ans, retraitée

08/01/2024  
**Janine BALLERIO veuve BALLARINI**  
93 ans, retraitée

08/01/2024  
**Michel COQUERELLE**  
83 ans, retraité

16/01/2024  
**Gabrielle JOURNOT veuve GUENOT**  
102 ans, institutrice, retraitée

16/01/2024  
**Thérèse FEINIER épouse FLEURY**  
88 ans, agricultrice, retraitée

21/01/2024  
**Georges DIDIER**  
84 ans, magasinier, retraité

22/01/2024  
**Joseph STEHLIN**  
96 ans, employé, retraité

22/01/2024  
**Maryvonne VALDENNAIRE**  
70 ans, restauratrice, retraitée

24/01/2024  
**Yvette GROSPIERRE épouse LEVAIN**  
87 ans, sans profession

Décès constaté le 26/01/2024  
**Isabelle BRAULT**  
59 ans, auxiliaire de vie

29/01/2024  
**Annette POURCHOT veuve OURET**  
97 ans, retraitée

03/02/2024  
**Janine LACREUSE épouse FRELIN**  
90 ans, retraitée

03/02/2024  
**Joffrey MASSON**  
47 ans, sans profession

05/02/2024  
**Yvette BOURLIER veuve RONDA**  
86 ans, sans profession

19/02/2024  
**Michèle TOURNIER**  
56 ans, sans profession

20/02/2024  
**Claude SAUVAGEOT**

74 ans, retraité

22/02/2024  
**Marcel BECHLER**  
73 ans, retraité

24/02/2024  
**Jean-Claude IZING**  
83 ans, éducateur spécialisé, retraité

29/02/2024  
**Yvonne GÉRARDIN épouse MICHEL**  
88 ans, employée, retraitée

01/03/2024  
**Jean-Louis BARRAND**  
83 ans, cadre d'étude technique, retraité

04/03/2024  
**Anne WEISS veuve PEREUR**  
86 ans, technicienne de surface, retraitée

05/03/2024  
**Louise ROY veuve SCHNOEBELEN**  
96 ans, sans profession

10/03/2024  
**Jean-Jacques DRENTEL**  
80 ans, informaticien, retraité

10/03/2024  
**Jean-Pierre GAZON**  
78 ans, ouvrier, retraité

16/03/2024  
**Jacques LACHICHE**  
77 ans, retraité

18/03/2024  
**Serge WITTMANN**  
59 ans, retraité

19/03/2024  
**Claude HUMBERT**  
71 ans, retraité

25/03/2024  
**Janine FLURY veuve BERTRAND**  
94 ans, secrétaire, retraitée

26/03/2024  
**Jacqueline CITRAS**  
99 ans, secrétaire, retraitée

→ **MARIAGE**

06/01/2024  
**Christophe PAUPE et Junping LI**

27/01/2024  
**Joffrey LOPEZ et Hui WAN**

27/01/2024  
**Pascal WINTERSTEIN et Angélique TROST**

17/02/2024  
**Lütfi KÖSE et Rukiye POLAT**

24/02/2024  
**Steve RICHARD et Rita YEGIAZARIAN**

02/03/2024  
**David BEUCLER et Virginie AULNETTE**

30/03/2024  
**Axel CORNU et Mathilda SEGRET**



Photo non contractuelle

  
**AU BUREAU**  
PUB & BRASSERIE  
depuis 1989

**HAPPY HOUR\* - LIVE CONCERT**  
**TERRASSE OMBRAGÉE**

OUVERT 7/7J EN CONTINU DE 11H À 23H

2 Avenue Jean Moulin (à côté de l'hôtel Mercure), Belfort

03 84 22 84 84

POUR VOTRE SANTÉ, PRATIQUEZ UNE ACTIVITÉ PHYSIQUE RÉGULIÈRE. WWW.MANGERBOUGER.FR  
L'ABUS D'ALCOOL EST DANGEREUX POUR LA SANTÉ, À CONSOMMER AVEC MODÉRATION

## BRIDGE

## PROBLÈME N°22

	♠ 8 5 ♥ V 10 7 ♦ V 8 2 ♣ A R 8 5 2	
	<b>N</b>	
	<b>O</b> <b>E</b>	
	<b>S</b>	
	♠ ARDV7642 ♥ A R 6 ♦ A 3 ♣ 0	

**Contrat** : 6 P joué par sud (après ouverture de 3 K en est)

**Entame** : 4 de carreau (sur l'as de pique, est défausse)

**Bridge Club de Belfort**

Parc technologique  
16, rue des Entrepreneurs

**Renseignements** :  
03 84 21 52 80

**Courriel** :  
bridge.belfort@laposte.net

**Responsables de l'école de bridge**

Martine Lambersend :  
03 84 22 06 11

Gérard Beauchene :  
06 77 47 04 77

**Tournois de régularité**

Lundi : 14 h  
Mercredi : 14 h

**Tournoi court**  
Le premier et troisième  
jeudi du mois : 18 h

**École de bridge**

Mardi : 10 - 12 h compétition  
Mardi : 19 h 30 - 21 h 30 (2<sup>e</sup> année)  
Jeudi : 10 - 12 h (débutants)  
Jeudi : 18 - 20 h  
(perfectionnement)

	♣ 0 ♦ A 3 ♥ A R 6 ♠ ARDV7642	
♣ V 9 6 4 ♦ 4 ♥ D 9 5 4 2 ♠ 10 9 3	<b>S</b>	
♣ D 10 7 3 ♦ RD109765 ♥ 8 3 ♠ 0	<b>E</b> <b>O</b>	
	<b>N</b>	
	♣ A R 8 5 2 ♦ V 8 2 ♥ V 10 7 ♠ 8 5	

L'entame est visiblement un singleton après les enchères. Jouer as, roi et le 2 pique pour remettre en main, qui doit rejouer trèfle pour le mort ou livrer l'impassé à la dame de cœur.

**Solution du problème**

V O L V O

# NOUVEAU VOLVO EX30

## LE CONCENTRÉ DU MEILLEUR DE VOLVO.



**A** 0g CO<sub>2</sub>/km

**B**

**C**

**D**

**E**

**F**

**G**

**Cycle mixte WLTP Volvo EX30 Single Extended Range Ultra :**  
**Consommation (kWh/100km) : 15.7 – CO<sub>2</sub> en phase de roulage (g/km) : 0.**

**Modèle présenté avec options. Valeurs données avec jantes de série, hors options et accessoires qui peuvent varier selon la conduite et l'environnement. Données en cours d'homologation.**

**VOLVOCARS.FR**

Au quotidien, prenez les transports en commun. #SeDéplacerMoinsPolluer

**ELYPSE AUTOS**

GRUPE AUTOMOBILE

**VOLVO BELFORT**

57 bis Avenue d'Alsace - 90160 DENNEY

**03 84 21 97 97**

volvocars-concessions.com/belfort

# SPA ADOPTEZ-MOI

## TYSON

Beauceron  
mâle castré  
Né le 27/01/2023  
250 26 95 91 42 39 58



Tyson, un jeune et imposant beauceron de 1 an qui, malgré sa taille, se croit encore un tout petit chiot. Sociable mais un peu brut, il recherche quelqu'un capable de le dépenser physiquement et mentalement. L'entente avec les chats nécessite une vérification, tout comme avec les chiens, car Tyson peut être un peu fougueux. Un placement avec des enfants est possible, mais nécessite de l'attention, car il ne maîtrise pas encore sa force ni son gabarit. Adoptez Tyson et accompagnez-le dans son apprentissage pour en faire un compagnon loyal et équilibré.

Ses ententes : chiens : à définir au cas par cas ;  
chats : à définir ; enfants : ok mais pas en bas âge

## PONY

Mâle stérilisé  
Européen tigré et blanc  
Né le 01/01/21  
250 26 95 91 22 32 24



Moi c'est Pony, je suis assez craintif. Après une année au refuge, je commence doucement à me laisser caresser par mes soigneuses. Il va falloir beaucoup de temps, de patience et de douceur avant que je vous donne ma confiance. J'ai besoin d'un environnement calme pour me détendre.

## INFOS+

SPA Belfort  
03 84 21 07 36  
refuge@spabelfort.com

# LES TERRASSES DU LION

BELFORT, quartier de la Miotte

Découvrez notre nouveau  
programme neuf



T2

T3

T4

T5/6

Programme d'appartements neufs, exceptionnel et privilégié, avec attiques, vastes terrasses, parc privatif arboré et verdoyant d'un 1/2 hectare proche du centre ville.

Contactez-nous !

[www.lesterrassesdulion.com](http://www.lesterrassesdulion.com)

[lesterrassesdulion@allianceimmobilier.com](mailto:lesterrassesdulion@allianceimmobilier.com)  
03 84 21 65 45



Un programme  
conçu par

**Alliance**  
GROUPE IMMOBILIER



ALTI PROMOTION  
LES TERRASSES DU LION

CAP FINANCE  
COURTAGE



## GROUPE DE LA MAJORITÉ

### TOUS ENSEMBLE POUR BELFORT

Avec la fin des travaux sur la place de la République, ce mois de mai a vu l'aboutissement d'un projet qui marque une étape importante dans la transformation de Belfort.

C'est une place de la République complètement métamorphosée que nous avons pu découvrir après le départ des derniers artisans.

La réalisation est à la hauteur des enjeux du projet ; faire de Belfort une ville plus verte, plus attractive et plus agréable à vivre.

Auparavant parking, cette place centrale de la Vieille-Ville est maintenant un espace végétalisé et piétonnisé dont chacun peut profiter.

La plantation de nouveaux arbres ainsi que l'installation d'un miroir d'eau alimenté par

l'eau de pluie des bâtiments alentours viennent renforcer la présence de la nature dans notre ville.

La rénovation du Monument des Trois-Sièges permet quant à elle de mieux mettre en avant l'histoire et le patrimoine de Belfort.

C'est un changement pour le quotidien de tous nos habitants et nous voulons remercier les nombreux Belfortains qui ont choisi ce projet de « *Grand Jardin* », lors de la consultation publique menée à la fin de l'année 2021.

Cette nouvelle place est une parfaite illustration de notre volonté d'embellir le cadre de vie des Belfortains.

Nous nous projetons maintenant vers l'avenir avec le début des travaux de réaménage-

ment de la Place de Franche-Comté. Nous continuerons sur cet axe pour arriver à la Place Georges-Corbis puis sur le Faubourg de France, deux lieux stratégiques pour lesquels nous portons une ambition forte.

Nous aurons bientôt l'occasion de présenter aux Belfortains nos intentions de rénovation de ces espaces.

Ensemble, nous allons continuer à rendre notre ville plus verte, plus belle et plus attractive.

**Jean Marie Herzog**  
Adjoint au maire chargé de l'urbanisme et des aménagements publics

## GROUPES D'OPPOSITION

### EN COMMUN POUR BELFORT

La rédaction n'a pas reçu de texte.

### BELFORT EN GRAND

#### Pour un acte 2 du développement universitaire

L'agglomération belfortaine souffre d'un déclin démographique qui s'amplifie et s'accélère. Nous plaignons pour que le développement de l'offre universitaire et post-bac soit une priorité absolue pour enrayer ce déclin, afin de retenir notre jeunesse ici et d'attirer des étudiants venus d'ailleurs.

Nous formulons 3 pistes de réflexion :

- L'accueil d'études de médecine pour renforcer l'offre de santé et l'hôpital médian qui mérite de devenir un CHU,
- La création d'une école supérieure des arts et techniques du spectacle, pouvant s'adosser aux événements culturels majeurs de l'aire urbaine,
- La création d'une formation supérieure pour les ingénieurs de la filière nucléaire car les besoins sont immenses et notre légitimité indiscutable.

Il est temps que la majorité actuelle se réveille et prenne des initiatives. C'est vital pour Belfort.

**Samia Jaber (DVG), Bastien Faudot (GRS) et Jacqueline Guiot (Génération.s)**

### BELFORT AUTREMENT

La rédaction n'a pas reçu de texte.



Un service local depuis plus de 80 ans

*Nina et Garris font confiance*

*à Avenir Mutuelle pour*

*leur besoin de couverture santé*



RETROUVEZ-NOUS !



**18 MAI**

FAUBOURG DE FRANCE

*Festival du FIMU*  
AVEN'EAR MUTUELLE

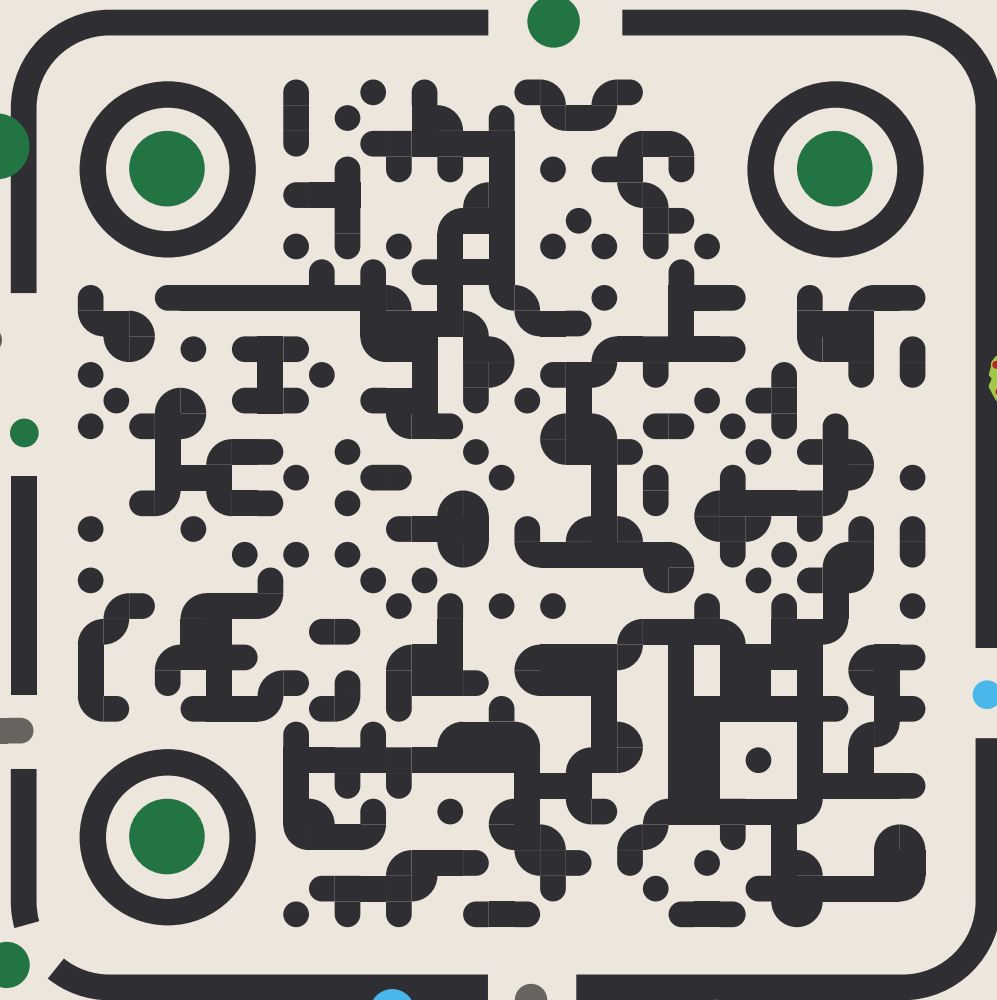
**0805 65 3000**

Service & appel  
gratuits



Nos conseillers vous accueillent à l'agence de Danjoutin  
du lundi au vendredi de 9h00 à 13h00 et de 13h00 à 18h00 sur rendez-vous

**www.avenirmutuelle.com** | 6 Rue du Général de Gaulle, 90400 Danjoutin



**PROCHAINEMENT**

SCANNEZ-MOI POUR EN SAVOIR PLUS