

DOSSIER L'ARBRE EN VILLE, NOTRE ALLIÉ CONTRE LE RÉCHAUFFEMENT CLIMATIQUE

P. 21
LE FUTUR
MUSÉE D'ART
MODERNE –
DONATION
MAURICE-JARDOT

SOMMAIRE BELFORTMAG

ACTUALITÉS 4-5

DOSSIER 6-10

ENVIRONNEMENT 11

CADRE DE VIE 12-14

À VOS CÔTÉS 15-18

CULTURE 19-21

SPORT 22

ASSOCIATION 23

HISTOIRE 24

COMMERCE 25

BELFORT PRATIQUE 26

ÉTAT CIVIL 27

BRIDGE 29

TRIBUNES POLITIQUES 30

→ VERSION NUMÉRIQUE

Belfort Mag en ligne :
www.belfort.fr

→ VERSION SONORE

La version sonore du magazine est disponible sur www.belfort.fr. Elle peut être également obtenue gratuitement sur CD par simple demande (belfortmag@mairie-belfort.fr) ou par courrier (Hôtel de Ville, BELFORTMAG, place d'Armes, 90020 Belfort cedex). L'enregistrement est réalisé par les donateurs de voix de la bibliothèque sonore de Belfort : 24, rue Gaston-Defferre Tél. 03 84 21 01 97 • Permanence les mercredis et samedis de 10 h à 11 h 45

BELFORTMAG

Hôtel de Ville - place d'Armes - 90020 Belfort cedex // 03 84 54 24 24 - belfortmag@mairie-belfort.fr // Directeur de la publication : Damien Meslot // Directrice de la rédaction : Lucie Ienco // Coordination et rédaction : Catherine Moser // Rédaction : Anne Fournay, Pauline Moiret, Sandrine Torterotot // Ont aussi collaboré à ce numéro : Julie Louette, Coline Therville, Sylvie Ziegler // Photos : Alexandre Baehr, Gilles Pincepaille, Pauline Moiret, Sandrine Torterotot // Couverture : Alexandre Baehr // Coordination de l'agenda : Loredana Romano // Maquette : Module // Mise en page : Elephant Com and Events // Publicité : 03 84 54 56 10 ou belfortmag@mairie-belfort.fr // Dépôt légal : mai 2022, magazine gratuit // ISSN 1142-8961 // Impression : Schraag // 29 500 ex. // Diffusion : Adrexo //

Le magazine Belfort Mag est distribué dans toutes les boîtes aux lettres de Belfort, y compris celles portant la mention « Stop Pub ». Si vous avez des réclamations, contactez-nous sur : belfortmag@belfort.fr en précisant votre adresse postale ou au 03 84 54 24 24

SUIVEZ-NOUS



BELFORT UTILE

Mairie de Belfort

Hôtel de Ville

Place d'Armes
03 84 54 24 24
Lundi au vendredi :
8 h - 12 h / 13 h - 17 h 30
Samedi : 8 h 30 - 12 h
www.belfort.fr
courrier@mairie-belfort.fr

État civil

Hôtel de Ville - Place d'Armes
Lundi, mardi, mercredi et vendredi :
8 h 30 - 12 h / 13 h - 17 h 30
Jeudi : 10 h - 12 h / 13 h - 17 h 30
Samedi matin : 8 h 30 - 12 h
03 84 54 24 34

Éducation, services techniques, déplacements...

Rue de l'Ancien-Théâtre
Lundi au vendredi :
8 h 30 - 12 h / 13 h 30 - 17 h 30
03 84 54 25 23

Centre communal d'action sociale (CCAS)

14 bis, rue du Général-Stolz
Du lundi au jeudi :
9 h - 12 h / 13 h 30 - 17 h 30
Vendredi : 9 h - 12 h / 13 h 30 - 17 h
03 84 54 56 56

Urbanisme

Accueil uniquement sur rendez-vous au 03 84 54 24 79, lundi après-midi, mercredi matin, mardi, jeudi et vendredi toute la journée.

Archives municipales

Rue de l'Ancien-Théâtre
03 84 54 25 44
Mardi au jeudi :
9 h - 12 h / 14 h - 17 h 30

Stationnement

(abonnement parkings, stationnement)
Hôtel de police municipale
4, place de l'Arsenal
03 84 54 27 00
Lundi au vendredi :
8 h 30 - 17 h 30
Samedi : 8 h 30 - 12 h



VOUS N'HABITEZ PAS BELFORT ET SOUHAITEZ RECEVOIR LE MAGAZINE ?

RENVOYEZ CE COUPON À :

Hôtel de Ville, Belfort Mag, Place d'Armes 90020 BELFORT CEDEX accompagné d'un chèque de 25 € à l'ordre du Trésor public (1 an, 6 numéros)

NOM : PRÉNOM :

ADRESSE :

CODE POSTAL : VILLE :

MOIS DE DÉBUT D'ABONNEMENT :

Marché aux puces

Vieille ville
1^{er} dimanche de chaque mois (de mars à décembre)

Marchés

Marché des Vosges

Avenue Jean-Jaurès
Jeudi : 7 h - 12 h
Dimanche : 7 h - 13 h

Marché Fréry

Rue du Docteur-Fréry
Vendredi : 7 h - 12 h
Samedi : 7 h - 13 h

Marché des Résidences

Boulevard John-Fitzgerald-Kennedy
Mercredi : 7 h - 12 h

Belfort Tourisme

Place de l'Arsenal
Lundi de 14 h à 17 h 30, mardi à vendredi de 9 h à 12 h 30 et de 14 h à 17 h 30, samedi de 10 h à 12 h 30 et de 14 h à 17 h
Ouvert le 1^{er} dimanche du mois de 10 h à 12 h

À partir du 14 juin

Ouvert également le lundi matin de 9 h à 12 h 30 et jusqu'à 18 h tous les jours sauf le samedi (17 h)

Agence postale

2, place de l'Arsenal
Dans les locaux de Belfort Tourisme
03 84 55 90 90
Du lundi après-midi au vendredi de 9 h à 12 h et de 14 h à 17 h.

Musées

Musée des Beaux-Arts

Tour 41
Rue Georges-Pompidou
Musée d'Histoire, le Lion Citadelle

Musée d'Art moderne

Donation Maurice-Jardot, 8, rue de Mulhouse

Tour 46

Rue Frédéric-Auguste-Bartholdi
03 84 54 25 51
musees.belfort.fr

ALLÔ VOIRIE

Pour signaler des anomalies sur l'espace public (éclairage, voirie, tags...) et obtenir une intervention rapide.

Numéro vert : 0800 202 505 (appel gratuit depuis un poste fixe)

Du lundi au vendredi :
8 h - 12 h / 14 h - 17 h

bit.ly/allovoirie

EAU ET ASSAINISSEMENT

Service gestion des usagers
4, rue Jean-Pierre-Melville
Du lundi au vendredi :
8 h 30 - 12 h / 14 h - 17 h 30
03 84 90 11 22

ALLÔ ENCOMBRANTS

Service gratuit sur rendez-vous :
03 84 90 11 71, grandbelfort.fr

BIBLIOTHÈQUE MUNICIPALE

Bibliothèque Léon-Deubel
Place du Forum

Mardi, jeudi, vendredi : 13 h - 18 h
Mercredi, samedi : 10 h - 18 h

Bibliothèque des Glacis-du-Château
Av. du Capitaine-de-la-Laurencie

Bibliothèque La-Clé-des-Champs
1, rue Maryse-Bastie

Mardi, jeudi, vendredi : 15 h - 18 h
Mercredi : 10 h - 12 h / 14 h - 17 h
Samedi : 13 h - 17 h
bm.mairie-belfort.fr

INFO JEUNES BELFORT

3, rue Jules-Vallès
03 84 90 11 11

URGENCES

Sapeurs-pompiers,
Samu, Police-secours,
Gendarmerie :
112

Police municipale :
03 84 54 27 00

Médecins de garde : 39 66

Pharmacie de garde :
se présenter muni d'une ordonnance au commissariat ou appeler le 15 (Samu)

Centre hospitalier :
03 84 98 20 20





ÉDITORIAL

Près d'une centaine de personnes ont rejoint Damien Meslot lors de la journée du maire consacrée au quartier Jean-Jaurès Châteaudun. La prochaine aura lieu le 28 septembre

CHÈRES BELFORTAINES, CHERS BELFORTAINS,

Le début du printemps a été marqué par le retour et le franc succès du carnaval de Belfort. Vous étiez plus de 10 000, avec la complicité du soleil et du ciel bleu, pour profiter du défilé de chars, de déguisements et de troupes musicales. Je salue tous les bénévoles, toutes les associations, et toutes celles et ceux qui ont rendu ces retrouvailles possibles après deux années d'absence.

Le retour des beaux jours sera également le théâtre de deux inaugurations importantes pour lesquelles nous vous attendons. Tout d'abord, nous aurons l'occasion le samedi 14 mai prochain de nous retrouver pour la concrétisation d'un engagement du mandat : l'inauguration officielle de l'extension du square Émile-Lechten.

Après des mois de réaménagement, de nouvelles plantations et la rénovation du portail monumental, le lieu exprime enfin tout son potentiel avec un agrandissement de 1 000 m².

Et puis, le samedi 2 juillet, nous inaugurerons un nouveau square en lieu et place de l'ancien Institut de soins infirmiers.

C'est un véritable « poumon vert » qui s'ouvre au sein du quartier Bougenel et vient concrétiser un autre engagement de ce mandat.

Avec ces deux nouveaux espaces verts d'envergure, Belfort conforte sa place parmi les 10 villes les plus vertes de France.

L'agrandissement du square Émile-Lechten, c'est aussi une étape supplémentaire dans l'émergence du nouveau quartier sur le site de l'ancien hôpital. D'autant plus que le square sera prochainement connecté au Musée d'Art moderne – Donation Maurice-Jardot, grâce à son extension dont le projet a été présenté à la presse et au conseil municipal et qui constituera un atout supplémentaire pour ce quartier et pour la ville tout entière.

À Belfort, l'arrivée de l'été est traditionnellement annoncée par le FIMU. Cette année nous sommes heureux de renouer avec les bonnes habitudes car cette 35^e édition aura lieu dans son format habituel, avec 4 jours de musique entre le 2 et le 5 juin 2022. Ce festival est un rendez-vous incontournable de la vie culturelle belfortaine, et je me réjouis que l'éclaircie de la

situation sanitaire nous permette d'en profiter pleinement.

Belfort sait se réjouir et se mobiliser pour les festivités, mais également à l'heure de faire preuve de générosité. Je tiens à remercier tous les Belfortains qui ont apporté leur soutien aux Ukrainiens. Il a suffi de quelques heures pour que la salle dédiée de l'Hôtel de ville déborde de vos dons. Grâce à la Protection Civile et à la Croix-Rouge, cette aide a pu être acheminée auprès de ceux qui en avaient besoin.

Merci à tous les Belfortains et à toutes les Belfortaines de répondre présents à chaque fois que cela est nécessaire. Tant pour faire vivre chacune de nos manifestations que pour faire preuve de solidarité envers les victimes de la guerre.

Damien MESLOT
Maire de Belfort



LES BELFORTAINS SOLIDAIRES DE L'UKRAINE

Du 3 au 17 mars, un simple coup d'œil dans la salle Kléber, à l'Hôtel de Ville, permettait de mesurer l'élan de générosité des Belfortains : la salle débordait autant que leur cœur.

« La solidarité des Belfortains s'exprime avec force et je tiens à les remercier pour leur mobilisation », souligne Damien Meslot, maire de Belfort. Le fruit de cette collecte organisée avec l'association des Maires de France 90 et la Protection civile du Territoire de Belfort (ADPC90) a été acheminé vers la ville polonaise de Lublin pour être distribué aux réfugiés. La Ville de Belfort, le CCAS et leurs partenaires se sont aussi préparés à accueillir une cinquantaine de réfugiés (gymnase, couchages, nourriture, premiers soins...) et le CCAS recense les Belfortains volontaires pour accueillir des Ukrainiens à leur domicile.

INFOS+

La collecte continue :
www.croix-rouge.fr,
www.secourspopulaire.fr



BELFLORISSIMO FÊTE LE CENTENAIRE DU TERRITOIRE DE BELFORT

Comment jardinait-on il y a cent ans ? Vous le découvrirez à Belflorissimo grâce à un stand qui vous transportera en 1922, avec tenue, fleurs et fabrications d'antan. Vous pourrez gagner un tablier de jardinier marqué du logo du Centenaire. Vous retrouverez aussi, sur un espace de 7 000 m², des fleuristes, horticulteurs, artisans et tout ce dont vous avez besoin pour fleurir votre jardin, votre balcon ou vos fenêtres et fêter l'arrivée des beaux jours.

INFOS+

Les 6, 7 et 8 mai, de 9 h à 19 h,
 place Georges-Corbis



UN MARCHÉ GÉANT GRÂCE À LA BRADERIE

Le centre-ville se transformera en un vaste marché lors de la braderie. Cette 18^e édition vous offrira sur plus de 8 000 m² un éventail infini de produits. Près de 230 commerçants sédentaires et non sédentaires s'installeront faubourg de France, rue Pierre-Proudhon, rue Jules-Vallès, place Georges-Corbis et le long du faubourg des Ancêtres. Un rendez-vous incontournable pour faire la chasse aux bonnes affaires.

INFOS+

Samedi 11 juin,
 de 9 h à 19 h

FÊTE DE L'ENFANCE ET DE LA FAMILLE

Vous allez retrouver le samedi 14 mai la fête de l'enfance et de la famille. C'est la trentième édition d'un rendez-vous particulièrement apprécié qui attire chaque année environ 3 500 personnes : enfants, parents et grands-parents.



C'est l'occasion de découvrir les réalisations des enfants dans les structures d'accueil municipales, les activités proposées par les associations locales et... de passer ensemble une belle après-midi autour d'un thème qui réunit les générations : « Jouons en famille ». Au programme : ateliers Lego, ateliers créatifs, jeux d'adresse, jeu d'échecs, jeux en bois, atelier maquillage, parcours vélo, défis en famille sur scène et dans la foule, spectacle, représentation de productions artistiques des accueils périscolaires et... des lots à gagner.

INFOS+

Samedi 14 mai,
de 14 h à 18 h,
parc François-Mitterrand

DANS LES COULISSES DES SERVICES TECHNIQUES

Comment la Ville de Belfort produit-elle les fleurs qui ornent nos rues ? Comment fonctionne une benne à ordures ménagères ? Quels engins les services techniques utilisent-ils au quotidien ? Les 20, 21 et 22 mai, les portes ouvertes des services techniques sont une occasion inédite d'entrer dans les coulisses et de découvrir le travail des agents avec : des visites, des démonstrations, des ateliers, des animations...



Vendredi 20 mai de 14 h à 18 h
Samedi 21 mai de 14 h à 17 h
Dimanche 22 mai de 10 h à 17 h
Centre municipal et serres,
rue des Carrières

DES BRÈVES DU CONSEIL MUNICIPAL DU 17 MARS 2022



- La Ville de Belfort exprime tout son soutien à l'Ukraine et vote une aide exceptionnelle de 5 000 € aux ONG humanitaires à travers un fonds du ministère de l'Europe et des Affaires étrangères.
- Les élus valident l'avant-projet définitif de l'extension du musée d'Art moderne – donation Maurice-Jardot (lire p. 21).
- La Ville de Belfort renouvelle la convention avec le SMTC (syndicat mixte des transports en commun) pour l'offre de vélo en libre-service, avec 23 stations et 200 vélos, un très bon niveau d'équipement pour une commune de la taille de Belfort.
- Soutien aux commerces :
Pour aider les commerçants face à la crise sanitaire, la Ville de Belfort exonère de la redevance d'occupation du domaine public de nombreux commerces (bars, restaurants, pharmacies, commerçants des marchés...). Coût : 127 400 €.
- Le fonds de sécurisation des commerces belfortains est maintenu en 2022, permettant une aide financière pour l'installation de caméras de vidéosurveillance.
- La Ville de Belfort rachète des locaux commerciaux de l'avenue Jean-Jaurès pour les rénover et les commercialiser et ceci dans l'objectif de maîtriser la dynamique commerciale de cette rue.
- La Ville de Belfort met à disposition de l'association France Nature Environnement deux terrains au quartier du Mont, pour la création de jardins partagés.

L'ARBRE EN VILLE

LA NATURE PREND RACINE À BELFORT

Climatiseur, purificateur d'air, gardien de la biodiversité et de notre bien-être, l'arbre, c'est tout cela à la fois. Il embellit notre ville et est notre meilleur allié contre le réchauffement climatique. Il s'épanouit à Belfort, qui a obtenu en 2019 le prix national de l'arbre. Les efforts entamés par la Ville de Belfort en 2014 se poursuivent pour donner à la nature toute sa place.

UN PATRIMOINE À PRÉSERVER ET ENRICHIR



S'engager pour la nature en ville, une priorité pour l'équipe municipale, souligne Yves Vola, adjoint au maire en charge de l'écologie, de la nature en ville et des déplacements urbains

« Pour qu'un arbre soit adulte, il faut du temps. Il représente un vrai patrimoine qui doit être entretenu et protégé. Depuis 2014, nous avons la volonté de nous engager en faveur de la nature en ville en donnant à Belfort un patrimoine arboré plus riche », explique Yves Vola, adjoint au maire en charge de l'écologie, de la nature en ville et des déplacements urbains.

LAISSER LA NATURE S'ÉPANOUIR EN VILLE

100 à 150 arbres sont plantés chaque année, de nouveaux espaces verts sont créés ou agrandis,

à l'image du square Émile-Lechten. « Ramener la nature en ville, lui donner le plus de place possible, c'est répondre à l'enjeu majeur du climat », insiste Yves Vola. C'est aussi conforter la qualité de vie des Belfortains : « Les études le montrent : la présence d'espaces verts et d'arbres joue beaucoup sur notre bien-être ».

RECENSER POUR PROTÉGER

La Ville de Belfort poursuit donc le verdissement de notre cité, choisissant avec soin les essences et protégeant son patrimoine

végétal à travers le plan local d'urbanisme (PLU).

Elle se donne aussi de nouveaux moyens pour renforcer son action. Grâce à l'atlas de la biodiversité communale qui sera réalisé par le Grand Belfort à partir de 2023, elle disposera d'un inventaire de toutes ses richesses naturelles et pourra donc mieux les protéger.

UN PLAN VERT POUR UNE VILLE VERTE

Parallèlement, elle mène une vaste réflexion nourrie par plusieurs services municipaux (Cadre de vie, Urbanisme, Patrimoine bâti, Espaces publics, Énergie...) pour se doter d'un plan vert. Il s'agit de « repérer tous les coins et recoins privés de nature, de végétaliser les parkings, les espaces minéraux... », souligne Yves Vola, mais aussi, plus largement, de faire de la préservation de notre planète un fil rouge, ou plutôt vert, des projets municipaux.

Les objectifs ? Lutter contre le réchauffement climatique, préserver la biodiversité, nos ressources et nos paysages. Cette réflexion aborde donc des questions très diverses : comment désimper-méabiliser les sols, permettre aux espèces animales et végétales de circuler en milieu urbain et aux espèces nocturnes d'éviter l'éclairage...

LE SAVIEZ-VOUS ?



9 500
arbres urbains



97 263 m²
de massifs d'arbustes



13 993 m²
de haies



300
essences
différentes
environ



3 400
arbres protégés
par le plan local
d'urbanisme



Prix
national de
l'arbre 2019



10^e
ville la plus
verte de France

DES PROJETS POUR UNE VILLE EN VERT

Depuis 2014, de nombreux espaces verts ont été mis en valeur, d'autres ont vu le jour. Cette démarche se poursuit aujourd'hui avec des projets exemplaires qui transforment notre ville.

LE SQUARE ÉMILE-LECHTEN INAUGURÉ LE 14 MAI

Profitez de l'inauguration du square Émile-Lechten pour fouler son nouveau parvis, flâner sous la grande pergola et apprécier les embellissements apportés à l'occasion de son agrandissement. Il vous offre 1 000 m² supplémentaires et 76 nouveaux arbres : c'est le double de ceux qui ont dû être abattus en février 2020.

Pour renforcer le caractère botanique du parc et tenir compte du changement climatique, la Ville de Belfort a choisi des essences diversifiées (tilleuls, chênes, conifères : métaséquoias, pins...). Vous pouvez notamment admirer quatre arbres remarquables : un parrotie de Perse de 50 ans, un mélèze hybride d'une belle hauteur, un chêne de Californie et un charme d'Orient.

Cette extension du square s'inscrit dans l'aménagement du nouveau quartier de l'ancien hôpital et permet de renforcer la qualité de vie des habitants.

LE SAVIEZ-VOUS ?

L'ajout de nouvelles essences et la récente mise en place d'un étiquetage respectant les normes scientifiques permettra de faire reconnaître le square comme « espace botanique régional agréé » auprès de la société d'horticulture de Franche-Comté.



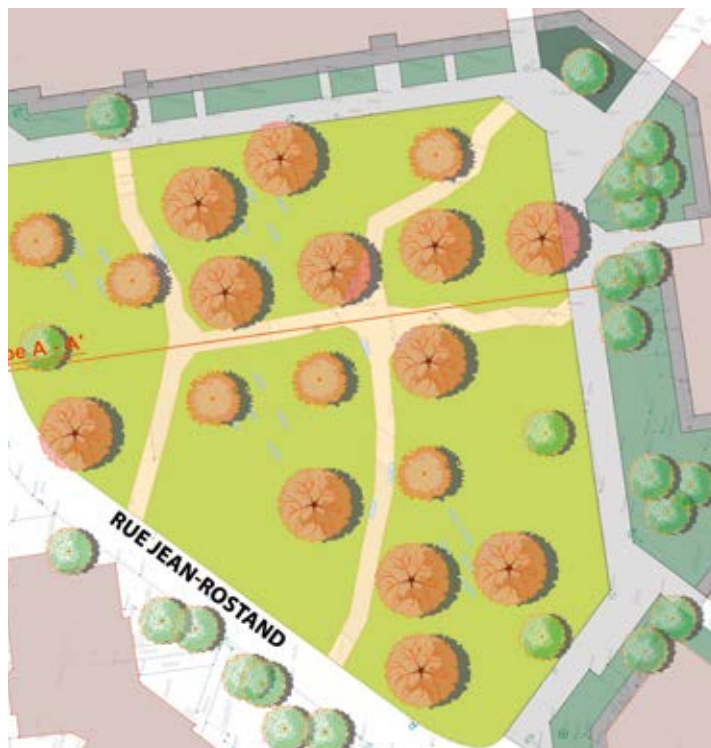
INFOS+

Inauguration le samedi 14 mai à 11 h

Une nouvelle pergola vous invite à la flânerie au square Émile-Lechten.

UN VERGER POUR BOUGENEL

Une autre inauguration vous attend, en juillet, à l'emplacement de l'ancien institut de formation en soins infirmiers. Le Maire de Belfort, Damien Meslot, a choisi d'offrir aux riverains un beau bout de nature : à la place de l'ancien bâtiment va s'épanouir une plaine fleurie parsemée d'arbres fruitiers (pommiers, cerisiers, merisiers), un espace idéal pour la biodiversité. Près de vingt nouveaux arbres ont été plantés, s'ajoutant aux arbres existants préservés sur le pourtour du site. Des cheminements invitent à la promenade et vous permettront de contempler le passage des saisons : floraison du printemps, couleurs automnales...



Près d'une vingtaine d'arbres fruitiers ont été plantés (en orange), s'ajoutant aux arbres existants (en vert)

INFOS+

Inauguration le samedi 2 juillet à 11 h

PLACE DE LA RÉPUBLIQUE

C'est le scénario « *Grand jardin* » que vous avez retenu pour la transformation de la place de la République. Il permettra de créer au cœur du centre historique un véritable espace de vie et de détente, un îlot de fraîcheur qui apportera la nature jusqu'aux portes de la vieille ville. Les tilleuls seront diagnostiqués et remplacés s'il le faut, laissant la place à de nouvelles essences résistantes à la sécheresse.

DÉBUT DES TRAVAUX :
octobre 2022

INFOS+

Tout savoir sur le projet : bit.ly/31WWu2Y

L'AVENUE DU MARÉCHAL-JUIN SE PARE DE NOUVEAUX ALIGNEMENTS D'ARBRES



Un nouvel alignement d'arbres a été planté avenue du Maréchal-Juin

Le grand projet d'aménagement de l'avenue du Maréchal-Juin s'est achevé à la fin avril. Il permet de concilier facilité d'accès au Techn'hom pour ses 7 000 salariés et qualité de vie renforcée pour les riverains. À leur demande, l'alignement de platanes existant a été rectifié par des coupes d'arbres et un deuxième alignement créé sur une partie de l'avenue. 86 nouveaux arbres ont été plantés. Là aussi, la Ville de Belfort a souhaité diversifier son patrimoine arboré : on retrouve une cinquantaine d'érables de deux variétés différentes, une quinzaine de chênes, une douzaine de ginkgos, mais aussi de petits pommiers, des liquidambers...

ET AUSSI

Chaque année, la Ville de Belfort plante aussi des arbres par petites touches, dans tous les quartiers. Au programme de l'hiver 2021-2022, on compte ainsi :

- 7 érables rue de Florence (Résidences)
- 2 liquidambers, 2 érables, 2 platanes et 2 tilleuls sur l'aire de jeux rue Paul-Koepfler (Résidences)
- 4 tilleuls boulevard De-Lattre-de-Tassigny (Centre-Ville / Jean-Jaurès)
- 4 érables avenue des Frères-Lumière (Belfort-Nord)
- 3 gleditsias et 5 liquidambers au square du Vélodrome (Belfort-Nord)
- 1 pommier, 1 cédre de Chine, 1 tilleul, 3 érables au camping des Forges et une dizaine d'arbres autour de l'étang pour le Grand Belfort (la Miotte-Forges)
- 1 chêne et 3 prunus au square du Souvenir (Vieille-Ville)
- 5 chênes et un bouleau de l'Himalaya rue Antoine-Alexandre-Henri-Becquerel (Les Barres-le Mont, pour le Grand Belfort), etc.

ARBRES ET PRAIRIES AU PARC À BALLONS

Lors des travaux d'aménagement de l'entrée sud, rue de Besançon, une friche a été supprimée. En compensation, un nouvel habitat favorisant la biodiversité a été créé par la Ville de Belfort au Parc à Ballons : elle a remodelé le vaste espace vert qui longe la piste cyclable de la promenade François-Mitterrand.

200 végétaux ont été plantés, dont 42 arbres d'essences

locales : sorbiers, peupliers noirs, cornouillers, noisetiers, viornes, chênes, pommiers sauvages... Ils forment des lisières qui délimitent différentes clairières et prairies, donnant à ce lieu un relief nouveau.

Grâce à ces aménagements, la faune et la flore disposent d'un nouveau lieu où prospérer, et les promeneurs flânant le long de la Savoureuse d'un espace naturel plus attractif.



L'ARBRE, UN ÊTRE VIVANT

Aidez-nous à protéger nos arbres en leur évitant des contraintes supplémentaires, alors qu'ils vivent dans un milieu urbain déjà stressant pour eux :

- pas de cœurs ou d'initiales gravés dans l'écorce : c'est une porte ouverte aux maladies ;
- évitez de les blesser lorsque vous manœuvrez en voiture ;
- ne roulez pas sur les fosses de plantation : cela tasse la terre et prive l'arbre d'oxygène.



200 végétaux pour créer un bel espace propice à la biodiversité (vue d'ensemble du projet à gauche)

AUX PETITS SOINS POUR NOS ARBRES

La Ville de Belfort veille à ce que nos arbres puissent prospérer dans un environnement urbain qui ne leur est pas toujours favorable. Découvrez comment l'on plante les arbres à la mode de chez nous.

CHOISIR LES ESSENCES DU FUTUR

Du tilleul planté sur la place du village au XVII^e siècle à l'arrivée de nouvelles essences au XIX^e siècle, les arbres de nos villes racontent comment le monde s'est ouvert. Aujourd'hui, la priorité est de faire face au réchauffement climatique. La Ville de Belfort privilégie « des variétés plus résistantes, plus adaptées aux conditions à venir », explique Vincent Schumacher, directeur du Cadre de vie de la Ville de Belfort. *Nous choisissons des variétés résistant à la fois à la sécheresse et au froid, venant donc d'Europe de l'Est où le climat continental est chaud en été et froid en hiver* ».

DES PLANTATIONS À BIEN PRÉPARER

Pour une transplantation réussie, la Ville de Belfort choisit des pépinières offrant un environnement

similaire à celui de Belfort (type de terre, altitude, climat...). Les fosses de plantation comprennent un minimum de terre végétale ou un mélange terre-pierre si l'arbre est proche d'une route pour qu'il puisse étendre ses racines. Les pieds d'arbres sont végétalisés et des sondes permettent de gérer l'arrosage et de ne donner à l'arbre que la quantité d'eau dont il a besoin, et pas plus, pour l'inciter à développer ses racines.

EN FAIRE LE MOINS POSSIBLE

« L'idéal est que l'arbre puisse se développer sans contrainte, avec le moins d'interventions possible », précise Vincent Schumacher. Pour certains arbres d'alignement, il n'est pas possible de faire autrement que d'élaguer et il faut aussi que l'arbre ne soit pas perçu comme une nuisance par les riverains. « Il y a un compromis à trouver entre l'idéal et le nécessaire ».



Les plantations sont préparées avec soin (ici lors de l'aménagement de l'entrée sud)

ASSURER LA SÉCURITÉ DES HABITANTS

Chaque année, la Ville de Belfort réalise environ 300 expertises pour vérifier l'état de santé des arbres, grâce à différents équipements : un tomographe, sorte de ceinture placée autour du tronc pour le scanner et voir s'il y a des creux ; un résistographe, équipé d'une pointe fine qui pénètre dans le tronc et permet de mesurer la résistance et la présence de vides. La Ville de Belfort pratique aussi la mise en tension, qui consiste à plier les arbres pour voir leur degré de souplesse (voir la photo ci-contre).

RÉVÉLER L'ADN DE BELFORT

Planter des arbres, c'est « aussi révéler l'ADN de Belfort à travers le paysage, en tenant compte de l'histoire du lieu », explique David Kempf, paysagiste-concepteur à la direction du Cadre de vie de la Ville de Belfort. Il y a un travail sur les matériaux en lien avec l'histoire géologique de Belfort, sur le choix des essences et la configuration du site : l'aménagement peut en effet permettre de masquer un point que l'on ne souhaite pas montrer ou, au contraire, créer une perspective pour « sublimer les paysages ».



Une mise en tension pour vérifier l'état de santé du hêtre pourpre du square François-Géant le 24 mars

TROIS FORÊTS POUR UNE VILLE

Le Salbert, le Mont, la Miotte : avec trois massifs forestiers à ses portes, Belfort dispose d'une ceinture verte d'exception qui permet aux citoyens de profiter des bienfaits de la nature à quelques minutes de chez eux.



Éveil printanier à la forêt du Mont, l'une des trois forêts de Belfort

Ces forêts représentent d'immenses îlots de fraîcheur faciles d'accès, dont la superficie totale atteint 462 hectares, soit près de 90 m² par habitant. Ce qui contribue à faire de Belfort l'une des 10 villes les plus vertes de France*.

L'un des principaux enjeux est de concilier les attentes des différents usagers : proches de la ville, nos forêts sont en effet

très fréquentées. La Ville de Belfort doit donc veiller à une bonne cohabitation entre promeneurs, randonneurs ou cyclistes, avec une priorité : la sécurité**.

PRIORITÉ À LA SÉCURITÉ

Cela passe par des travaux réguliers effectués par l'Office national des forêts. C'est lui qui gère nos forêts et propose chaque année à la Ville de Belfort un programme d'actions dont des coupes de sécurisation. Le bois coupé est valorisé comme bois

de chauffage ou bois d'œuvre (menuiserie, ameublement...).

L'ONF assure également l'entretien : il reboise les parcelles victimes de dépérissement, effectue des coupes pour permettre aux jeunes plants de pousser, prévient la Ville de Belfort en cas de mobilier endommagé (barrières, panneaux)...

*Palmarès LeLynx.fr, décembre 2021

**Il existe des zones dans lesquelles la chasse est interdite

QUELS ARBRES DANS NOS FORÊTS ?

88 %
de feuillus
(hêtres, chênes,
érables, bouleaux...)

12 %
de résineux (épicéas,
sapins, pins sylvestres...)

CRÉEZ VOS PROPRES ÎLOTS DE FRAÎCHEUR !

Vous pouvez, vous aussi, lutter contre le réchauffement climatique en plantant des arbres chez vous. Certaines essences peuvent très bien trouver leur place dans un jardin en ville, même petit, et ainsi créer de l'ombre, accueillir oiseaux et insectes et rafraîchir votre maison.

DÉCOUVRIR NOTRE PATRIMOINE VERT



Des parcours et une carte interactive pour découvrir nos arbres remarquables

UNE NOUVELLE CARTE INTERACTIVE

L'ensemble de notre patrimoine vert est recensé sur une nouvelle carte interactive en ligne, avec des notices de présentation, des vues immersives en 3D...

Découvrez-la sur :
<https://bit.ly/3tCTmoE>

DES BROCHURES POUR PRÉPARER VOS BALADES

Sur belfort.fr, rubrique Cadre de vie > Patrimoine naturel, téléchargez les brochures détaillant les itinéraires de découverte de nos arbres.

PROFITEZ DE L'OR VERT DE VOS DÉCHETS

Dans vos poubelles atterrissent des déchets que vous pouvez transformer en or vert : les déchets végétaux. Ils représentent le tiers des déchets dans les bacs bruns, soit 150 kilos par an et par habitant. Donnez-leur une nouvelle vie grâce au compostage !

Pour vous faciliter le compostage, la Ville de Belfort et le Grand Belfort mettent à votre disposition des outils pour vous aider à vous lancer.

SI VOUS DISEPOSEZ D'UN JARDIN

Vous pouvez acheter auprès du Grand Belfort un composteur de 280 litres pour la moitié de son prix. Il vous suffit de remplir le formulaire sur le site du Grand Belfort (rubrique Déchets) ou de contacter le 03 84 90 11 71 et le composteur est livré à votre domicile. Vous pourrez utiliser votre compost comme terreau pour le rempotage, vous en servir dans votre potager, l'incorporer à la terre pour vos plantations (arbres fruitiers, haies, fleurs...).

SI VOUS HABITEZ DANS UN IMMEUBLE

La Ville de Belfort installe des composteurs collectifs dans le cadre du budget participatif. Ce sont les habitants qui gèrent

ces équipements (en lien avec le service Environnement de la Ville de Belfort) et utilisent ensuite le compost. Aux composteurs des rues Édouard-Herriot (au Mont) et Colette (Pépinère), se sont ajoutés en mars dernier deux nouveaux équipements, rue Sous-le-Rempart à la vieille ville et rue de Berlin aux Résidences.

D'AUTRES SOLUTIONS POUR VOS DÉCHETS VÉGÉTAUX

Pour ceux qui habitent dans un appartement, un lombricomposteur peut être installé sur un balcon ou dans une cuisine : ce sont des vers de terre qui transforment vos déchets, sans mauvaises odeurs.



25 €
au lieu de 50 €
(le Grand Belfort prend en charge les 25 € restants)

INFOS+

www.grandbelfort.fr,
rubrique Déchets
> Déchets végétaux

QU'EST-CE QU'ON COMPOSTE ?



La Ville de Belfort a installé deux nouveaux composteurs collectifs dont celui-ci, rue Sous-le-Rempart

DEUX TECHNIQUES POUR UTILISER LES DÉCHETS VERTS DANS VOTRE JARDIN

LE PAILLAGE

Il consiste à étaler une couche de « paille » sur votre sol pour protéger et nourrir vos plantes. Vous pouvez utiliser des feuilles mortes, la tonte de gazon, des brindilles ou des branches coupées en petits morceaux.

LE MULCHING

Une tondeuse spécifique hache l'herbe menu et la redépote sur la pelouse pour la protéger contre la sécheresse et fournir un engrais naturel et gratuit.

LE POINT SUR LES TRAVAUX

PETITE CURE DE JOUVENCE POUR LES RUES DE PORT-ARTHUR ET PAUL-LÉPINE

Rue de Port-Arthur, la chaussée rapiécée et les trottoirs en mauvais état après des travaux sur les réseaux vont être remis à neuf courant juin. La Ville de Belfort en profitera aussi pour rafraîchir les trottoirs dégradés de la rue Paul-Lépine.



COÛT DES TRAVAUX :
83 000 €HT

LE BOULEVARD RENAUD-DE-BOURGOGNE EN PLEINE RÉFECTION

Après les travaux sur les réseaux, c'est au tour de la voirie d'être réaménagée. La réfection de la chaussée et des trottoirs sur toute la longueur du boulevard (500 m) a commencé mi-avril et se poursuivra jusqu'à la fin du mois de juin. C'est également l'occasion de matérialiser définitivement la piste cyclable et d'agrandir les pieds d'arbres pour faciliter leur développement et permettre l'infiltration des eaux de pluie.



COÛT DES TRAVAUX :
417 000 €HT

LES TRAVAUX DE VOIRIE EN COURS BOULEVARD HENRI-DUNANT

Là aussi, les travaux de voirie ont commencé à la mi-avril et devraient se terminer fin juillet. Pour faciliter l'accès aux commerces, la circulation est maintenue autant que possible sur une voie dans le sens nord-sud. En venant du sud, rue de Besançon, le boulevard peut être rejoint par le boulevard Richelieu.



COÛT DES TRAVAUX :
650 000 €HT

CIRCULER À VÉLO, ÇA S'APPREND !

Sur les anciens courts de tennis du parc François-Mitterrand, les enfants (mais aussi les plus grands) pourront bientôt apprendre à circuler à vélo. L'aménagement d'une piste vélo va en effet s'achever courant mai. Vous y trouverez un réseau de cheminements avec les différentes situations rencontrées sur la route : passages piétons, giratoire, feux tricolores, priorité à droite, panneaux de signalisation... L'idée de cette piste vélo est née grâce au budget participatif. Son emplacement, à proximité de la piste cyclable et de l'aire de jeux du parc François-Mitterrand, lui permet d'être facilement accessible. La Ville de Belfort y implantera également une borne avec des outils en libre-service pour réparer un vélo et un gonfleur.



COÛT DES TRAVAUX :
40 000 €HT



LA RUE GABRIEL-VICAIRE PRÊTE POUR LA FIBRE



COÛT DES TRAVAUX :
42 000 €HT Les travaux
pour le gaz et
la téléphonie

ont laissé la place en avril à la
réfection de la chaussée et des
trottoirs de cette petite rue en
impasse. Grâce à ce chantier,
la rue est désormais équipée
pour recevoir la fibre.



LA RUE AUGUSTE-BUSSIÈRE À NOUVEAU OUVERTE

Fermée pendant de longs mois
pour permettre la rénovation de la
digue de l'étang des Forges, la rue
Auguste-Bussière est à nouveau
ouverte à la circulation. La Ville de
Belfort a profité de ce chantier pour
poser un nouvel enrobé, refaire
le marquage au sol et nettoyer le
chemin piétonnier.

LA RUE DU GÉNÉRAL-ROUSSEL BIENTÔT FERMÉE POUR TRAVAUX



Dans quelques jours, vous ne
pourrez plus emprunter la rue du
Général-Roussel, qui sera fermée
pour travaux jusqu'à la mi-juin. Une
rénovation complète va permettre
d'agrandir les trottoirs, notamment
à l'arrière de la cathédrale et de
refaire la chaussée. Ces travaux
sont entrepris dans le respect de la
charte d'aménagement spécifique
à la vieille ville, avec des caniveaux
en pavés, des bordures basses et
larges en granit, à l'image de la rue
de la Grande-Fontaine.



COÛT DES TRAVAUX :
125 000 €HT



RAFRAÎCHISSEMENT RUE ANDRÉ-PARANT

Depuis la mi-mars, la rue
André-Parant a pris un petit coup
de jeune à la hauteur du stade
échiquéen (la salle qui abrite le
club Belfort Échecs), dont la voie
d'accès a été rénovée. La Ville
de Belfort en a profité aussi pour
réaménager un passage piétons.



COÛT DES TRAVAUX :
40 000 €HT



DES STATIONS DE GONFLAGE POUR VOS VÉLOS

Deux stations de gonflage vélo, en libre-service et gratuites, ont été installées en avril par la Ville de Belfort : vous les trouverez derrière le théâtre Granit près des consignes à vélos et au Techn'hom, à proximité du restaurant Le Pilotis.

DES POINTS DE NOURRISSAGE « OFFICIELS » POUR LES CHATS

Il peut être difficile de résister à l'envie de nourrir des chats errants, mais c'est pourtant le bon réflexe pour éviter des problèmes d'hygiène. Si vous souhaitez leur venir en aide, rapprochez-vous de la Ville de Belfort qui a créé des points de nourrissage en partenariat avec l'association Félis.

Depuis 2014, la Ville de Belfort a installé des points de nourrissage dans tous les quartiers. Équipés d'abris en béton peints en vert, ce sont des lieux discrets bien intégrés dans leur environnement. Tous les jours, des bénévoles de l'association Félis apportent aux chats pâtée et croquettes, « *des aliments de qualité* », souligne Christiane Einhorn, conseillère municipale déléguée au bien-être animal.

FAVORISER L'HYGIÈNE DE NOS RUES

« *Nous avons signé une convention avec l'association Félis en mai 2015 pour qu'elle entretienne et*

nourrisse les chats. L'objectif est d'éviter les points de nourrissage sauvages réalisés avec des cartons, des bâches... qui ne résistent pas aux intempéries » ou des gamelles qui peuvent attirer pigeons, rats, nuées de mouches... Les déjections félines peuvent aussi être une source de nuisances pour les riverains.

« *Nourrir les chats, cela part d'un bon sentiment, insiste Christiane Einhorn. J'invite les personnes amies des chats à nous contacter et à nous faire part de leurs idées pour améliorer le dispositif, ou si elles souhaitent participer au nourrissage des animaux en collaboration avec l'association Félis* ».



INFOS+

- Service Environnement de la Ville de Belfort : 03 84 54 56 02
- Association Félis : felis.chat@sfr.fr

Tous les jours, les bénévoles de l'association Félis donnent à manger aux chats sur les points de nourrissage

DÉCHETS MÉNAGERS : N'OUBLIEZ PAS DE RENTRER VOS BACS

Pour le confort de tous et pour prévenir des actes de vandalisme, pensez à sortir vos bacs jaunes et bruns (ainsi que les sacs jaunes) uniquement pour le temps de la collecte des déchets ménagers.



Rentrez vos poubelles le plus rapidement possible après la collecte

« *Il arrive que des bacs de collecte restent sur les trottoirs des journées entières. Cela gêne la circulation des piétons, notamment des personnes à mobilité réduite ou des parents avec poussette, constate Tony Kneip, adjoint au maire en charge de la sécurité et du devoir de mémoire. On note aussi une hausse des feux de poubelles, concernant aussi bien des immeubles collectifs que des maisons individuelles et dont les conséquences peuvent être terribles. Il faut donc que chacun soit attentif à sortir son bac uniquement pour la collecte* ».

DES ACTIONS DE SENSIBILISATION

Que prévoit le règlement de collecte ? Le bac doit être sorti avant 5 heures du matin le jour du passage de la benne ou la veille au soir et rentré le plus tôt possible après la collecte. La consigne est la même pour les sacs jaunes attribués aux immeubles collectifs qui ne peuvent pas stocker le bac jaune dans un local ou sur le domaine privé. « *Les ambassadeurs du tri sont chargés d'informer les habitants, et la Ville de Belfort sensibilise également les syndicats et bailleurs* », souligne Tony Kneip.

JOURNÉE CITOYENNE : AMÉLIOREZ ENSEMBLE VOTRE CADRE DE VIE

Le cadre de vie, c'est l'affaire de tous ! Améliorons-le ensemble lors de la journée citoyenne du 21 mai.

Une quinzaine de chantiers contribuent chaque année au fleurissement, au nettoyage et à l'embellissement de la ville. En 2021, 920 litres de mauvaises herbes ont été ramassés, des hôtels à insectes et des nichoirs, entre autres, ont été réalisés grâce à plus de 80 participants,

« fiers de leurs réalisations ! », se réjouit l'adjointe au maire en charge de la démocratie locale, Rachel Horlacher.

FIERTÉ ET CONVIVIALITÉ

Ces chantiers sont animés par les agents municipaux qui encadrent adultes et enfants dans une ambiance détendue : « *Les enfants sont aussi acteurs et c'est très positif, car ils s'investissent pour leur ville et participent à un temps de partage* », souligne Rachel Horlacher. L'action se déroule de 9 h à 12 h et s'achève par un repas offert par la Ville de Belfort et ses partenaires.



En 2021, plus de 80 Belfortains se sont mobilisés autour de valeurs communes comme le bien-vivre ensemble

DES IDÉES POUR VIVRE MIEUX GRÂCE AU BUDGET PARTICIPATIF



C'est le moment de proposer vos idées pour de nouveaux aménagements dans la ville ou dans votre quartier !

Le budget participatif permet de donner vie à des projets que vous proposez, servant l'intérêt collectif et contribuant à l'amélioration du cadre de vie. En 2021, son montant est passé à 165 000 €, en hausse de plus de 25 %.

Rachel Horlacher, adjointe au maire en charge de la démocratie locale, a souhaité dynamiser ce dispositif en incluant les présidents des conseils de quartier, avec la mission de « *fédérer les habitants pour être force de proposition* ». Les services municipaux étudieront les propositions puis une sélection sera soumise au vote des Belfortains en octobre.

NOUVEAUTÉ : UN BUDGET POUR LES JEUNES

Cette année, une enveloppe de 10 000 € a été allouée au conseil municipal des enfants. « *Je trouvais judicieux de leur confier cette double responsabilité : gérer un budget conséquent et proposer des projets contribuant à l'amélioration de leur quartier. Les enfants prennent conscience qu'ils peuvent participer à la construction de la ville. Ce dispositif les initie aussi à la pratique du vote, l'un des fondements de notre démocratie.* »

Pour proposer un projet : belfortetvous.fr entre le 9 mai et le 26 juin 2022

BELFORT PREND SOIN DE SES ENFANTS



Le 30 mars, la Ville de Belfort a renouvelé son partenariat avec l'UNICEF en tant que « *Ville amie des Enfants* », un label attribué pour six ans. La Ville s'engage ainsi à suivre la charte de l'UNICEF et veille au bien-être de tous les enfants, en particulier ceux issus de milieux moins favorisés. Ces engagements concernent notamment l'éducation et la santé, avec une alimentation et un environnement sains, ou encore l'amélioration des voies cyclables et l'accès aux activités sportives, culturelles et de loisirs.

INFOS+

Pour en savoir plus : bit.ly/38vYa75

LES JEUNES ÉLUS IMPRESSIONNENT PAR LEUR DYNAMISME

Les jeunes Belfortains sont formidables ! Le conseil municipal des enfants fourmille d'idées pour améliorer le cadre de vie et faire preuve de solidarité.

Chaque mercredi, les jeunes élus se réunissent pour échanger sur les idées qu'ils souhaitent concrétiser. « Je suis surprise par

leur énergie, leurs idées et leur savoir ! », s'enthousiasme Corinne Castaldi, adjointe au maire en charge de la citoyenneté et de

la promotion du civisme. « Ils ont plein d'idées. Depuis la pandémie, elles touchent souvent la solidarité, le cyberharcèlement ; ils sont aussi très sensibles au handicap. » Les conseillers travaillent sur quatre thèmes : vie de l'enfant, solidarité, développement durable et protection de l'environnement, ainsi que sur la communication (le P'tit Mag qui dresse le bilan de l'action du CME).

plusieurs projets, dont un tournoi handisport prévu le 8 juin : 80 enfants des centres de loisirs municipaux et des structures associatives adaptées au handicap se retrouveront au gymnase Denis-Diderot pour une journée de rencontre et d'échange à travers des activités sportives.

Le budget participatif leur a alloué pour la première fois une enveloppe de 10 000 € qui financera une de leurs actions. Une sélection d'une dizaine d'actions sera présentée dans les écoles pour que les petits Belfortains puissent élire celle qui leur tient le plus à cœur. Elle sera mise en œuvre après les vacances de printemps.



Les jeunes conseillers en action, ici à la découverte des serres municipales le 23 mars dernier, accompagnés par les adjoints au maire Corinne Castaldi et Yves Vola (à gauche)

DES PROJETS À FOISON

Sous l'impulsion de Corinne Castaldi et avec l'aide de Myriam Loulida, chargée de mission à la direction de la Vie scolaire, les conseillers juniors préparent

DES CAPTEURS DE CO₂ DANS LES ÉCOLES

Lutter contre la contamination par la Covid-19 tout en favorisant le bien-être des enfants, c'est l'objectif de la Ville de Belfort à travers l'installation prochaine de capteurs de CO₂ dans les écoles primaires.

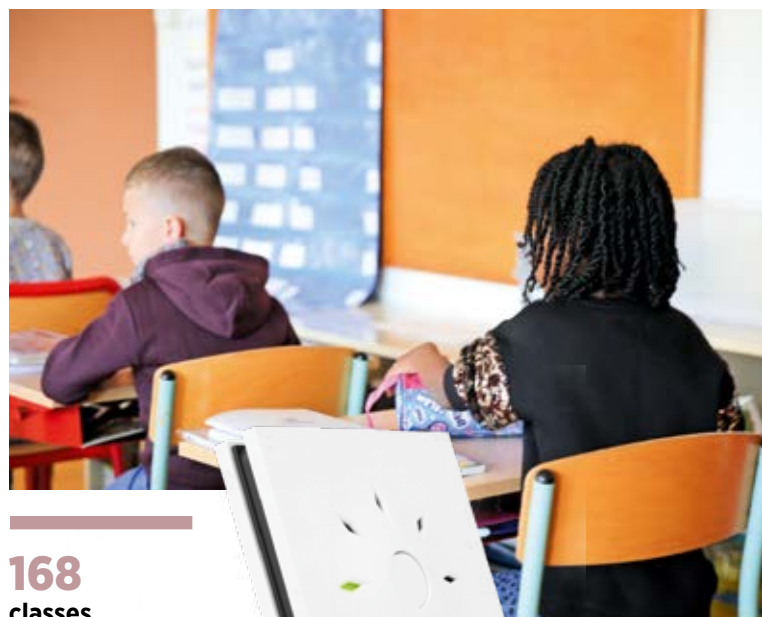
Un capteur de CO₂ permet de savoir quand il faut aérer un lieu clos et ainsi éviter la propagation des virus et une trop forte concentration de dioxyde de carbone (CO₂) qui peut provoquer maux de tête et nausées. La Ville de Belfort a donc décidé d'équiper les écoles primaires et bénéficiera d'un remboursement partiel de l'État.

À NOTER

Les écoles rénovées récemment (René-Rücklin, Victor-Schœlcher, Émile-Géant, Hubert-Metzger) sont déjà équipées d'un système de renouvellement automatique de l'air.

VEILLER À LA SANTÉ DES ENFANTS

« Ces capteurs sont un outil supplémentaire pour la sécurité sanitaire des élèves belfortains, explique Damien Meslot, maire de Belfort. Bien qu'il ne s'agisse que d'une simple recommandation, nous avons décidé de considérer leur installation comme un engagement de la collectivité auprès de nos enfants et du corps enseignant ». Cette initiative s'inscrit de plus dans « une logique plus large pour la santé des enfants qui s'appuie aussi sur le 'pass'sport forme', l'opération 'un fruit à la récré', l'interdiction de la cigarette aux abords des écoles ou encore l'objectif de 80 % de repas bio servis à la cantine ».



168
classes
2 913
élèves

Des capteurs de CO₂ pour la sécurité sanitaire des élèves belfortains

REPRENDRE CONFIANCE ET S'ÉPANOUIR À L'ÉCOLE

Le dispositif Réussite éducative est dédié au bien-être de tous les enfants belfortains (2-11 ans). Il est piloté et financé par la Ville de Belfort.

« C'est un dispositif d'accompagnement des enfants qui rencontrent des difficultés dans leur scolarité. De nombreuses possibilités leur sont offertes pour qu'ils retrouvent un équilibre et poursuivent leur scolarité dans les meilleures conditions », souligne Marie-Hélène Ivoll, adjointe au maire chargée de la famille, de l'éducation et de l'égalité sociale. Imaginons que l'institutrice de Xavier, 8 ans, remarque un changement dans son comportement. Xavier se renferme, a de plus en plus de mal à se concentrer, joue moins avec ses amis. Un problème de confiance en soi ? Peut-être.

UN ACCOMPAGNEMENT ADAPTÉ

L'institutrice va alerter l'infirmière municipale référente, qui connaît l'environnement familial de l'enfant. Une commission composée de 11 partenaires (psychologue, sophrologue, coach familial...) étudie la situation et propose un accompagnement sur une douzaine de séances, pour que Xavier aille mieux et rentre à nouveau dans les apprentissages. Cet accompagnement se fait avec l'accord des parents qui doivent s'impliquer aux côtés de leur enfant.



INFOS+

Contact : Mme Dieffenbacher, coordinatrice Réussite éducative, cdieffenbacher@mairie-belfort.fr

SE RENCONTRER ET S'AMUSER DANS LES MAISONS DE QUARTIER

Les maisons de quartier municipales des Forges et Vieille-Ville proposent à elles deux 66 activités pour se détendre, apprendre, se faire des amis.

Les maisons de quartier des Forges et Vieille-Ville dépendent de la Ville de Belfort. « Elles sont là pour répondre aux besoins des habitants en matière de vie sociale, d'activités », résume Marie-Hélène Ivoll, adjointe en charge de la famille, de l'éducation et de l'égalité sociale. « Les Belfortains peuvent y faire des activités à des tarifs attractifs, participer à des sorties... L'idée, c'est 'on fait ensemble'. »

Les deux entités proposent des activités de loisirs très variées, une aide pour les démarches administratives, des ateliers d'informatique et même du sabre-laser !

PROCHAINS RENDEZ-VOUS

La maison de quartier Vieille-Ville accueillera le vendredi 20 mai, à 17 h 30, le café des parents, pour échanger, poser des questions aux autres parents mais aussi à un professionnel. Le thème : les devoirs. Inscription nécessaire auprès de la maison de quartier Vieille-Ville.

L'autre date à noter est le 25 juin : ce sera la fête de quartier des Forges ! De 15 h à 23 h, des animations seront assurées par les associations des deux maisons de quartier, avec un bal musette et un repas.



Le quartier des Forges sera en fête le 25 juin

INFOS+

Maison de quartier Vieille-Ville
3, rue des Boucheries,
03 84 54 27 24,
Facebook : <https://bit.ly/maisondequartierVieille-Ville>

Maison de quartier des Forges
3A, rue de Marseille,
03 84 54 25 77,
Facebook : <https://bit.ly/MaisondequartierdesForges>

POUR UNE VIE ASSOCIATIVE ENCORE PLUS DYNAMIQUE

Notre tissu associatif évolue et la Ville de Belfort met tout en œuvre pour lui apporter soutien et dynamisme et travailler avec lui au développement de notre cité.



Une centaine de participants à la rencontre interassociative du 25 mars dernier

« Notre volonté est de dynamiser le secteur associatif en favorisant la visibilité des associations et en valorisant l'engagement des bénévoles », explique Latifa

Gilliotte, conseillère municipale déléguée à la vie associative et au handicap. Dans cette optique, l'équipe municipale entend « créer une instance qui rassemble les

différents acteurs associatifs, les élus et les acteurs économiques ». Cette instance permettra de mieux centraliser les ressources et équipements mis à disposition par la Ville de Belfort pour faciliter la vie des associations et leur mise en relation.

UNE DEUXIÈME RENCONTRE INTERASSOCIATIVE

Le sujet a été abordé lors de la 2^e rencontre interassociative, en mars 2022, qui a rassemblé une centaine de représentants associatifs. Cette journée d'échanges a permis d'envisager des pistes de « co-construction » d'une vie associative encore plus dynamique avec, par exemple, la création

d'un agenda qui offrirait aux associations, comme au public, une meilleure visibilité des événements organisés.

700
associations actives

9 500
bénévoles

+ de 2 000
salariés

3,5 M€
de subventions versés chaque année par la Ville de Belfort

AIDER LES AIDANTS

Pour soutenir les personnes aidant un proche atteint de handicap ou d'une maladie neuro-dégénérative, une plateforme d'accompagnement et de répit des aidants a été créée en juillet 2019 sur le Territoire de Belfort.

Gérée par le Pôle gérontologique Claude-Pompidou, la plateforme d'accompagnement et de répit des aidants du Territoire de Belfort propose aux aidants familiaux non professionnels des formations (bons gestes et bonnes postures à connaître pour aider une personne dépendante...), mais aussi des animations.

PRENDRE SOIN DE SOI

Ces animations sont tout aussi importantes, car « les personnes aidantes mettent leur vie entre parenthèses », indique Catherine Basse, responsable de la

plateforme. Prendre soin de soi pour mieux prendre soin de l'autre est un principe essentiel dans la démarche d'aide. Écoute, soutien et conseil sont proposés, ainsi que des sorties, cafés-rencontres, ou encore des ateliers liés au bien-être.

DES PROFESSIONNELS À L'ÉCOUTE

« Les personnes aidantes se sentent moins isolées et peuvent tisser des liens avec d'autres qui font face à une situation similaire », poursuit Catherine Basse. Composée de neuropsychologues, d'une aide

médico-psychologique, d'une accompagnante éducative et sociale et d'une secrétaire, la plateforme, financée en 2019 par l'ARS BFC, poursuit son développement à travers des partenariats privilégiés avec le conseil départemental du Territoire de Belfort et la Ville de Belfort.

INFOS+

Contact :
www.repitdesaidants-nfc.fr,
N°Vert 0 805 290 745,
plateforme-repit@pompidou-belfort.com



Prendre soin de soi
pour mieux prendre
soin des autres

La foule des grands jours et des belles soirées est attendue pour cette 35^e édition du FIMU

LE FIMU REVIENT EN GRANDE POMPE !

4 jours de musique pour le festival international de musique universitaire (FIMU) qui retrouve son week-end de la Pentecôte du vendredi 3 au dimanche 5 juin. Le Liban sera l'invité d'honneur de cette 35^e édition.

Le festival débutera même dès le jeudi soir avec le FIMU Hors piste. « C'est une façon plus intimiste de découvrir les artistes qui se produiront sur les scènes du festival. Une manière de croiser les esthétiques et d'ouvrir les lieux culturels au plus grand nombre », souligne Delphine Mentré, adjointe au maire en charge de la culture et du patrimoine. Les spectateurs pourront en profiter dans les musées, à Viadanse, à la bibliothèque municipale, à l'espace Louis-Jouvet, dans les centres culturels et sociaux et maisons de quartier. Le festival battra ensuite son plein jusqu'au dimanche. Il y aura autant de groupes et de concerts qu'avant la crise sanitaire, avec

des formations internationales ravies de pouvoir enfin monter sur les scènes belfortaines.

LE LIBAN À L'HONNEUR

Chaque année, le FIMU met également un pays à l'honneur : « Le Liban n'est pas le fruit du hasard, il s'est imposé à travers un partenariat avec le festival Beirut and Beyond, avec lequel nous partageons des valeurs communes autour de la découverte de jeunes talents et du rapprochement international », explique l'élue. Le parrain de l'édition, Bachar Mar-Khalifé, chanteur et compositeur franco-libanais y a d'ailleurs fait ses débuts.



Il y aura autant de groupes et de concerts qu'avant la crise sanitaire, pour tous les goûts et tous les âges

« Le Liban c'est aussi une large diversité de genres, de la musique folklorique traditionnelle aux musiques actuelles en passant par la musique classique », ajoute Matthieu Spiegel. Le festival accueillera une dizaine d'artistes libanais avec des concerts de haut vol, promet le directeur du FIMU.

DES CONCERTS JEUNE PUBLIC

Le FIMU des enfants revient square du Souvenir avec de nombreuses animations et ateliers organisés par la Ville de Belfort et ses partenaires. La nouveauté de cette édition, c'est l'organisation de concerts spécialement orientés jeune public par les groupes du festival !



DEVENEZ BÉNÉVOLE AU FIMU

Vivez le festival comme vous ne l'avez jamais fait en devenant bénévole. Que vous soyez lycéen, étudiant, en activité professionnelle, en recherche d'emploi ou retraité, une belle diversité de missions vous est proposée : pilote de groupe, assistant technique scène, accueil des artistes, des festivaliers, du public du FIMU des enfants et du FIMU pour tous, assistant sécurité. Une belle occasion de découvrir les coulisses du festival et de vivre des rencontres inédites.

Inscrivez-vous avant le 20 mai sur fimu.com

INFOS+

Pour tout savoir sur le FIMU : fimu.com



Des ateliers ouverts à tous, pour apprendre les techniques de peinture, de dessin, de sculpture...

L'ART POUR TOUS À L'ÉCOLE D'ART GÉRARD-JACOT

Au cœur de la ville, dans un ancien bâtiment militaire adossé aux fortifications, l'école d'art de Belfort Gérard-Jacot enseigne et diffuse la pratique des arts visuels pour tous les publics.



À SAVOIR

Inscriptions dès septembre ou en cours d'année avec des tarifs adaptés.

Cours d'histoire de l'art accessibles aux enfants inscrits aux ateliers Beaux-Arts.

Il y a d'abord les formations professionnelles dans le domaine des arts visuels et graphiques (dessin, peinture, vidéo, photographie...), les classes préparatoires aux écoles supérieures d'art et design... Et puis, il y a les ateliers, les événements et expériences partagés. À l'école d'art de Belfort Gérard-Jacot, la programmation est ouverte au public de 6 à 77 ans, et même au-delà !

UNE ÉCOLE SINGULIÈRE

C'est d'ailleurs la particularité de l'établissement, porté par une association, et soutenu par la Ville de Belfort dans sa mission d'accès à la culture pour le grand public. « On est ici au carrefour des

pratiques artistiques et culturelles. Les publics viennent et s'entremêlent. Ils sont d'horizons divers et variés et ceci laisse libre cours à la création », explique le directeur, Jean-Marie Boizeau.

DES ATELIERS ADULTES ET JEUNES

Grâce aux ateliers Beaux-Arts destinés au jeune public et animés par des artistes-enseignants, les enfants apprennent les techniques de sculpture et de modelage, de dessin et de peinture (crayon, fusain, gouache, aquarelle, encre, pastel). On peut aussi s'essayer à la photo et à la bande dessinée. L'école possède même un four à céramiques et des machines pour la sérigraphie. Les adultes peuvent

suivre les mêmes ateliers, à des créneaux horaires différents, ou participer à des cours d'infographie, des cours gratuits d'histoire de l'art, des rencontres avec des intervenants, des expositions et des sorties culturelles.

« Chacun peut venir, quel que soit son niveau, et développer ses compétences à son rythme », conclut le directeur.

INFOS+

2, avenue de l'Espérance,
03 84 36 62 10,
contact@ecole-art-belfort.fr,
www.ecole-art-belfort.fr.

PRIX LITTÉRAIRE 2022 : À VOS CANDIDATURES !

Avis aux auteurs ! La Ville de Belfort, en partenariat avec l'association Livres 90, organise son Prix littéraire.

Si vous avez publié une nouvelle, un récit ou un roman en langue française entre le 1^{er} juin 2021 et le 1^{er} juin 2022, vous pouvez participer à cette édition. Vous avez jusqu'au 30 juin pour faire parvenir votre œuvre en trois exemplaires à la bibliothèque Léon-Deubel. Le prix sera remis le samedi 29 octobre 2022 au

centre de congrès Atria, dans le cadre du Mois du livre et à l'occasion du Salon des auteurs.

INFOS+

Renseignements :
bibliotheque@mairie-belfort.fr,
03 84 54 27 54

AGRANDIR LE MUSÉE D'ART MODERNE POUR LE RAYONNEMENT DE BELFORT

Une nouvelle ambition pour la culture se dessine grâce au projet d'extension du musée d'Art moderne – donation Maurice-Jardot : notre ville va s'enrichir d'un nouvel atout pour son attractivité. Il va permettre en effet de créer un véritable pôle muséal à la hauteur de ses collections prestigieuses.

Picasso, Braque, Léger... : les 150 œuvres offertes par Maurice Jardot à la Ville de Belfort réunissent les plus grands noms de l'art du XX^e siècle dans ce qui fut la propriété familiale du poète Léon Deubel. La qualité de ces œuvres et la valeur patrimoniale du bâtiment sont « une chance pour Belfort, pour son rayonnement et pour donner aux Belfortains la fierté d'accueillir et de pouvoir admirer les œuvres des plus grands artistes », explique Damien Meslot, maire de Belfort.

RÉUNIR ET VALORISER NOS COLLECTIONS

Le projet d'extension permet de remédier à l'éclatement des collections, présentes sur plusieurs sites. Les œuvres des musées des Beaux-Arts (Tour 41) et d'Art moderne et les expositions de la Tour 46 seront réunies au

sein d'un grand pôle muséal, « un véritable phare culturel pour notre ville », souligne Delphine Mentré, adjointe au maire en charge de la culture et du patrimoine.

ART ET DÉVELOPPEMENT DURABLE

Pour créer ce lieu, la Ville de Belfort a retenu l'agence d'architecture Adelfo Scaranello (Besançon), qui a notamment construit le musée de l'Abbaye de Saint-Claude et le musée Camille-Claudel de Nogent-sur-Seine. Elle a été séduite par la sobriété des façades, l'intégration du bâtiment au square Émile-Lechten, la scénographie, simple et élégante, le parcours de visite et le choix d'une construction durable offrant d'excellentes performances énergétiques.

COMBIEN ÇA COÛTE ?

Budget prévisionnel : 4,4 M€HT, financé à 70 % par des subventions (DRAC Bourgogne - Franche-Comté, Région Bourgogne - Franche-Comté, Département)

À QUOI RESSEMBLERA LE FUTUR MUSÉE ?



L'architecture privilégie la sobriété et l'élégance pour mettre les œuvres en valeur

En arrivant par la rue de Mulhouse, vous découvrirez un vaste parvis de 950 m² commun à la villa et à l'extension construite sur sa gauche. L'entrée se fera par le hall vitré du nouvel édifice où seront réunis la billetterie, la boutique et les vestiaires. Ce bâtiment de 915 m² sur deux niveaux abritera une salle d'exposition temporaire (320 m²), une salle d'exposition permanente (320 m²) pour la collection du musée des Beaux-Arts et des espaces pédagogiques. Vous rejoindrez les collections de la donation Maurice-Jardot par une galerie enterrée servant de petit hall d'exposition. Ce qui permettra de préserver le cachet de la villa Deubel.

Le nouveau bâtiment sera relié à la villa Deubel par une galerie enterrée



● OCTOBRE 2022

● JANVIER 2023

● PRINTEMPS 2024

● SEPTEMBRE 2024

● Début des travaux

● Fermeture du musée et transfert des collections au musée des Beaux-Arts

● Réception des travaux

● Inauguration

UNE MARCHÉ GOURMANDE AUTOUR DE LA CITADELLE

L'Office municipal des sports (OMS) de Belfort organise le 15 mai sa première marche gourmande à travers les sites emblématiques de la cité du Lion. Un événement convivial et fédérateur pour tous les publics !

Interlocuteur privilégié des clubs, l'Office municipal des sports apporte une aide aux associations avec le soutien de la Ville de Belfort et les fédère autour de projets communs pour encourager la pratique sportive et participer au rayonnement de la cité du Lion.

DES SITES EMBLÉMATIQUES

Dans cette optique, l'association organise sa première marche gourmande dans le cadre des célébrations du centenaire du Territoire de Belfort. Le circuit passera par des sites emblématiques : fort de la Miotte, porte du Vallon, fort de la Justice, pour terminer vers les remparts, les souterrains et la Citadelle. Une

marche de 7 kilomètres jalonnée de 6 étapes gourmandes, de l'apéritif au dessert/café et une arrivée animée à la Citadelle. « Chaque participant sera équipé d'un kit de dégustation et d'une carte à poinçonner à chaque stand », explique Séverine Grisot, présidente de l'OMS. Les saveurs locales seront à l'honneur grâce à un partenariat avec le restaurant de la Citadelle et la brasserie « Le Trois ».

DÉJÀ UN SUCCÈS

Cette première marche gourmande a d'ores et déjà trouvé son public : les 600 places ont fait le plein ! Les participants partiront par groupes de 50 pour fluidifier la marche et le ravitaillement.



Un événement convivial proposé par Séverine Grisot, présidente de l'OMS, assistée de Tom Larger

INFOS+

Dimanche 15 mai, à partir de 11 h, parking de l'Arsenal

VOS RENDEZ-VOUS SPORTIFS DU PRINTEMPS

Ce printemps signe le retour des grands événements de plein air : l'occasion de participer à des rendez-vous stimulants et conviviaux ou, tout simplement, d'applaudir les sportifs.



Retrouver de bonnes sensations sportives à travers les rendez vous sportifs du printemps

PARMI CES ÉVÉNEMENTS

► DIMANCHE 8 MAI

duathlon avec course à l'étang des Forges (10 km), parcours vélo (40 km) et une course (5 km) au ballon d'Alsace.

Contact : trilion-belfort.fr

► SAMEDI 28 ET DIMANCHE 29 MAI

triathlon de Belfort, avec des épreuves pour les plus jeunes (7-14 ans), des parcours courte et longue distance...

Contact : triathlondebelfort.fr

► DIMANCHE 12 JUIN

Défis des Hauts de Belfort, une course d'une douzaine de kilomètres à travers les fortifications de notre ville.

Contact : www.defis90.fr

ET AUSSI

► Championnat de France de gymnastique
14-15 mai, Le Phare

► Championnat de France d'échecs féminin
21-22 mai, Atria

► Tournoi international handball jeunes
28-29 mai, Le Phare

► Gala de patinage artistique
10-11 juin

► Gala de danse sur glace
16-18 juin

► Gala de gymnastique
25 juin

► Gala de twirling-bâton
25 juin, Gymnase Paul-Fritsch

INFOS+

Pour ne rater aucun événement : sport.belfort.fr/accueil-695.html

CAP SUR VENISE POUR LES “DRAG’LIONNES LADIES” DE BELFORT !

Activité de sport adapté pour les personnes touchées par un cancer du sein, la section dragon boat développée par Belfort association canoë-kayak (BACK 90) réunit 24 « Drag’lionnes ladies » prêtes à relever tous les défis !

Chaque samedi après-midi, on peut voir voguer une curieuse embarcation sur l’étang des Forges : le dragon boat (ou bateau-dragon) avance au rythme du tambour et suscite la curiosité des promeneurs.

pond au type d’activité développé dans le cadre du sport adapté, soutenu par la Ligue contre le cancer et la Ville de Belfort.

DES CHAMPIONNATS DE FRANCE À BELFORT

L’équipage qui le propulse n’est composé que de femmes... ou presque ! Frédéric Bois, président de Belfort association canoë-kayak (BACK), tient généralement la barre. En 2018, il a monté la section après Octobre rose, une manifestation pour laquelle il avait proposé des initiations pour les participants de la Marche rose organisée par la Ville de Belfort et le CCAS.

Parmi leurs nombreux défis, les Drag’lionnes ladies participeront le 5 juin à la Vogalonga : 34 kilomètres de randonnée sur les eaux de Venise, un des plus grands rassemblements de dragon boat, pour lequel la section a lancé une cagnotte participative afin de recevoir un coup de pouce. Une autre embarcation se prépare pour le championnat de France qui aura lieu à Belfort les 1^{er} et 2 octobre. L’équipe pourra compter sur le public belfortain pour la porter vers un nouvel exploit !

Les bénéfices de cette activité sur les patientes opérées d’un cancer du sein sont prouvés : elle corres-



INFOS+

Back 90, rue Auguste-Bussière, 06 59 32 45 50
www.facebook.com/belfort.canoe
 Drag’lionnes ladies : www.facebook.com/ldl190
 Cagnotte en ligne sur helloasso.com

Le dragon boat, une aventure collective et conviviale pour les femmes touchées par un cancer du sein

TÉMOIGNAGE

ESTELLE ET BRIGITTE, MEMBRES DE DRAG’LIONNES LADIES



Estelle et Brigitte, deux Drag’lionnes ladies prêtes à relever tous les défis

Dans le groupe, il y a beaucoup de bonne humeur et de bienveillance : « *Entre nous, nous n’avons pas besoin de nous expliquer. On sait ce par quoi chacune est passée. On est toujours contentes de se retrouver, de se prouver qu’on peut faire, même si c’est chacune à son rythme* », explique Estelle. Elle n’était pas une grande sportive, mais elle ne pourrait plus aujourd’hui se passer du dragon boat.

La section s’éttoffe aussi avec de nouveaux membres pas forcément touchés par la même pathologie ou par la maladie, comme François, un jeune homme qui accompagne régulièrement sa maman. « *Tout ne tourne pas autour de la maladie !* », affirme Brigitte, qui était loin de se douter que le sport permettait de se dépasser autant. Avec Gisèle, Patricia, Valérie et Christelle, elle participera au championnat de France à Belfort en octobre. « *C’est vraiment devenu le plaisir de relever des défis !* ».

LA LÉGION D'HONNEUR, UNE HISTOIRE (UN PEU) BELFORTAINE

Notre ville s'est vu décerner la Légion d'honneur en 1896 pour sa résistance lors de la guerre de 1870-1871. Et c'est un général né à Belfort, Augustin Dubail, qui a contribué au prestige de la plus haute décoration honorifique française.

Né à Belfort le 15 avril 1851, Augustin Yvon Edmond Dubail a pris part à la guerre franco-prussienne de 1870-1871 : le conflit a éclaté quelques mois après la fin de sa formation à l'École spéciale militaire de Saint-Cyr. Il participe aux premières batailles dans l'est de la France avant d'être capturé à Metz et interné en Allemagne jusqu'à la fin des hostilités.

DE 1870 À LA PREMIÈRE GUERRE MONDIALE

Il poursuit sa carrière militaire et atteint en 1911 le plus haut grade de l'Armée de terre, celui de général d'armée. Il s'investit dans l'éducation militaire et la formation des officiers, devenant directeur de l'école de Saint-Cyr en 1906, et occupe aussi différentes fonctions au sein du ministère de la Guerre. Il tente vainement de réformer les uniformes de l'armée française et plus particulièrement le fameux pantalon rouge garance de l'infanterie, à l'origine de milliers de morts au début de la Première Guerre mondiale.

Au moment où celle-ci éclate, le général Dubail est l'un des officiers généraux les plus en vue. Il prend la tête de la Première armée en Lorraine puis se voit confier en 1915 le commandement du groupe d'armées de l'Est (plus de 600 000 hommes) dans le secteur de Verdun.

LE PROMOTEUR DE LA LÉGION D'HONNEUR

Atteignant la limite d'âge, il est admis à la retraite en 1916 et nommé gouverneur militaire de Paris en mars de la même année. Il est ensuite relevé de sa fonction pour être nommé grand chancelier de la Légion d'honneur. Pendant quinze ans, il contribue à l'évolution de cette institution par des actions comme l'instauration des décorations à titre posthume, la création de la Société d'entraide des membres de la Légion d'honneur et, en 1925, la fondation du musée de la Légion d'honneur. Il meurt le 7 janvier 1934 et est inhumé au cimetière du Montparnasse à Paris.

220 ANS D'EXISTENCE

La Légion d'honneur a été créée par Napoléon Bonaparte le 19 mai 1802 et récompense militaires, civils et même des villes entières qui ont rendu un grand service à la Nation, comme Belfort.



Né à Belfort, le général Augustin Dubail a notamment créé l'école de la Légion d'honneur

NOTRE VILLE DÉCORÉE

Le 19 avril 1896, le président de la République, Félix Faure, décerne la Légion d'honneur à notre ville pour son attitude pendant la guerre franco-prussienne. Elle est autorisée à faire figurer dans ses armoiries la croix de la Légion d'honneur. Observez les blasons sur la façade de l'Hôtel de ville : la croix, blanche, figure au pied de la tour, à gauche.



22 ans
d'expérience

CENTRE DE
PSYCHOLOGIE
GILLIOTTE

Premier cabinet de l'Aire Urbaine avec

**Une équipe pluriprofessionnelle
pour répondre de manière personnalisée
à VOS besoins !**

**Psychologie clinique, psychologie du travail,
neuropsychologie, sophrologie, diététique,
hypnothérapie, EMDR ...**

Enfants, adolescents, adultes, familles, couples :
service adapté à chacun
(consultations à domicile possibles pour les
personnes âgées et à mobilité réduite)

**Contact : 07 87 06 56 05
www.centredepsychologiegilliotte.com**



BABYCHOU SERVICES

Babychou services, réseau national agréé pour la prise en charge des 0-12 ans, s'est installé à Belfort et propose, grâce à un réseau de professionnels diplômés et qualifiés, des prestations régulières ou occasionnelles : baby-sitting, encadrement hors des temps scolaires et périscolaires, pour les parents en horaires décalés, les enfants en situation de handicap... « *Notre force est de mettre en relation les parents avec les bons intervenants.* », souligne Khadija El Machmour, responsable de l'antenne belfortaine. Les parents peuvent bénéficier d'une aide variant selon les revenus, l'âge des enfants et le nombre d'heures de garde.

33, faubourg de Montbéliard

**Du lundi au vendredi de 9 h à 12 h
et de 14 h à 18 h**

03 63 14 67 59 ou 06 25 12 43 08,
www.babychou.com



CRYO CORPS

Centre de remise en forme et de bien-être, Cryo Corps propose aux sportifs, personnes obèses et toute autre personne des soins de cryothérapie (traitement par le froid), d'hydrothérapie et d'e-sculpt (remodelage corporel). « *Grâce à des machines à certification médicale, la cryothérapie permet de soulager douleurs et inflammations. Elle a une action sur les muscles, la peau et la circulation sanguine* », explique Thierry Sauze, président de la structure. Cryo Corps déménagera fin 2022 avenue des Usines (ancien bâtiment EDF, 3 000 m²), pour pouvoir réunir coachs sportifs, diététiciens, kinésithérapeutes...

2A, rue des Entrepreneurs (av. Jean-Moulin)

Du lundi au samedi de 10 h à 18 h 30

09 82 32 30 40, contact@cryocorps.fr,
Facebook : CryoCorpsBelfort



FRANCHE-COMTÉ TUBAGE

Fort d'une expérience de huit ans dans l'installation de systèmes de chauffage, Olivier Houot a lancé il y a un an sa propre entreprise de pose, dépannage et entretien de cheminées, poêles à bois et à granulés. Cette solution de chauffage fait de plus en plus d'adeptes, pour des raisons économique et écologique, « *des personnes qui n'y auraient jamais pensé auparavant* ». Les clients trouvent chez lui la marque autrichienne Rika, « *LA référence en termes de design et de technologie* », et des conseils sur mesure en fonction du type d'habitat, des goûts et du budget des clients.

18, rue de Soissons

06 34 42 31 27, franchecomtetubage@gmail.com,
www.franchecomtetubage.fr,
Facebook : Franchecomtetubage



L'INTEMPORELLE

Des fleurs stabilisées aux fleurs artificielles de haute qualité, en passant par des tableaux végétaux et kokedamas, compositions florales japonaises tendance, Christine Milan vous invite dans son univers. Les végétaux qui forment les compositions sont comme immortalisés. « *Le principe c'est zéro entretien. Ce sont des créations que l'on peut garder des années* », explique la gérante de la boutique. Ces objets déco, presque des œuvres d'art, peuvent habiller les intérieurs des habitations de particuliers comme des locaux professionnels de façon élégante et chic.

28, faubourg des Ancêtres

**Du mardi au samedi de 10 h à 12 h 30
et de 14 h à 19 h**

l'intemporelle.belfort@gmail.com,
Instagram : @l'intemporelle_belfort,
Facebook : L'Intemporelle Belfort



MAISON FLEURIE

À 23 ans, Léa Plachta, a ouvert sa première boutique d'artisan fleuriste. Dans une ambiance à la fois épurée et cosy, la jeune femme propose des plantes vertes et fleuries, fleurs coupées et fleurs séchées ainsi que des objets de décoration, produits artisanaux, bougies senteurs et parfums d'ambiance. Elle conseille sur des compositions capables de révéler les intérieurs afin de se sentir bien chez soi « *L'idée est de mélanger l'éphémère de la fleur avec le côté éternel des éléments de décoration. Il suffit parfois d'un élément pour apporter une atmosphère chaleureuse* ».

22, faubourg des Ancêtres

**Du mardi au vendredi de 10 h à 12 h 30
et de 14 h à 19 h, samedi de 9 h 30 à 12 h 30
et de 14 h à 19 h, dimanche de 9 h 30 à 12 h 30**
07 55 66 70 21

ENSEMBLE CONTRE LA POLLUTION LUMINEUSE

Depuis 2014, la Ville de Belfort a mis en place plusieurs mesures pour lutter contre la pollution lumineuse, avec notamment l'installation d'un éclairage public LED.

« *La réussite de cette démarche passe par la participation de tous, y compris les commerces* », souligne Florence Besancenot, adjointe au maire en charge de l'attractivité commerciale. Les enseignes commerciales, vitrines, locaux professionnels sont encouragés à participer en coupant l'éclairage entre 23 h et 6 h du matin ou une heure après la cessation d'activité. « *Ces mesures permettent de réaliser des économies d'énergie tout en préservant l'environnement et la qualité du ciel* ».

DEUX CIRCONSCRIPTIONS POUR LES ÉLECTIONS LÉGISLATIVES

Les élections législatives auront lieu les 12 et 19 juin. Vous pouvez encore vous inscrire sur les listes électorales jusqu'au 4 mai en ligne et jusqu'au 6 mai à l'Hôtel de Ville.

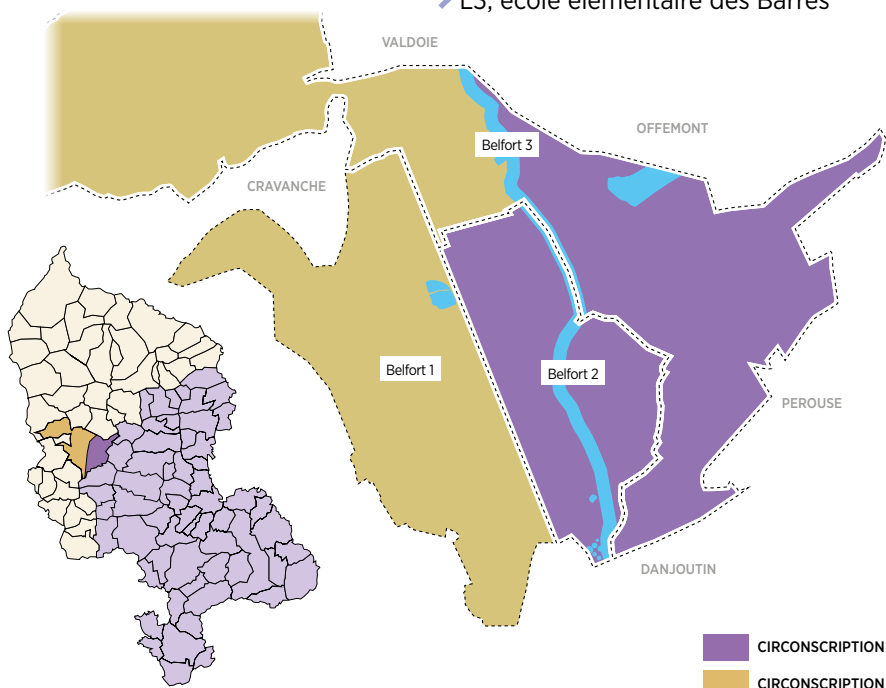
Le Territoire de Belfort compte deux circonscriptions législatives. Selon le quartier où vous habitez, vous voterez dans l'une ou l'autre.

Bureaux de vote 1^{re} circonscription

- A1, Hôtel de Ville
- A2, salle des fêtes
- A3, maison de quartier Vieille-Ville
- B1, B2, école élémentaire Victor-Hugo
- C1, école élémentaire Victor-Schoelcher
- C2, C3, Maison du Peuple
- D1, D2, gymnase Émile-Parrot
- D3, école élémentaire Châteaudun
- M1, maternelle Antoine-de-Saint-Exupéry
- N1, gymnase Roger-Serzian
- N2, maison de quartier Miotte-Forges

Bureaux de vote 2^e circonscription

- E1, E2, école élémentaire Raymond-Aubert
- E3, école maternelle Raymond-Aubert
- F1, maison de l'enfant, rue Salvador-Allende
- F2, école maternelle Émile-Géhant
- G1, école élémentaire Hubert-Metzger
- G2, école maternelle Hubert-Metzger
- H1, collège Léonard-de-Vinci
- J1, école élémentaire Léon-Rücklin
- J2, école maternelle Léon-Rücklin
- K1, école maternelle Louis-Pergaud
- K2, école élémentaire Louis-Pergaud
- L1, centre culturel et social Oïkos des Barres et du Mont
- L2, école maternelle des Barres
- L3, école élémentaire des Barres



Les deux circonscriptions de notre département

ÉCOLE, PÉRISCOLAIRE : PRÉPAREZ LA RENTRÉE

ÉCOLE

Les préinscriptions scolaires pour la rentrée 2022 ont démarré en avril.

LES PRÉINSCRIPTIONS SE FONT :

- en ligne sur le site belfort.fr, rubrique Éducation-Famille > Les écoles ;
- ou à l'annexe de la mairie, 4, rue de l'Ancien-Théâtre pendant les heures d'ouverture.

PÉRISCOLAIRE

Les inscriptions dans les accueils périscolaires débuteront le 7 juin. Vous pourrez inscrire vos enfants grâce à l'espace Familles sur belfort.fr. L'inscription sera possible également à l'annexe de la mairie où un espace informatique sera à votre disposition pour un accompagnement individualisé.

Les inscriptions à l'école et au périscolaire sont aussi possibles sur rendez-vous à l'annexe de la mairie. Tél. 03 84 54 25 23.

INFOS+

belfort.fr, rubrique Éducation-Famille > Enfants de 3 à 11 ans

SE FAIRE ACCOMPAGNER EN CAS DE CANICULE

Si vous êtes une personne âgée, handicapée ou isolée, ou si vous avez dans votre entourage une personne fragile, pensez à l'inscription au registre des personnes vulnérables.

Elle peut être faite par un parent, un médecin traitant... Grâce à ce registre, le CCAS de la Ville de Belfort intervient rapidement en cas de plan d'urgence, par exemple lors d'une canicule. Il contacte chaque jour les personnes isolées et s'assure qu'elles vont bien. Pour s'inscrire, il suffit d'appeler le CCAS ou de renvoyer le bulletin d'inscription à télécharger sur son site.

INFOS+

Contact : 03 84 54 81 91
Formulaire sur ccas.belfort.fr, rubrique Autonomie, Registre des personnes vulnérables



NAISSANCES

01/02/2022
Amir BOUCHYOUÂ
De Yousra BOUCHIOUA et Zakaria BOUCHYOUÂ

02/02/2022
Tasneem REZIGA
De Amina HATTOU et Houcine REZIGA

Mariam REZIGA
Amina HATTOU et Houcine REZIGA

03/02/2022
Selim ÇETINKAYA
De Zekiye BISKINER et Ibrahim ÇETINKAYA

04/02/2022
Zahid YASLI
De Masite GÜNES et Muhammed YASLI

10/02/2022
Acil BOUSBIA
De Sara GUESSOUM et Sofiane BOUSBIA

11/02/2022
Egzona DEMUSHI
De Elvira FERIZAJ et Florin DEMUSHI

12/02/2022
Loay ARBI
De Khadija MAJJATI et Rachid ARBI

13/02/2022
Anyà LEBLANC
De Caroline GRABOWSKI et Guillaume LEBLANC

15/02/2022
Andrea FORESTIER IATTONI
De Coralie IATTONI et Philippe FORESTIER

16/02/2022
Syriel MAÏZI
De Khadija BEN-JHOUD et Yanis MAÏZI

16/02/2022
Evelynn DALOU PELLION
De Myriam PELLION et Mathias DALOU

20/02/2022
Aleyna MARMET
De Emelyne SCHWARTZ et Alexis MARMET

22/02/2022
Gabriel MONTAGNE
Amélie BOILLLOT et Pierre MONTAGNE

24/02/2022
Alba JARDOT
De Lucie MIVELLE et Nicolas JARDOT

26/02/2022
William MUALLA
De Salwa HARFOUSH et Yazan MUALLA

27/02/2022
Inaya ALI RIDOI
De Anissa ALI RIDOI

28/02/2022
Adem ALIANE
De Selma BOURAYA et Imran ALIANE

01/03/2022
Rami ABDOU JABER
De Mouna YACCOUB SALEH et Mohammed ABDOU JABER

01/03/2022
Nour LOUCHENE
De Lydia MENARI et Abdelhamid LOUCHENE

03/03/2022
Adrien CHAULIEU
De Chloé GAMBERT et Olivier CHAULIEU

04/03/2022
Marya MEJDI
De Samah AYARI et Sadok MEJDI

05/03/2022
Mariam KERBOUA
De Feyrouz KERBOUAI et Hamza KERBOUAI

05/03/2022
Selyna FRICKERT
De Camille PFHURTER et Yanis FRICKERT

06/03/2022
Agathe CORDI
De Fanny ARRIGHI et Sylvain CORDI

06/03/2022
Alix LEGRAND
De Marine CANET et Maxime LEGRAND

07/03/2022
Azel EROGLU
De Hélène KARABACAK et Abidin EROGLU

10/03/2022
Alban DÉCAUCHÉ
De Julie LEFEBVRE et Valentin DÉCAUCHÉ

11/03/2022
Swaylee ARNOUX
De Marjorie MEHNANE et Mathieu ARNOUX

11/03/2022
Iyed EL HAOUTI
De Dounia EL BRIKA et Moussa EL HAOUTI

13/03/2022
Ahmed KEBIR
De Zineb BOUCHEKRIT et Karim KEBIR

16/03/2022
Nahil RUGGIERO
De Soufia BEN JABALLAH et Steevie RUGGIERO

17/03/2022
Emeric DEVILLERS
De Marie-Eloise NARDINI et Gaëtan DEVILLERS

17/03/2022
Aleyna TOPALOGLU
De Enisa MALKANOVIC et Aliosman TOPALOGLU

18/03/2022
Ilyas EL ANZOUK
De Fatima IDBELLA et Abderrahmane EL ANZOUK

19/03/2022
Ambre EGARD
De Asmaël DRARIS et Adrien EGARD

20/03/2022
Berra YILGIN
De Serpil KAVAS et Ahmet YILGIN

22/03/2022
Naim BECHERIF
De Amel BENMOUNA et Mohamed BECHERIF

23/03/2022
Cherif ADOUM HAROUN
De Achtoya ZAKARIA MOUSSA et Mahamat ADOUM HAROUN

24/03/2022
Agathe M'BAJOURMBÉ
De Audrey DELATTRE et Joël M'BAJOURMBÉ

25/03/2022
Cattleya KOCAOGLU
Nailja BAJRA et Mehmet KOCAOGLU

27/03/2022
Ella GUENOT
De Amandine MINOTTI et Steven GUENOT

29/03/2022
Madly HORLACHER
Hélène OLLMANN et Jérôme HORLACHER

30/03/2022
Lassina DIAKITE
De Awa KONE et Aboubakar DIAKITE

31/03/2022
Othman CHEBANI
De Halimati-Saandia CHEBANI

DÉCÈS

02/02/2022
Abdelkader KOUIDER HACENE
90 ans, retraité

11/02/2022
Yves BRUEY
80 ans, chaudronnier, retraité

11/02/2022
Fatima TOUGHABI, épouse BELHOUARI
71 ans, retraitée

21/02/2022
Jacqueline PY, veuve FORESTIER
88 ans, sans profession

22/02/2022
Jean-Luc MARQUÈS
62 ans, dentiste

24/02/2022
Liliane SCHALLER
74 ans, retraitée

27/02/2022
Andrée SCHWARTZ, veuve ANZANI
90 ans, retraitée

Bérandère RÉGLEY, épouse ZUSATZ
38 ans, sans profession

Jean-Claude HUBLET
79 ans, ouvrier, retraité

28/02/2022
Alain BERTSCH
66 ans, peintre en bâtiment, retraité

02/03/2022
Jacqueline GIULIANI, veuve NGUYEN VAN KHANG
86 ans, femme de ménage, retraitée

03/03/2022
Marcel SPECHT
90 ans, agent d'entretien, retraité

04/03/2022
Magdeleine PEQUIGNOT, veuve PEQUIGNOT
94 ans, retraitée

07/03/2022
Francine BROGLIA
64 ans, retraitée

08/03/2022
Joël RODESCHINI
49 ans, électrotechnicien

12/03/2022
Bernadette ANDERSEN
78 ans, assistante sociale, retraitée

13/03/2022
Micheline PARMETTI, veuve CAMBI
103 ans, retraitée

14/03/2022
Christian ESTAVOYER
53 ans, technicien qualité

15/03/2022
Claude SANTALUCIA
87 ans, tuyauteur, retraité

17/03/2022
Christian TROPPEY
62 ans, ouvrier spécialisé, retraité

18/03/2022
Chantal PALISSES-COSTE, épouse SCHNEIDER
60 ans, sans profession



Photo non contractuelle


AU BUREAU
PUB & BRASSERIE
depuis 1899

HAPPY HOUR' - LIVE CONCERT TERRASSE OMBRAGÉE

— OUVERT 7/7J EN CONTINU DE 11H À 23H —

2 Avenue Jean Moulin (à côté de l'hôtel Mercure), Belfort

03 84 22 84 84

POUR VOTRE SANTÉ, PRATIQUEZ UNE ACTIVITÉ PHYSIQUE RÉGULIÈRE. WWW.MANGERBOUGER.FR
L'ABUS D'ALCOOL EST DANGEREUX POUR LA SANTÉ. À CONSOMMER AVEC MODÉRATION

Groupe
ELYPSE AUTOS
volvo.elypse-auto.fr

**NOUVELLE
CONCESSION
VOLVO
BELFORT**

**57 bis av. d'Alsace
90160 Denney
Tél. 03 26 77 50 60**

VOLVO

L'AVENIR SE DÉVOILE ENFIN.

À PARTIR DE 38 950 €⁽¹⁾

NOUVEAU VOLVO C40 RECHARGE | 100% ÉLECTRIQUE



AUTONOMIE JUSQU'À

441 KM**

100% ÉLECTRIQUE



3 ANS D'ASSURANCE OFFERTS | 3 ANS D'ENTRETIEN & GARANTIE INCLUS⁽²⁾

(1) Tarif conseillé au 10/01/2022 pour un C40 Recharge Start, intégrant une remise de 4% et le bonus écologique de 6000 €. Offre valable pour toute commande avant le 31/03. (2) Garantie constructeur 3 ans sans limite de kilométrage et entretien 3 ans/100 000 km inclus*. Cotisation d'assurance offerte sur 3 ans en formule « Tous Risques » souscrite auprès d'Allianz, sous réserve d'éligibilité*. Offre sur 3 ans maximum à compter de la livraison du véhicule, sauf résiliation du contrat d'assurance* ou vente du véhicule / changement de locataire avant la fin des 3 ans. Volvo ne prendra pas en charge ni ne remboursera les cotisations auprès d'un autre assureur. Le souscripteur bénéficie d'un droit de renonciation de 14 jours à compter de la souscription du contrat d'assurance. Contrat non cessible. Allianz IARD, SA au capital de 991 967 200 €, 1 cours Michelet - CS 30051 - 92076 Paris La Défense Cedex - 542 110 291 RCS. *conditions en concession. **Modèle présenté : C40 Recharge Start avec options peinture métallisée et jantes optionnelles 20" au prix de **44 520 € TTC** (après remise et bonus de 2000 € déduit).

Cycle mixte WLTP : Consommation électrique (kWh/100 km) : 20.8 - 22.3

CO₂ en phase de roulage (g/km) : 0, autonomie électrique (km) : 439 - 441. Données en cours d'homologation.

VOLVOCARS.FR

NOUVEAU

BELFORT

ZAC de l'Hôpital

Le Clos des Arts

Appartements 2, 3 et 4 pièces avec ascenseur

Une nouvelle résidence avec vue sur un parc intérieur paysagé, à proximité immédiate du centre-ville, avec garages et parkings



Le Clos des Arts, nouvelle résidence d'ATIK Résidences à BELFORT, vous permet d'imaginer une nouvelle façon d'habiter au centre-ville. Le parc habité permet de profiter des nombreux espaces verts déjà présents qui créent un véritable havre de paix pour tous les futurs habitants de ce nouveau quartier de la ZAC de l'Hôpital à BELFORT. La résidence « Le Clos des Arts » est le compromis idéal pour être au cœur des services et des commerces que vous apporte la ville de Belfort, tout en bénéficiant d'un environnement paysager extrêmement riche qui contribuera à maîtriser les îlots de chaleur et offriront un véritable confort d'été. Les appartements de typologie deux, trois et quatre pièces ont tous de belles terrasses en prolongation des séjours qui offrent de vrais espaces de vie supplémentaire. Tous les logements bénéficient d'un garage privatif, de place de parking, d'un ascenseur par résidence pour plus de confort et d'un accès privatif aux halls d'entrée avec des portes palières blindées pour un maximum de sécurité. L'architecture contemporaine et la qualité de ses détails en fera une adresse de référence au cœur de Belfort.

Atik
RÉSIDENCES

www.atik.fr

03 81 801 801

BRIDGE

PROBLÈME N°13

	<p>♠ D 4 2</p> <p>♥ 7 2</p> <p>♦ 9 5 4 3</p> <p>♣ R 10 9 5</p>	
	N	
	O	E
	S	
	<p>♠ A R 8 5</p> <p>♥ A R 8</p> <p>♦ A R 6 2</p> <p>♣ D 8</p>	

Contrat : 3 SA joué par S

Entame : Valet de pique

Bridge Club de Belfort

Parc technologique
16, rue des Entrepreneurs

Renseignements :

03 84 21 52 80

Courriel :

bridge-club-belfort@wanadoo.fr

Responsables de l'école de bridge :

Martine Lambersend
03 84 22 06 11

Gérard Beauchene
06 77 47 04 77

Tournois de régularité

Lundi : 14 h

Mercredi : 14 h

Vendredi : 14 h

Le premier jeudi du mois :
tournoi court à 18 h 15 (2 h)

École de bridge

Mardi : 10 - 12 h compétition

Mardi : 19 h 30 - 21 h 30 (2^e année)

Jeudi : 10 - 12 h (débutants)

Jeudi : 18 - 20 h
(perfectionnement)

	<p>♣ D 8</p> <p>♦ A R 6 2</p> <p>♥ A R 8</p> <p>♠ A R 8 5</p>	
	S	
	E	O
	N	
<p>♣ A V 4 2</p> <p>♦ D V 10 7</p> <p>♥ D 9 6 5</p> <p>♠ 7</p>		<p>♣ 7 6 3</p> <p>♦ 8</p> <p>♥ V 10 4 3</p> <p>♠ V 10 9 6 3</p>
	<p>♣ R 10 9 5</p> <p>♦ 9 5 4 3</p> <p>♥ 7 2</p> <p>♠ D 4 2</p>	

Solution du problème
L'objectif est de réaliser deux levées de trèfle, en surmontant le problème de communication avec le mort.
Laisser courir le 8 de trèfle, aucun retour n'est dangereux, puis jouer la dame de trèfle prise du roi.
On ira chercher les trèfles affranchis avec la dame de pique



Maisons Fleuries

Participez au
concours communal 2022



RÈGLEMENT
DU CONCOURS SUR
BELFORT.FR



Bulletin d'inscription

• À découper et à déposer ou à envoyer
avant le jeudi 30 juin 2022 à :

Hôtel de Ville de Belfort et du Grand Belfort
Concours des maisons fleuries
Place d'Armes, 90020 Belfort Cedex

Nom

Prénom

Adresse

Bâtiment

Étage

Téléphone

Courriel

☐ J'accepte de recevoir des informations de la Ville de Belfort.

• Autres éléments permettant au jury de repérer
votre fenêtre ou balcon sans erreur possible :

> Pour un observateur place face à l'entrée
de l'immeuble, le côté fleuri est à :

☐ Gauche ☐ Droite

> Seul le fleurissement très visible de la voie
publique sera pris en compte.

• Catégories

- ☐ 1. Maison avec jardin visible depuis la voie publique
- ☐ 2. Maison individuelle : fenêtres, murs, balcons, terrasses
- ☐ 3. Logement collectif : fenêtres, murs, balcons ;
- ☐ 4. Commerce : hôtel, restaurant, café avec ou sans jardin.

• Signature



GROUPE DE LA MAJORITÉ

TOUS ENSEMBLE POUR BELFORT

Belfort, une ville plus sûre !

L'année 2021 est la 5^e année consécutive de baisse des faits de délinquance à Belfort. Notre politique en matière de sécurité est appliquée avec détermination et fermeté pour lutter contre les incivilités et la délinquance qui sont le fruit d'une minorité d'individus. Pour cela, nous poursuivons depuis 2014 le développement des moyens alloués.

Les moyens humains d'une part, avec l'augmentation des effectifs de 11 à 30 agents. Les moyens matériels d'autre part, avec l'achat de nouveaux équipements (véhicules, armement, caméras, etc.). Les moyens juridiques enfin, avec la prise d'arrêtés municipaux, ou la mise en place de coopérations avec la Police nationale ou les communes voisines.

Voilà une année complète qui s'achève depuis la création de l'équipe du dimanche de la Police municipale. Leur travail 7/7 jours permet d'assurer une continuité de service, une proximité avec

les Belfortains, et d'intervenir afin d'éviter les attroupements, les nuisances, ou les conflits de voisinage. Afin de combattre les rodéos urbains avec engins motorisés, les policiers municipaux peuvent désormais poursuivre les individus auteurs d'incivilités sur les communes de Bavilliers et d'Essert ainsi que sur la ville d'Offemont.

Le déploiement des caméras de vidéoprotection continu. En 2021, grâce aux 103 caméras de la ville, ce sont 159 interpellations qui ont pu être effectuées pour des faits constatés en direct grâce aux caméras.

Notre politique de sécurité passe aussi par la prévention grâce à notre équipe de médiateurs sociaux. Ils interviennent notamment dans le cadre de travaux d'intérêt général (TIG), de mesures de réparation pénale ou de chantiers éducatifs qui ont pour objectif d'accompagner les jeunes et de faciliter leur retour dans la vie active.

Dans un contexte sanitaire encore particulier, en 2021, la Police municipale a réalisé plus de 760 sécurisations d'établissements scolaires, 288 opérations « *Tranquillité vacances* », 13 chantiers éducatifs, 45 prises en charge de personne devant effectuer une réparation pénale ou des travaux d'intérêt général, 41 dépôts sauvages verbalisés, 192 réquisitions d'images de vidéoprotection, 1 840 interventions sur sollicitations des Belfortains, etc.

C'est le fruit du travail d'hommes et de femmes engagés, impliqués, qui exercent leur profession au service du public, au service des Belfortains.

Nous continuerons à mener cette politique pour protéger nos concitoyens et pour que Belfort reste une ville sûre, tranquille et agréable à vivre.

Tony Kneip, Adjoint au Maire chargé de la sécurité

GROUPES D'OPPOSITION

EN COMMUN POUR BELFORT

Un avenir serein, ça se construit !

Nous aspirons toutes et tous en ce printemps à des activités festives, à une convivialité retrouvée et une certaine forme d'insouciance. C'est pourquoi, afin de rendre les crises actuelles moins violentes, la ville de Belfort devrait revoir son plan communal de sauvegarde (PCS). Crises sanitaires, migratoires, climatiques et technologiques : la commune doit être capable d'apporter des réponses rapides et efficaces, après avoir recensé les vulnérabilités, les risques sur la commune et les moyens disponibles. Cet outil permettra d'organiser les actions d'urgence face aux situations qui perturberont inévitablement notre vie locale.

Il prévoit l'organisation nécessaire pour assurer l'alerte, l'information, la protection et le soutien de la population au regard des risques. La population doit être informée et associée aux exercices à organiser, pour traduire l'engagement de toutes et tous à une culture partagée de la sécurité.

Nous souhaitons contribuer activement à la remise à jour nécessaire du plan communal de sauvegarde belfortain. Ce travail de prévention nécessaire nous permettra d'aborder plus sereinement un avenir incertain.

Florian Chauche, Mathilde Regnaud, Zoé Rundstadler, René Schmitt

BELFORT EN GRAND

Amazon, nous voulons un débat !

Notre engagement dans le recours contre l'implantation d'Amazon a porté ses fruits : le tribunal administratif a annulé le permis de construire de la plateforme Amazon à Fontaine.

Vouloir spécialiser notre territoire dans les plateformes logistiques fortes consommatrices de terrain, sans compter les nuisances environnementales, est une erreur. Les promesses de création d'emplois sont un leurre, Amazon détruit plus d'emplois qu'elle n'en crée, précarise les salariés et organise une évasion fiscale massive.

Nous voulons une autre ambition pour Belfort : une politique économique qui privilégie la réindustrialisation, la création d'emplois durables, bien rémunérés et qualifiés. Notre département doit rester celui de l'excellence industrielle tournée vers l'avenir, nous en avons tous les atouts à condition d'y croire et de ne pas dilapider ce potentiel.

Samia Jaber (DVG), Bastien Faudot (GRS) et Jacqueline Guiot (Génération.s)

BELFORT AUTREMENT

La rédaction n'a pas reçu de texte.

Au Crédit Mutuel, vous êtes vraiment couvert au quotidien.

Bricolage, loisirs, sport,
tâches domestiques...

Avec l'assurance

Accidents de la Vie⁽¹⁾,
protégez votre
famille des accidents
du quotidien.



(1) Voir modalités, garanties et exclusions éventuelles dans la notice d'information disponible auprès de votre Caisse.

Caisse Fédérale de Crédit Mutuel et Caisses affiliées, société coopérative à forme de société anonyme au capital de 5 458 531 008 euros, 4 rue Frédéric-Guillaume Raiffeisen, 67913 Strasbourg Cedex 9, RCS Strasbourg B 588 505 354 N° Orias : 07 003 758. Pour les opérations effectuées en qualité d'intermédiaires en opérations d'assurances (immatriculations consultables sous www.orias.fr), contrats d'assurance de ACM IARD SA, entreprise régie par le code des assurances.

Crédit  Mutuel

Belfort Centre

1 place de la république – 90000 Belfort

les**bien**Vues

SOLAIRE • CONDUITE • SPORT • ÉCRANS



POUR
CHAQUE ACTIVITÉ,
VOTRE PAIRE
COMPLÉMENTAIRE

à partir de

19€⁽¹⁾



Les montures Les Bien Vues sont fabriquées dans des matériaux plus respectueux de l'environnement⁽²⁾

ÉCOUTER VOIR
OPTIQUE & AUDITION MUTUALISTES

Belfort - 60 faubourg de France

(1) La deuxième paire à partir de 19€ TTC en unifocal et de 49€ TTC en progressif. Offre valable jusqu'au 31/12/2023, pour l'achat d'une paire complémentaire dans les 3 mois suivant l'achat de la paire principale.
(2) Détail de nos engagements sur www.ecoutervoir.fr/nous-decouvrir/nos-engagements/. Hors sélection de montures Demetz.
Ce dispositif médical est un produit de santé réglementé qui porte au titre de cette réglementation le marquage CE. Visudis SAS - RCS Paris 492 361 597. Crédit photo : Mélanie Elbaz, Février 2022. Mutuelle Française Comtoise - siège social : 67 rue des cras - 25041 Besançon cedex - régie par le code de la mutualité - SIREN 775.571.276.