



LA VILLE DE BELFORT VOUS PRÉSENTE SES MEILLEURS VŒUX



DOSSIER

Les bonnes résolutions de l'année

Lire en page 8



SOMMAIRE BELFORTMAG

4 RETOUR EN IMAGES

5-7 ACTUALITÉS

8-13 DOSSIER

14-16 CADRE DE VIE

17-18 ENFANCE JEUNESSE

19-21 SANTÉ SOCIAL

22-23 CULTURE

24-25 SPORT

26 ACCESSIBILITÉ

26-27 COMMERCES

28 DÉMARCHES ADMINISTRATIVES

29 ÉCHECS / SPA / BRIDGE

30 ÉTAT CIVIL

31 TRIBUNES LIBRES

→ VERSION NUMÉRIQUE

Belfort Mag en ligne :
www.belfort.fr

→ VERSION SONORE

La version sonore du magazine est disponible sur www.belfort.fr.

Elle peut être également obtenue gratuitement sur CD par simple demande (belfortmag@mairie-belfort.fr) ou par courrier (Hôtel de Ville, **BELFORTMAG**, place d'Armes, 90020 Belfort cedex). L'enregistrement est réalisé par les donateurs de voix de la Bibliothèque sonore de Belfort : 24, rue Gaston-Defferre • Tél. 03 84 21 01 97 • Permanence les mercredis et samedis de 10h à 11 h 45

BELFORTMAG

Hôtel de Ville - place d'Armes - 90020 Belfort Cedex //

03 84 54 24 24 - belfortmag@mairie-belfort.fr //

Directeur de la publication : Damien Meslot //

Directrice de la rédaction : Lucie Ienco // **Ont collaboré**

à ce numéro : Vincent Becker, Cédric Evain, Pauline Moiret,

Catherine Moser, Coralie Silvestre // **Photos** : Alexandre Baehr,

Vincent Becker, Benoît Grébaux, Philippe Martin, Pauline Moiret

(sauf mention contraire) // **Couverture** : Elephant // **Maquette** :

Module // **Mise en page** : Elephant Com and Events //

Publicité : 03 84 54 25 03 ou belfortmag@mairie-belfort.fr //

Dépôt légal : janvier 2020, magazine gratuit //

Impression : Schraag // 30 000 ex. // **Diffusion** : Adrexo //

ISSN 1142-8961

Le magazine Belfort Mag est distribué dans toutes les boîtes aux lettres de Belfort, y compris celles portant la mention « Stop Pub ». Si vous avez des dysfonctionnements à signaler, n'hésitez pas à le faire par courriel : belfortmag@mairie-belfort.fr en précisant votre adresse postale ou par téléphone au 03 84 54 24 24.

SUIVEZ-NOUS



www.belfort.fr



BELFORT UTILE

Mairie de Belfort

Hôtel de Ville

Place d'Armes
03 84 54 24 24
Lundi au vendredi :
8 h - 12 h / 13 h - 17 h 30
www.belfort.fr
courrier@mairie-belfort.fr

Annexe mairie

Éducation, services techniques, urbanisme, déplacements...

Rue de l'Ancien-Théâtre
03 84 54 25 23
Lundi au vendredi :
8 h 30 - 12 h
13 h 30 - 17 h 30

Archives municipales

Rue de l'Ancien-Théâtre
03 84 54 25 44
Mardi au jeudi :
9 h - 12 h / 14 h - 17 h 30

Marchés

Marché des Vosges

Avenue Jean-Jaurès
Jeudi : 8 h - 12 h
Dimanche : 8 h - 13 h

Marché Fréry

Rue du Docteur-Fréry
Vendredi : 8 h - 12 h
Samedi : 8 h - 13 h

Marché des Résidences

John-Fitzgerald-Kennedy
Mercredi : 8 h - 12 h

Allô encombrants

Service gratuit sur rendez-vous :

03 84 90 11 71
ou sur grandbelfort.fr

Belfort Tourisme

2, place de l'Arsenal
03 84 55 90 90
www.belfort-tourisme.com
Lundi : 14 h - 17 h 30
Du mardi au vendredi :
9 h - 12 h 30 / 14 h - 17 h 30
Samedi : 10 h - 12 h 30 /
14 h - 17 h

Fermé le dimanche et le lundi matin
Ouvert le premier dimanche du mois de 10 h à 13 h.

Musées

Musée des Beaux-Arts

Tour 41
Rue Georges-Pompidou

Musée d'Histoire, le Lion Citadelle

Musée d'Art moderne
Donation Maurice-Jardot,
8 rue de Mulhouse

Tour 46

Rue Auguste-Bartholdi
03 84 54 25 51
Horaires d'ouverture sur www.belfort.fr

Point Info stationnement

(abonnement parkings, stationnement)
Hôtel de Police municipale
4, place de l'Arsenal
03 84 54 27 00

Urgences

Sapeurs-pompiers,
Samu, Police-secours,
Gendarmerie :
112

Police municipale :
03 84 54 27 00

Médecins de garde : 39 66

Pharmacies de garde :
se présenter muni d'une ordonnance au commissariat ou appeler le 15 (Samu)

Centre hospitalier :
03 84 98 20 20



VOUS N'HABITEZ PAS BELFORT ET SOUHAITEZ RECEVOIR LE MAGAZINE ?

RENVOYEZ CE COUPON À :

Hôtel de Ville, Belfort Mag,
place d'Armes 90020 BELFORT CEDEX
accompagné d'un chèque de 25 € à l'ordre du Trésor public (1 an, 6 numéros)

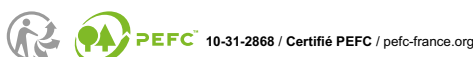
NOM : _____

PRÉNOM : _____

ADRESSE : _____

CODE POSTAL : _____ VILLE : _____

MOIS DE DÉBUT D'ABONNEMENT : _____



ALLÔ VOIRIE

Pour signaler des anomalies sur l'espace public (éclairage, voirie, tags...) et obtenir une intervention rapide.

Numéro vert : 0800 202 505

(appel gratuit depuis un poste fixe)

Du lundi au vendredi :
8 h - 12 h / 14 h - 17 h

www.belfort.fr/fr_allo_voirie.html



ÉDUCATION JEUNESSE

Annexe Mairie
Rue de l'Ancien-Théâtre
Lundi au vendredi :
8 h 30 - 12 h / 13 h 30 - 17 h 30
03 84 54 25 23



ÉTAT CIVIL

Hôtel de Ville - Place d'Armes
Lundi, mardi, mercredi et vendredi :
8 h 30 - 12 h / 13 h - 17 h 30
Jeudi : 10 h - 12 h / 13 h - 17 h 30
Samedi matin : 8 h 30 - 12 h
03 84 54 24 34



EAU ET ASSAINISSEMENT

Service gestion des usagers
4, rue Jean-Pierre-Melville
Du lundi au vendredi :
8 h 30 - 12 h / 14 h - 17 h 30
03 84 90 11 22



DÉCHETS MÉNAGERS

2, rue des Carrières
Du lundi au vendredi :
8 h - 12 h / 13 h - 17 h
03 84 90 11 71



CENTRE COMMUNAL D'ACTION SOCIALE (CCAS)

14 bis, rue du Général-Strolz
Du lundi au jeudi :
9 h - 12 h / 13 h 30 - 17 h 30
Vendredi : 9 h - 12 h / 13 h 30 - 17 h
03 84 54 56 56



BELFORT INFORMATION JEUNESSE (BIJ)

3, rue Jules-Vallès
Lundi : 13 h 30 - 18 h
Du mardi au vendredi :
10 h - 12 h / 13 h 30 - 18 h
Samedi : 14 h - 17 h
03 84 90 11 11



ÉDITORIAL

CHÈRES BELFORTAINES, CHERS BELFORTAINS,

Nous nous souviendrons de 2019 comme d'une année durant laquelle nous avons démontré notre capacité et notre volonté d'être ensemble.

Ensemble pour affronter les épreuves mais également pour partager les moments plus heureux, à l'image des 10 000 personnes présentes pour le Tour de France ou plus récemment du lancement du Mois Givré pour lequel vous étiez plus de 4 000 réunis sur la place d'Armes.

L'esprit de Noël nous gagne à cette période et c'est toujours un bonheur de voir les plus petits comme les plus grands profiter des illuminations, des animations et des chalets qui prennent place partout en ville.

Je remercie les commerçants, les associations et les bénévoles qui répondent toujours présents pour plonger la ville dans l'atmosphère

des fêtes. D'autant plus que leur implication perdure tout au long de l'année avec l'organisation de nombreuses manifestations sans lesquelles Belfort ne serait pas tout à fait Belfort.

Je salue également nos agents municipaux qui sont indispensables à la mise en place technique de chaque animation et événement. Chacun d'entre eux travaille au quotidien avec un sens de l'intérêt général qui mérite notre reconnaissance.

Nous aimons voir notre ville vivante et animée mais nous l'aimons également propre.

Je me réjouis de constater que nous sommes de plus en plus nombreux à adopter des gestes qui protègent notre cadre de vie et plus globalement notre environnement. Cela se traduit par des actions simples au quotidien : trier, recycler et réduire sa production de déchets.

Derrière chacun de ces efforts se cache notre capacité à transmettre à nos enfants l'exceptionnel patrimoine naturel belfortain dont nous avons nous-mêmes eu la chance d'hériter. Face au défi écologique, chacun d'entre nous peut faire évoluer les comportements, prendre de nouvelles bonnes habitudes qui feront bouger les choses.

Le dimanche 19 janvier, au Phare, je vous invite à débiter l'année dans un état d'esprit convivial et optimiste, à l'image de Belfort, et j'aurai le plaisir de vous souhaiter mes vœux de vive voix.

Je vous souhaite une heureuse et belle année 2020 !

Damien Meslot
Maire de Belfort



LIBÉRATION

Le samedi 23 novembre, Belfort honorait ses libérateurs lors du 75^e anniversaire de la Libération de la ville (voir Belfort Mag n°290). Une célébration qui retraçait l'itinéraire des soldats qui ont mis fin à 4 ans d'occupation allemande, avec la participation des associations Choc Memory et Souviens-toi 1944 qui ont présenté uniformes et matériels d'époque.



ENTREVUES

Du 18 au 25 novembre, Entrevues, le festival international du film de Belfort, prenait ses quartiers au cinéma Pathé Belfort. Rencontres avec des cinéastes confirmés (Abel Ferrara) ou avec des étoiles montantes (Anaïs Demoustier), ce festival du jeune cinéma indépendant et novateur a tenu toutes ses promesses.



MOIS GIVRÉ

Le Mois Givré de Belfort, c'est fini pour cette année ! Le succès était une fois de plus au rendez-vous sur les sites de glisse et les plus de 200 animations. Le samedi 7 décembre, la place d'Armes affichait complet pour l'inauguration avec Slimane et Vita.





LES VŒUX AUX BELFORTAINS LE 19 JANVIER

Réservez votre dimanche 19 janvier pour les vœux de la Ville de Belfort ! Le Phare ouvrira ses portes dès 14 h. Des artistes belfortains se sont réunis pour vous proposer une rencontre artistique inédite pour l'occasion. La direction artistique a été confiée à PIH POH, rappeur, auteur et interprète. Ce rendez-vous respectera également la tradition gourmande de la galette des rois.

INFOS+

Dimanche 19 janvier,
15 h, Le Phare,
1 rue Paul-Koepfler.
Entrée gratuite.



UN HOMMAGE À L'ACTION DES BÉNÉVOLES

À l'occasion de la journée mondiale du bénévolat le 5 décembre dernier, l'Hôtel de Ville a accueilli des bénévoles et des clubs distingués par la Fédération française des médaillés de

la jeunesse, des sports et de l'engagement associatif. Une dizaine de bénévoles ont ainsi été récompensés pour leur engagement dans des clubs belfortains et terrifortains. La Fédération a

également remis des bourses à différents clubs afin d'accompagner de jeunes sportifs effectuant des stages de perfectionnement ; des bourses qui vont concerner 28 stagiaires.

NE LAISSEZ PAS VOTRE ANIMAL SEUL !

Vous vivez seul avec votre animal de compagnie et vous vous absentez de manière imprévue (hospitalisation...) ? La Ville de Belfort met à votre disposition une carte « *Mon animal est seul chez moi* » à garder sur vous sur laquelle vous pouvez noter les coordonnées de la personne à contacter pour en prendre soin en cas d'urgence. La carte est disponible gratuitement à l'accueil de l'Hôtel de Ville et du CCAS.



STATIONNEZ FACILE POUR LES SOLDES

Les soldes d'hiver se déroulent du mercredi 8 janvier au mardi 4 février, soit quatre semaines au lieu de six auparavant. Ce qui ne change pas, ce sont les journées de stationnement gratuit offertes par la Ville de Belfort :

SAMEDI 11 JANVIER
1^{er} samedi des soldes d'hiver
de 12 h à 19 h

VENDREDI 10 AVRIL
Vendredi saint
toute la journée

SAMEDI 27 JUIN
de 12 h à 19 h

VENDREDI 27 NOVEMBRE
Black Friday
de 12 h à 19 h

SAMEDI 26 DÉCEMBRE
Saint-Étienne
toute la journée

Et toujours 1 h de stationnement gratuit le samedi, à n'importe quel moment de la journée.

UNE NOUVELLE TRIBUNE AU STADE PIERRE-DE-COUBERTIN



Assister aux matchs de L'Embar (Entente Montbéliard Belfort ASCAP rugby) sans craindre les caprices du ciel, c'est désormais une réalité au stade Pierre-de-Coubertin, rue Henri-Saussot. La nouvelle tribune aménagée par la Ville de Belfort le long du terrain d'honneur a été inaugurée le 15 novembre dernier. Elle peut accueillir environ 200 personnes.



LA DONATION MAURICE-JARDOT A FÊTÉ SON 20^e ANNIVERSAIRE

Mécènes et artistes en herbe se sont retrouvés le 27 novembre pour fêter le 20^e anniversaire du musée d'Art moderne - Donation Maurice-Jardot, en présence de Quentin Laurens, exécuteur testamentaire de Maurice Jardot, et de Pernette Perriand, fille de l'architecte Charlotte Perriand, collaboratrice de Le Corbusier. C'est elle qui a réalisé l'aménagement intérieur du bâtiment, créant un écrin idéal

pour la collection de Maurice Jardot. Cette soirée a également permis de découvrir les œuvres réalisées lors d'ateliers par les élèves de l'école de la 2^e chance et des familles du centre culturel et social Oïkos des Barres et du Mont. Ils ont imaginé des portraits rappelant notamment les femmes que Picasso a aimées. Leurs réalisations ont été placées sur des totems installés sur le parvis du musée. Une sensi-

bilisation à l'art menée à bien avec le concours d'EDF (pour l'école de la 2^e chance) et les sociétés Colas (fourniture du matériel) et TNT Events (mise en lumière).

N'oubliez pas : jusqu'au 19 janvier, l'exposition « *La caisse à remords. Picasso graveur* », qui est un véritable succès populaire, salué par la presse locale et nationale (lire en page 23).

LES ÉCOLES MATERNELLES AU SPECTACLE



Avec « *Arwen et le Géant* », les écoliers belfortains vont vivre une belle aventure dans un monde féérique où cohabitent de mystérieuses créatures. C'est en effet le spectacle que la Ville de Belfort a sélectionné cette année afin de l'offrir aux écoles maternelles publiques. 1 610 enfants vont ainsi découvrir en janvier ce spectacle de marionnettes produit par la compagnie Une poignée d'images et présenté par le Théâtre de marionnettes de Belfort.



LE GUIDE DE LA PETITE ENFANCE EST SORTI

Quels sont les lieux d'accueil de la petite enfance existant à Belfort ? Comment s'informer sur les modes de garde ? Que faire si vous avez besoin d'un accueil d'urgence pour votre enfant ? Comment échanger avec des professionnels de la petite enfance ? Trouvez les réponses à ces questions dans le

« *Guide de la petite enfance* » édité par la Ville de Belfort. Il recense les structures municipales (multi-accueils, lieux d'accueil enfants-parents, relais assistantes maternelles...) et vous indique toutes les informations pratiques pour trouver le bon mode de garde pour votre enfant.

INFOS+

Guide disponible à l'Hôtel de Ville, place d'Armes ; à l'annexe de la mairie, rue de l'Ancien-Théâtre ; dans les lieux d'accueil de la petite enfance et sur belfort.fr

MARC ETCHEVERRY, VAINQUEUR DU CONCOURS INTERNATIONAL DE COMPOSITION

L'émotion était palpable les 7 et 8 décembre derniers à la Maison du Peuple pour la finale du concours international de composition pour orchestre d'harmonie. Marc Etcheverry, musicien originaire du sud de la France et professeur en Seine-Saint-Denis, a remporté le premier prix pour sa *Symphonie imaginaire* avec à la clef une dotation de 4 000 euros. Le deuxième prix (2 000 euros) a été attribué à Bernard Magny, avec *Rockstral Fusion* et le troisième (1 000 euros) à Jean-Pierre Blanchet pour *Devil's here*. Stéphane Maitrot a remporté quant à lui le prix « *coup de cœur* » de l'orchestre. Le public avait répondu massivement présent pour apprécier les œuvres des six finalistes de ce premier concours, interprétées par l'Orchestre d'harmonie de la Ville de Belfort (OHVB). Vivement la prochaine édition !



CENTENAIRE DE L'ATTRIBUTION DE LA CROIX DE GUERRE 1914-1918



Il y a 100 ans, le 6 janvier 1920, notre ville était citée à l'ordre de l'armée par Georges Clemenceau, président du Conseil des ministres, pour l'attribution de la croix de guerre 1914-1918. Une décoration récompensant sa conduite pendant ce conflit : Belfort a en effet « *fait preuve de la plus belle tenue morale sous de violents bombardements, par avions ou par pièces de longue portée, donnant le plus vivant exemple de courage et de confiance patriotiques*

et remplissant ainsi sa noble mission de sentinelle avancée de la Défense du Pays ». Pour en savoir plus sur cette décoration, rendez-vous à la conférence donnée le 7 janvier par Jean-François Dubos, conservateur en chef de la bibliothèque historique de la Défense de Vincennes, intitulée « *La croix de guerre, histoire et postérité d'une décoration novatrice* ».

INFOS+

Mardi 7 janvier, 18 h, salle d'honneur de l'Hôtel de Ville. Entrée libre.

DES ARBRES POUR LE CAMPING DE L'ÉTANG DES FORGES



Rendre le camping de l'étang des Forges encore plus attractif, c'est l'objectif d'un projet d'embellissement mené par la Ville de Belfort. 25 arbres ont ainsi été plantés l'automne dernier : platane, micocoulier (une essence rare à Belfort), érables de différentes variétés, charmes-houblons, chênes, ormes, liquidambers (copalmes d'Amérique)... S'y ajoutent cinq arbres fournis et plantés par un mécène, l'entreprise Technovert : cerisier du Japon, pommier à fleurs, merisiers. La Ville continue ainsi à diversifier son patrimoine arboré (lire aussi en page 16) tout en offrant aux vacanciers un cadre encore plus agréable.

PARTIR EN STAGE D'ÉTÉ EN ALLEMAGNE

Vous avez entre 18 et 25 ans ? Vous êtes tenté par une expérience à l'étranger ? Vous avez une bonne connaissance de l'allemand ?

La Ville de Leonberg, dans le cadre du jumelage avec Belfort, propose deux places de stage dans un jardin d'enfants municipal (Kinderhaus Stadtpark) auprès d'enfants de 3 à 6 ans, qui vous permettra de découvrir les différences culturelles franco-allemandes. Ce stage se déroulera du 13 juillet au 7 août 2020.

Il n'est pas rémunéré, mais l'hébergement est assuré par la Ville de Leonberg. L'Office franco-allemand pour la jeunesse (OFAJ) verse une bourse de 150 € et peut rembourser une partie de vos frais de transport (www.ofaj.org).

INFOS+

Si vous êtes intéressé, déposez votre dossier de candidature avant le 25 février au service des Relations internationales de la Ville de Belfort à l'Hôtel de Ville, place d'Armes, ou par courriel à jjgibrien@mairie-belfort.fr

Votre dossier de candidature doit comprendre :

- > une lettre de motivation en français et en allemand
- > une copie de votre carte d'identité ou de votre carte d'étudiant

LES VACANCES D'HIVER, C'EST ENCORE MIEUX DANS LES ACCUEILS DE LOISIRS !

Pendant les vacances d'hiver, du 24 février au 6 mars, les accueils de loisirs proposent de nombreuses activités pour les enfants de 3 à 11 ans. Pour en bénéficier, inscrivez votre enfant du 3 au 14 février. Dossier d'inscription à retirer dans votre accueil de loisirs ou à l'annexe de la mairie, 4 rue de l'Ancien-Théâtre.



SUR LE WEB

Retrouvez tous les accueils de loisirs sur belfort.fr > Éducation Famille > Enfants de 3 à 11 ans > Les accueils de loisirs

DÉCHETS

3 BONNES RÉOLUTIONS

À chaque année ses bonnes résolutions ! Et si en 2020 vous agissiez pour la planète ? Chaque jour, des camions bennes sillonnent les rues de la ville pour ramasser les déchets : ordures ménagères, emballages recyclables, encombrants... Collecter tous ces déchets, c'est une question de santé publique et de qualité de vie. C'est aussi permettre le recyclage et la préservation des ressources naturelles. Encore faut-il que les règles de collecte soient bien suivies et les déchets bien triés ! Découvrez ou redécouvrez quelques petits gestes pour une grande cause.

N°1

APPLIQUER LES RÈGLES D'OR DU RAMASSAGE DES ORDURES !

Pour préserver notre planète, ne mettez pas vos déchets n'importe où, n'importe comment et n'importe quand. S'il existe de nombreuses réglementations (code de la santé publique, règlement sanitaire départemental, code pénal...), c'est pour que nos déchets ne nuisent ni à notre santé ni à l'environnement. Et c'est aussi, tout simplement, un acte de savoir-vivre.



JE NE JETTE PAS MES DÉCHETS N'IMPORTE OÙ

- > Pour permettre le ramassage des déchets, ne mettez pas vos emballages, vos papiers, le verre et autres ordures ménagères dans un seau ou une poubelle achetée dans le commerce. Utilisez uniquement les « poubelles » ou bacs à couvercle brun et à couvercle jaune, ainsi que les conteneurs enterrés et les conteneurs à verre (lire en pages 10-11).
- > Si vous mettez vos déchets ailleurs, c'est un dépôt sauvage.

Eh oui, un dépôt sauvage, ce n'est pas seulement un gros tas de déchets abandonnés en forêt ou sur un coin de trottoir comme on le pense souvent ; en réalité, c'est n'importe quel déchet laissé dans la rue à un endroit où il ne devrait pas être. Un sac que vous posez à côté de votre bac, par exemple, est un dépôt sauvage.

BON À SAVOIR

Pour lutter contre les dépôts sauvages, des contrôles et la vidéosurveillance sont mis en place sur les secteurs sensibles dans le cadre du plan de propreté renforcé de la Ville de Belfort (lire Belfort Mag n°285, janvier-février 2019). Le Code pénal prévoit des amendes allant de 68 à 1 500 €.

JE VEILLE À LA SÉCURITÉ DES PERSONNES QUI RAMASSENT MES DÉCHETS

- > Lorsque vous circulez en voiture, soyez vigilants à la sécurité des « ripeurs », les personnes qui ramassent les déchets.
- > Lorsque vous approchez d'un camion benne, roulez au pas. N'oubliez pas que les ripeurs doivent parfois traverser la chaussée pour ramasser les bacs et sont vulnérables sur les marchepieds à l'arrière du camion.
- > N'utilisez que vos bacs à couvercle jaune ou brun pour que le lève-conteneur du camion benne puisse les saisir correctement, sans danger pour les ripeurs.
- > Pensez aussi à dégager l'accès à vos bacs : déneigez votre trottoir et évitez les stationnements gênants.



POUR 2020

RÉDUIRE

BIEN JETER

TRIER



SUR LE WEB
Téléchargez le calendrier du ramassage sur belfort.fr > Cadre de vie > Vie quotidienne > Déchets



SUR LE WEB
Formulaire de demande de réparation ou de remplacement d'un bac disponible sur belfort.fr > Cadre de vie > Vie quotidienne > Déchets

BON À SAVOIR

1 À 3 RAMASSAGES PAR SEMAINE

Selon le quartier où vous habitez (plutôt pavillonnaire ou immeubles collectifs), vous bénéficiez :

- d'une à deux collectes par semaine pour les ordures ménagères ;
- d'une collecte sélective par semaine ou toutes les deux semaines.

✓ J'ÉVITE LES DÉBORDEMENTS

- > Mettez vos ordures non recyclables (bac brun) dans des sacs bien fermés et fermez le couvercle des bacs pour éviter les mauvaises odeurs.
- > Quant aux conteneurs collectifs, comme leur remplissage ne se fait pas de façon régulière, il peut arriver que l'un d'entre eux déborde. Dans ce cas, ne laissez pas vos déchets à côté du conteneur et signalez ce débordement à votre syndic qui pourra prendre les mesures nécessaires.

✓ JE SORS LES BACS AU BON MOMENT

- > Sortez vos bacs à couvercle brun et à couvercle jaune le soir précédant le jour de collecte. Vous serez ainsi sûrs de voir vos déchets ramassés.
- > Rentrez les bacs dès que possible après la collecte.

✓ JE PRENDS SOIN DE MES BACS

- > Les bacs jaunes et bruns doivent être utilisés uniquement pour la collecte des emballages recyclables et des ordures ménagères.
- > Pensez à les nettoyer et n'y mettez pas de déchets qui risquent de les abîmer : déchets liquides ou pâteux, produits corrosifs, cendres chaudes...
- > Si votre bac est abîmé, faites-le réparer ou remplacer gratuitement.
- > Chaque bac est attribué à une adresse. Si vous déménagez, ou si votre famille s'agrandit, indiquez-le au 03 84 90 11 71.

FÉRIÉS MAIS COLLECTÉS !

Les semaines comportant un jour férié, les collectes ont bien lieu, sauf celles du 1^{er} janvier, du 1^{er} mai et du 25 décembre : les collectes sont alors décalées d'un jour dans la semaine. Retrouvez les journées de report 2020 dans le calendrier du tri.

VOTRE CALENDRIER DU TRI

Vous y trouverez les dates de collecte, les reports de jours fériés pour toute l'année 2020 ainsi que les consignes de tri.

SUR LE WEB
Carte des secteurs, consignes de tri et calendrier sur belfort.fr, rubrique Cadre de vie > Vie quotidienne

DES DÉCHETS QUI DURENT, QUI DURENT...

La durée de vie des déchets laissés dans la nature peut être très, très longue.



MOUCHOIR EN PAPIER
3 mois



TROGNON DE POMME
1 à 5 mois



PAPIER DE BONBON
5 ans



RÉCIPIENT EN POLYSTYRÈNE
5 ans



CANETTE EN MÉTAL
100 à 500 ans



SAC PLASTIQUE
450 ans



BOUTEILLE PLASTIQUE
100 à 1 000 ans



VERRE
4 000 à 5 000 ans

N°2

DONNER UNE NOUVELLE VIE À SES DÉCHETS

De nombreux déchets sont utiles : ils peuvent être recyclés et transformés en de nouveaux objets. Des bouteilles en plastique vont devenir des pulls en maille polaire, les barquettes en aluminium et les canettes de boissons se transformer en vélos ou en chaises de jardin, les briques alimentaires en papier cadeau...

Le recyclage permet d'économiser de l'eau, de l'énergie et des matières premières. Recycler une tonne de papier, par exemple, permet de sauver 17 arbres.

LES BIENFAITS DU RECYCLAGE

525 tonnes de plastique
150 tonnes de pétrole brut économisées

1 844 tonnes de cartons
260 tonnes de bois préservées

54 tonnes de briques alimentaires
210 MWh d'énergie économisés

2 631 tonnes de papiers
+ de 46 000 m³ d'eau et 30 000 MWh d'énergie économisés

3 142 tonnes de verre
1 600 tonnes de sable préservées

Ressources préservées grâce au tri des habitants du Grand Belfort - chiffres 2018

✓ JE PLACE MES DÉCHETS DANS LE BON BAC...

Dans le bac jaune, mettez tous vos emballages recyclables vides :



- > briques de lait, crème, soupe, jus de fruit ;
- > les cartons, papiers, journaux, magazines, livres, cahiers, enveloppes, publicités ;
- > les boîtes de conserve, bouteilles de sirop, canettes, aérosols, barquettes alu ;
- > les bouchons métalliques et capsules ;
- > les bouteilles et flacons en plastique.

Vous pouvez laisser les bouchons des bouteilles en plastique (ils se recyclent aussi), les agrafes ou le ruban adhésif sur du papier cadeau, les fenêtres en plastique sur les enveloppes ou encore les spirales en métal des cahiers.

Dans le bac brun, placez tout ce qui ne peut pas être recyclé :



- > sacs en plastique et emballages non recyclés ;
- > couches ;
- > pots de yaourt ;
- > restes de repas...

✓ ...ET LE VERRE DANS LES CONTENEURS À VERRE

> Le verre peut être recyclé, mais ne le mettez pas dans le bac jaune ! Il risque de se briser et de s'incruster dans les autres déchets, ce qui empêche leur recyclage.

> Utilisez l'un des 163 conteneurs à verre répartis dans Belfort. Déposez les bouteilles, bocaux, petits pots et flacons en verre (parfum...) sans leurs bouchons.

> Mettez les bouchons métalliques dans le bac jaune et apportez tous les autres objets en verre (vitres, vaisselle, miroirs...) à la déchetterie.

PENSEZ À VOS VOISINS !

Ne troublez pas la tranquillité de vos voisins !
Déposez vos déchets dans les conteneurs (verre...) entre 7 h et 22 h.

QUI OSERAIT JETER L'ARGENT À LA POUBELLE ?

LE VERRE C'EST DE L'ARGENT TRIEZ !

LE VERRE A UNE VALEUR, IL SE RECYCLE À L'INFINI



✓ JE DÉPOSE MES DÉCHETS COMME IL FAUT DANS LES BACS



SUR LE WEB
Téléchargez le guide du tri sur belfort.fr > Cadre de vie > Vie quotidienne > Déchets

> Déposez les emballages recyclables vides et en vrac (sans sac) dans le bac jaune, sans les imbriquer les uns dans les autres car cela gêne le fonctionnement des centres de tri. Inutile de les laver, il suffit de bien les vider.

> Emballez les ordures ménagères dans des sacs fermés pour éviter les odeurs et les salissures avant de les déposer dans le bac brun sans les tasser.

**J'APPORTE LES ENCOMBRANTS À LA DÉCHETTERIE****TROIS DÉCHETTERIES
À VOTRE DISPOSITION****à Danjoutin**

ZAIC du Grand-Bois

Sermamagny

desserte du Pays sous-vosgien

Châtenois-les-Forges

route de Brevilliers

**LES HEURES D'OUVERTURE
DES DÉCHETTERIES****EN HIVER**

du 15 octobre au 14 avril

**du lundi au vendredi
de 9 h 30 à 12 h
et de 13 h 30 à 17 h
samedi de 9 h à 17 h.**La déchetterie de
Châtenois-les-Forges
est fermée le lundi.**SUR LE WEB***Adresses des déchetteries
sur belfort.fr > Cadre de vie >
Vie quotidienne > Déchets***Demander une carte d'accès**Pour obtenir une carte
d'accès, demandez-la simple-
ment dans une déchetterie
avec un justificatif de domicile
de moins de trois mois. Vous
pouvez aussi remplir un
formulaire de demande en
ligne et recevoir la carte chez
vous par courrier.**Les déchetteries reçoivent vos encombrants, mais aussi :**

- > les déchets de bricolage familial (bois, gravats, plâtre, laine de verre..., 1 m³ maximum par semaine) ;
- > les pneus ;
- > les déchets dangereux : peintures, solvants, colles, huile moteur ; ne les versez surtout pas dans le réseau d'assainissement ;
- > les piles et batteries.

Certains déchets sont interdits, comme les ordures ménagères, les déchets d'amiante, les bouteilles de gaz.

Un service d'enlèvement à domicileSi vous ne pouvez pas transporter votre vieux frigo à la déchetterie, le Grand Belfort le fait pour vous gratuitement. Le ramassage des gros encombrants se fait sur rendez-vous et vous devez être présent pour indiquer les objets à emporter. Les déchets doivent être déposés dans l'entrée de votre immeuble ou de votre propriété et non sur le trottoir (c'est un dépôt sauvage). Le volume maximum est de 2 m³.

Les déchets concernés :

- > gros électroménager : machines à laver, sèche-linges, réfrigérateurs, congélateurs, cuisinières, lave-linges, fours ;
- > gros meubles : canapés, armoires, bureaux, commodes, morceaux de meubles démontés de plus d'1,20 m par 80 cm (enlevez les miroirs et vitres) ;
- > literie : lits, sommiers, matelas. Certains de ces déchets doivent être repris par les commerçants ! Lire en page 13.

**SUR LE WEB***Formulaire de demande
de collecte d'encombrants :
www.belfort.fr, rubrique Cadre
de vie > Vie quotidienne***BON À SAVOIR****VOS SAPINS
DE NOËL
RAMASSÉS
GRATUITEMENT**Chaque année, la Ville
de Belfort ramasse
gratuitement les sapins
de Noël pour permettre leur
recyclage. Ce ramassage
aura lieu les mardis
7 et 21 janvier.Placez vos sapins
débarrassés des
décorations et sans sac
sur le trottoir la veille du
ramassage après 17 h en
veillant à ne pas gêner la
circulation des piétons.**DES BENNES POUR
VOS DÉCHETS VERTS**Vous trouverez une
benne à déchets verts à
l'étang des Forges. Il y
en a aussi à Bessoncourt,
Bourogne, Fontaine,
Fosse-magne, Larivière,
Montreux-Château,
Morvillars, Roppe
et Vézelois. Ou alors,
profitez de vos déchets
verts pour produire du
compost (lire en page 12).**FAITES RECYCLER GRATUITEMENT VOS PAPIERS
CONFIDENTIELS EN TOUTE SÉCURITÉ**Vous avez des documents
confidentiels à détruire
mais vous n'avez pas de
broyeur ? Utilisez le service
gratuit de destruction et
recyclage mis en place
avec l'aide de l'associationd'insertion Ressourcerie
90. Déposez vos papiers
dans les bacs spéciaux
cadenassés situés dans
les déchetteries ou à la
Ressourcerie 90 (rue
de Soissons à Belfort).Les bacs sont transportés
fermés jusqu'aux ateliers de
l'association où les papiers
sont broyés par le person-
nel habilité puis apportés à
un papetier qui recycle les
copeaux de papier.

N°3

PRODUIRE MOINS DE DÉCHETS

Le déchet qui ne pollue pas, sans coût de collecte et de traitement, c'est le déchet qu'on ne produit pas. Une règle à garder en mémoire lorsque vous faites vos courses ou avant de jeter vos objets. Parmi les habitudes à prendre pour réduire vos déchets, en voici quelques-unes faciles à adopter.

LES AMBASSADEURS DU TRI

Les ambassadeurs du tri interviennent au quotidien pour encourager les habitants à trier leurs déchets. Ils sont présents lors de multiples événements : Belflorissimo, le FIMU, le semi-marathon du Lion, la journée d'accueil des étudiants...

Ils vont également à la rencontre des habitants dans les différents quartiers de Belfort pour les sensibiliser aux bons gestes, leur apprendre à éviter les erreurs de tri ou encore vérifier le tri dans les bacs.

✓ J'ALLÈGE MA BOÎTE AUX LETTRES

30 kg : c'est la quantité de prospectus publicitaires qui encombrant chaque année nos boîtes aux lettres. Pour les éviter, placez un autocollant Stop Pub. Vous continuerez à recevoir les journaux de vos collectivités. Quant aux promotions de vos enseignes préférées, vous pourrez toujours les connaître en consultant leur site web ou les prospectus disponibles dans les magasins.



Vous pouvez retirer un autocollant Stop Pub à l'Hôtel de Ville ou le demander au 03 84 90 11 71 pour un envoi postal.

✓ JE DONNE MES OBJETS INUTILISÉS

Plutôt que de jeter vos objets inutilisés, donnez-les pour permettre leur réutilisation. Cela permet à la fois de réduire la production de déchets et de créer des emplois.

À Belfort, l'association Ressourcerie 90 (qui regroupe les associations Chamois et Inser'Vêt) anime plusieurs chantiers d'insertion : des personnes sans emploi retrouvent le monde du travail et se forment en donnant une nouvelle vie à vos objets.

Insertion et réemploi

La Ressourcerie 90 débarrasse les logements, garages, caves et récupère meubles, vêtements, bibelots... Ces objets sont triés, nettoyés, réparés puis revendus à faible prix à des personnes qui en ont besoin.

L'association dispose de deux boutiques où vous pouvez acheter ces produits.

Les objets qui ne sont pas réutilisables sont démontés, dépollués et recyclés.



Si vous continuez à recevoir des prospectus, signalez-le en ligne : belfort.fr > Cadre de vie > Vie quotidienne > Déchets

VÊTEMENTS

magasin de Belfort
4 bis rue Saint-Antoine

Du mardi au samedi
de 10 h à 12 h
et de 13 h à 18 h 30

VÊTEMENTS, BIBELOTS, VAISSELLE, MEUBLES, ÉLECTROMÉNAGER

magasin de Valdoie
9 avenue du Général-de-Gaulle

Du mardi au vendredi
de 13 h à 18 h 30,
le samedi de 10 h à 12 h
et de 13 h à 18 h 30

Inser-Vêt,
3 rue de Soissons
Belfort
03 84 22 63 36
inser-vet2@wanadoo.fr
www.insert-vet.com

LA REPRISE, C'EST OBLIGÉ !

Lorsque vous achetez un nouvel appareil électrique ou électronique (lave-linge, ordinateur, aspirateur, téléphone, télévision, jouet télécommandé, détecteur de fumée...), le vendeur est dans l'obligation de reprendre votre ancien appareil.

Cela vous évite de le jeter à la poubelle ou d'aller à la déchetterie. Certaines enseignes s'engagent également à reprendre vos vieux meubles ou matelas si vous en achetez de nouveaux : renseignez-vous au moment de l'achat !



✓ JE TRANSFORME MES DÉCHETS EN COMPOST

Dans vos bacs bruns se trouve un trésor : les épluchures de pommes de terre, le marc de café, les coquilles d'œufs et autres déchets « biodégradables » ou « biodéchets ». Ces déchets représentent un tiers de nos ordures ménagères, alors qu'ils pourraient être transformés en... compost.

Le compost, c'est de l'or pour votre jardin. Il permet d'améliorer la terre de vos jardinières, de votre potager, de vos massifs, de protéger le sol du gel en hiver, de lutter contre la sécheresse en été et de stimuler la croissance de vos plantes.

Grâce au compostage, vous allégez votre bac brun et vous faites une fleur à la planète et à votre portefeuille, car vous n'avez plus besoin de produits phytosanitaires.

Comment produire votre compost ?

Dans votre composteur, vous pouvez mettre de nombreux biodéchets :

- > vos déchets verts : tontes de gazon, feuilles mortes, tailles de haies, mousse... ;
- > vos déchets de cuisine : épluchures, marc de café, filtres en papier... ;
- > vos déchets de la maison : cendres de bois, papier journal, mouchoirs en papier, sciures...



COMMENT SE PROCURER UN COMPOSTEUR ?

Acheter un composteur moitié prix à 25 € au lieu de 50 €, c'est possible.

Renseignements : belfort.fr > Cadre de vie > Vie quotidienne > Déchets

Il existe également des composteurs collectifs pour ceux qui n'ont pas de jardin.

Un composteur collectif se trouve ainsi rue Édouard-Herriot, dans le quartier des Barres-et-du-Mont, et d'autres équipements de ce type seront installés au printemps dans le cadre du budget participatif de la Ville de Belfort.



BON À SAVOIR

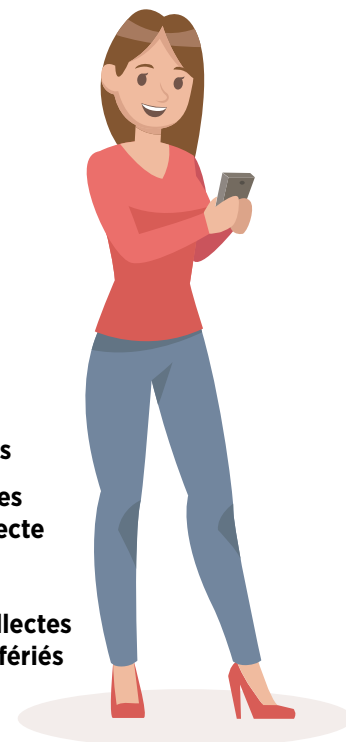
POUR TOUTE QUESTION SUR LA COLLECTE DES DÉCHETS

www.belfort.fr, rubrique Cadre de vie > Vie quotidienne

L'application Belfort déchets

Disponible sur Appstore et Google play

- Calendrier des collectes
- Guide du tri
- Demande de collecte d'encombrants
- Localisation des points de collecte
- Actualités
- Reports de collectes lors des jours fériés



✓ J'ENTRETIENS MON JARDIN AVEC L'HERBE TONDUE

Vous pouvez acheter une tondeuse mulching qui permet de couper finement l'herbe tondu et de la laisser sur place. Cela permet de fertiliser naturellement votre pelouse.

L'herbe tondu, les feuilles mortes, les petites branches broyées peuvent également être utilisées pour le paillage. Il s'agit de recouvrir le sol de « paillis » pour le protéger et le nourrir. Grâce au paillage, le sol reste humide, les racines ne souffrent pas du froid, les mauvaises herbes ne prolifèrent pas. C'est donc une solution idéale pour bien utiliser vos déchets verts.

TRI DES BIODÉCHETS : DÉJÀ À L'ÉCOLE !



Pour bien trier les biodéchets, demandez conseil à vos enfants ou petits-enfants : dans toutes les écoles belfortaines, les écoliers les trient à la fin de leur repas à la cantine. Ces déchets sont acheminés vers une usine de méthanisation en Alsace pour produire de l'électricité ou de l'engrais naturel. À cette

sensibilisation au tri s'est ajoutée en décembre dernier, avec le soutien de GRDF, une activité dans les accueils périscolaires pour les enfants de CE2, CM1 et CM2 dédiée aux économies d'énergie. L'occasion de rappeler les avantages des biodéchets pour la production d'énergie.



LE NOUVEAU QUARTIER DE L'ANCIEN HÔPITAL SORT DE TERRE

Derrière les palissades qui entourent le site de l'ancien hôpital, deux nouveaux programmes immobiliers sont en train de prendre vie.

À l'angle de l'avenue Jean-Jaurès et de la rue Saint-Antoine, une immense fosse annonce l'éclosion des Jardins du Square. La première pierre a été posée le 28 septembre dernier, marquant le lancement de ce programme de

87 logements (du T2 au T6). La résidence comptera six immeubles dotés de terrasses végétalisées qui s'organiseront autour d'un jardin intérieur. Un parking souterrain est également prévu. Les trois premiers immeubles seront livrés

en 2021 et la seconde tranche s'achèvera en 2022. La chapelle sera réhabilitée pour la fin du premier semestre 2020.

UNE RÉSIDENCE SENIORS ET UNE NOUVELLE RUE

La construction de la résidence seniors Domitys a, elle aussi, commencé fin 2019 rue Saint-Antoine,

à côté des Jardins du square. Elle proposera 119 logements adaptés et de nombreux services : restaurant, salon de coiffure, salle de sport, piscine... Non médicalisée, elle s'adressera aux personnes âgées valides. Les travaux devraient durer deux ans. L'accès à la résidence seniors se fera par la rue James-Long qui sera prolongée. Les travaux ont commencé cet automne.

GAÏA ÉNERGIES : DES CONSEILS POUR RÉDUIRE SA CONSOMMATION D'ÉNERGIE



INFOS+

Gaïa Énergies
164 avenue Jean-Jaurès
90000 Belfort
03 84 21 10 69
contact@gaia-energies.org
gaia-energies.org

L'association Gaïa Énergies conseille les propriétaires souhaitant réaliser des travaux pour réduire leur consommation d'énergie.

Créée en 2000, l'association s'est depuis largement étoffée avec une équipe jeune et dynamique composée de sept professionnels qui accompagnent les particuliers, les collectivités, les associations et les entreprises vers la réduction de leur consommation d'énergie. « Nous avons différents volets d'intervention qui vont de l'information/conseil aux propriétaires et locataires à l'animation tout

public en passant par les études et l'accompagnement de projets », explique David Boileau, directeur de l'association.

DES CONSEILS INDÉPENDANTS ET OBJECTIFS

Actuellement, les enjeux d'économie d'énergie concernent principalement l'habitat privé et les

copropriétés qui ne répondent pas aux normes actuelles, notamment en matière d'isolation.

Gaïa Énergies propose des solutions pour améliorer le confort thermique d'un logement et réduire les charges énergétiques liées à son usage, avec l'assurance de bénéficier de conseils neutres et gratuits. « C'est l'avantage d'une structure à but non lucratif comme la nôtre », souligne David Boileau. L'association peut également accompagner dans la réalisation d'audits énergétiques et le calcul des aides financières pour les travaux.

DES AIDES POUR RÉNOVER SON LOGEMENT

Dans le cadre de l'OPAH RU*, un accompagnement technique et financier est proposé aux propriétaires des quartiers Belfort-Nord et Jean-Jaurès pour la rénovation de leurs logements, afin de renforcer l'attractivité de ces secteurs. Témoignages.



VINCENT SENAC PROPRIÉTAIRE-BAILLEUR

« Nous avons acheté avec ma compagne un appartement de 90 m² pour 70 000 € dans le secteur Jean-Jaurès. Il est « dans son jus », c'est-à-dire que tout est à refaire : plancher, cloisons, peinture, système de chauffage, salle de bain, cuisine, etc. Après conseil auprès de Gaïa Énergies, l'agence Urbanis nous a épaulés pour constituer le dossier.

C'est intéressant dans la mesure où nous ne sommes pas soumis à une limite de ressources pour obtenir des subventions, puisque c'est le locataire qui bénéficiera d'un effort sur le loyer, dans un logement neuf : l'une des princi-

pales contreparties étant le plafonnement du loyer. Le dossier est en cours d'instruction, mais nous avons évalué le coût des travaux à 65 000 €. Entre l'ANAH (Agence nationale d'amélioration de l'habitat), le Grand Belfort et d'autres subventions (comme Action logement), nous pourrions bénéficier de 45 000 € d'aides, ce qui n'est pas négligeable. On entend toujours que les aides et déductions d'impôts profitent aux mêmes. Dans notre cas, à bientôt 30 ans et en tant qu'indépendant et salarié, c'est ce qui nous a permis d'investir pour envisager l'avenir sereinement. »

MARIE-THÉRÈSE MARTINET PROPRIÉTAIRE-OCCUPANTE

« J'ai bénéficié d'aides pour adapter la salle de bain d'origine de ma maison, en installant des toilettes au rez-de-chaussée et en remplaçant l'ancienne baignoire par une douche. Aujourd'hui, cela fait un an que les travaux ont été réalisés. Je suis complètement satisfaite des aménagements et

des travaux des entreprises qui sont intervenues. J'ai 86 ans et cela m'aide à maintenir mon autonomie à domicile. » Marie-Thérèse Martinet a pu bénéficier de 4 000 € d'aides sur un coût total de 5 000 €.



INFOS+

Urbanis
06 64 91 60 29 ou 03 80 71 17 12 - belfort@urbanis.fr
154 avenue Jean-Jaurès
jeudi de 10 h à 13 h et de 14 h à 17 h.

*OPAH RU : opération programmée d'amélioration de l'habitat et renouvellement urbain

DES CHÊNES DE BOURGOGNE POUR HABILLER L'ENTRÉE SUD

Lorsque vous arrivez à Belfort par l'entrée sud, vous êtes désormais accueillis, sur votre droite, par une rangée d'arbres et une haie de plus de 200 mètres de long. Des plantations qui complètent l'aménagement de cette entrée de ville.

Après les travaux menés à bien au printemps dernier, l'embellissement de l'entrée sud s'est poursuivi avec la plantation de chênes de Bourgogne (quercus cerris). Onze arbres ont été mis en place au mois de novembre. Âgés de quinze ans, ils sont déjà

hauts d'environ quatre mètres, ce qui permettra d'avoir rapidement un bel effet esthétique au retour des beaux jours. Ces arbres ont une longévité de 150 à 200 ans. L'automne venu, leur feuillage offre de belles teintes brun-jaune. « Le choix du chêne de Bourgogne permet d'étoffer



la variété des essences que nous avons à Belfort. Très répandu en Europe de l'Est et donc soumis à un climat continental (chaud en été, froid en hiver), il est adapté

au changement climatique qui se profile », explique Vincent Schumacher, directeur du Cadre de vie à la Ville de Belfort.

Une haie a également été plantée le long de la clôture de la station d'épuration sur une longueur de 255 mètres, afin de masquer les bassins.



QUERCUS CERRIS

Le chêne de Bourgogne est connu sous différentes appellations : chêne chevelu, chêne lombard, chêne de Turquie ou chêne doucier. Il vient du sud-est de l'Europe : Italie, Balkans, Turquie...



COÛT TOTAL DE L'OPÉRATION D'EMBELLISSEMENT DE L'ENTRÉE SUD : **208 000 €HT**

FÉLIS : AU BONHEUR DES CHATS

Membre historique de l'association Félis, Cindy Bruéy est aujourd'hui présidente de cette organisation bénévole qui œuvre au quotidien pour la population de chats errants à Belfort.



Guidée par l'amour des chats et une conscience de la maltraitance animale, Cindy Bruéy connaît parfaitement les problématiques liées aux chats errants. « Malgré l'obligation légale (1^{er} janvier 2012), certains propriétaires n'identifient toujours pas leurs animaux », déplore-t-elle. Pour diverses raisons, certains individus abandonnent chats malades ou blessés, car ils n'ont pas les moyens de s'en occuper. Le pire restant la période estivale : « Souvent, ce sont des animaux offerts à Noël qui sont abandonnés l'été ».

s'occupent des points de nourrissage de Belfort. La Ville repère les chats errants, les soigne, les stérilise et les identifie. Ils obtiennent alors un statut de « chats libres ». L'association Félis, en partenariat avec la Ville, est chargée de les nourrir et d'entretenir les points de vie dédiés, répartis sur l'ensemble des quartiers. Cindy Bruéy ne peut répondre favorablement à toutes les attentes : « Il faut sensibiliser la population et pourquoi ne pas mettre une police de la protection animale, comme cela se fait dans certains pays ? ».

Au-delà des actes de cruauté que représentent ces comportements, les chats prolifèrent et les refuges sont débordés. Cindy est aidée par un noyau de trois personnes : Martine, Pascal et Claude et une dizaine de bénévoles actifs qui

INFOS+

Association Félis, permanence tous les mercredis de 14 h à 17 h à la Cité des associations, 2 rue Jean-Pierre-Melville

UNE CLASSE PRÉPARATOIRE AU CFA

Le centre de formation d'apprentis (CFA) municipal Jackie-Drouet de la Ville de Belfort accueille désormais des jeunes en « prépa-apprentissage » : un parcours de formation basé sur un suivi individualisé et sur la découverte de différents métiers.

La prépa-apprentissage s'adresse aux jeunes de 16 à 29 ans, « décrocheurs » du système scolaire ou qui connaissent des difficultés d'orientation. « *Nous nous sommes associés au CFA du Pays de Montbéliard et à l'ACEREP d'Héricourt dans le cadre de la réforme de l'apprentissage. L'avantage est de pouvoir faire découvrir aux jeunes un large éventail de formations pour les orienter vers l'établissement qui correspond le*

mieux à leurs aspirations », observe Frédéric Contreres, directeur du CFA Jackie-Drouet.

DÉCOUVRIR LES MÉTIERS

Actuellement, quinze jeunes suivent cette classe préparatoire à Belfort. Aux côtés des apprentis, ils vont découvrir l'ensemble des ateliers professionnels proposés au CFA (lire dans Belfort Mag n°290), participer à des modules

de formation et effectuer des stages en entreprise. L'objectif est de provoquer un déclic pour engager ces jeunes sur la voie de l'apprentissage. Un choix d'autant plus intéressant que l'on peut désormais signer un contrat en alternance à tout moment de l'année. « *Mais il est toujours plus pratique pour les apprentis de démarrer leur alternance en début d'année scolaire* », précise le directeur du CFA.



INFOS+

Formation prise en charge. Les jeunes inscrits en prépa-apprentissage bénéficient du statut de stagiaire de la formation professionnelle.

CFA Jackie-Drouet
2 rue René-Cassin
03 70 04 80 80
cfa@mairie-belfort.fr

 **SUR LE WEB**
cfa.mairie-belfort.com

C'EST LE MOMENT DE TROUVER SON JOB D'ÉTÉ !



Belfort information jeunesse (BIJ) organise le forum annuel des jobs d'été au centre de congrès Atria, le 27 février prochain. Un rendez-vous incontournable pour les jeunes à la recherche d'un emploi saisonnier.

Difficile de trouver un emploi lorsqu'on est étudiant avec peu d'expérience ! Pour donner un coup de pouce aux jeunes, le BIJ organise le forum des jobs d'été. C'est l'occasion de rencontrer des employeurs dans des domaines variés tels que l'industrie, l'animation, l'agriculture, l'aide à domicile, la vente, mais aussi la restauration et l'hôtellerie. Des intervenants professionnels (conseillers de Pôle Emploi, Mission locale, MIFE-Maison de l'information sur l'information et l'emploi et DDCSPP-Direction départementale de la cohésion sociale) seront présents. « *Cette*

année, l'accent sera mis sur l'accueil des mineurs au stand du BIJ pour les diriger vers les entreprises qui embauchent ce jeune public », indique Sylviane Bernanos, coorganisatrice du salon des jobs d'été au BIJ de la Ville de Belfort.

JOBS À L'ÉTRANGER, ATELIERS CV ET LETTRES DE MOTIVATION

Des postes aux Eurockéennes, au FIMU, ainsi que des offres dans l'animation ou des missions d'aides à domicile n'exigent pas toujours le permis de conduire.

Et même si celles-ci relèvent parfois du bénévolat ou sont des emplois faiblement rémunérés, elles constituent une expérience de plus sur le CV. Alors, un seul conseil pour préparer au mieux cette journée : mettre à jour son parcours ! Des ateliers CV et lettre de motivation auront lieu 15 jours avant le salon et le jour même, pour qu'ils soient prêts à être remis aux employeurs potentiels. Enfin, des ateliers relooking se tiendront sur place en présence d'une esthéticienne et d'une conseillère en image qui prodigueront de précieux conseils pour décrocher son job d'été !

LE SALON EN CHIFFRES*

45
stands partenaires

600
postes environ
dans l'Aire Urbaine dont

241 aux Eurockéennes

258 pour le FIMU (bénévoles et vacataires)

une centaine
dans l'agriculture

* Données 2019

INFOS+

Jeudi 27 février de 10 h à 17 h au centre de congrès Atria, avenue de l'Espérance. Entrée libre.

 **SUR LE WEB**
ijbelfort.com

LE CONSEIL MUNICIPAL DES ENFANTS

UN BEL APPRENTISSAGE DE LA CITOYENNETÉ

Le nouveau Conseil municipal des enfants s'est réuni en séance plénière le 25 novembre dernier. Le début d'une aventure citoyenne riche d'expériences pour les 36 jeunes conseillers, soutenus par leurs parents et leurs enseignants.



De gauche à droite : Sophie Barberousse, Muhammed Efe Koc, Iljana Tremblaye, Mathis Pochon.

SUR LE WEB
découvrez tous les jeunes élus sur belfort.fr
 > Mairie élus > Vie citoyenne > conseil municipal des enfants

Prêts à défendre leurs idées, à s'impliquer dans la vie de la cité et à découvrir le fonctionnement d'une commune, les nouveaux élus font la fierté de leurs parents, qui les accompagnent et les soutiennent dans leur démarche. Le maire junior est Muhammed Efe Koc. Il est assisté par ses trois adjoints : Sophie Barberousse, Mathis Pochon et Iljana Tremblaye.

LISE ORTEGA
 MAMAN DE MALORY KELLER



« Nous sommes très fiers qu'elle ait voulu participer, même si ça a été une surprise car elle est timide ! Nous l'avons soutenue dans sa démarche. C'est elle qui a trouvé les idées, et nous l'avons aidée à les exposer. Le

Conseil municipal des enfants est un bon début pour s'engager, prendre connaissance de la vie de la ville et savoir "comment ça se passe de l'autre côté". C'est un engagement pour l'avenir, car l'avenir c'est eux ! »

YANNICK BOISSAC
 PAPA DE NAHIA BOISSAC-HERRERO



« C'est un enrichissement pour elle ! Elle va se rendre compte de la vie municipale. Elle peut défendre ses idées et appliquer concrètement ce qu'elle a appris à l'école qu'elle est très fière de représenter. C'est une démarche personnelle

de sa part, mais on l'a soutenue bien sûr. Elle a fait son propre programme, ce sont ses idées qu'elle défend ! »

PETITE ENFANCE : LE RAM POUR TROUVER VOTRE MODE DE GARDE IDÉAL

C'est une question incontournable pour bon nombre de familles : comment faire garder son tout-petit ? Le Relais assistantes maternelles (RAM) municipal vous accompagne pour trouver la meilleure solution pour votre famille.



Le RAM vous informe sur tous les modes de garde existant à Belfort : multi-accueil et halte-garderie municipaux, crèches associatives et privées, assistantes maternelles, gardes à domicile... « L'objectif est que les parents puissent avoir une vue d'ensemble de tout ce qui existe, qu'ils connaissent les particularités de chaque solution afin qu'ils puissent choisir celle

qui est la plus adaptée ou même combiner plusieurs modes de garde », explique Isabelle Lebeau, responsable du RAM.

CONNAÎTRE TOUTES LES SOLUTIONS POSSIBLES

Le RAM vous accompagne dans toutes les étapes de votre réflexion et vous aide à préciser vos besoins

en fonction de vos contraintes pratiques (horaires de travail...) et de vos souhaits éducatifs. Si vous choisissez de faire appel à une assistante maternelle, le RAM vous informe sur vos droits et vos devoirs en tant qu'employeur, sur les aides possibles et vous remet une liste des assistantes maternelles exerçant dans les quartiers souhaités.

INFOS+

RAM municipal
 5 rue Georges-Pompidou
 03 84 54 24 09
 (laissez un message en cas d'absence).

Lundi de 13 h à 15 h,
 mardi de 14 h à 16 h 30,
 mercredi de 9 h à 12 h,
 jeudi de 14 h à 16 h 30.

GARDER LA FORME GRÂCE À LA GYMNASTIQUE ADAPTÉE

Pour entretenir sa forme lorsqu'on est senior, il suffit de prendre part aux ateliers de gymnastique adaptée et équilibre du CCAS (Centre communal d'action sociale) de la Ville de Belfort, organisés dans tous les quartiers.



INFOS+

CCAS de la Ville de Belfort
14 bis rue du Général-Stroiz
03 84 54 56 56

Un animateur santé du CCAS est spécialement formé pour vous accompagner lors de ces ateliers, vous faire travailler en douceur vos articulations et votre tonus musculaire ou encore réaliser des exercices avec les « smovey », des anneaux utilisés comme outil

thérapeutique. Ces ateliers permettent de préserver son bien-être, d'améliorer son équilibre et donc d'éviter les chutes. Une bonne façon de rester autonome et de bien vieillir chez soi. Huit ateliers sont proposés dans tous les quartiers de Belfort, en par-

tenariat avec Oïkos, la maison de quartier du Centre-Ville et l'association La Madrilène.

Pour rejoindre les quelque 155 personnes qui fréquentent ces ateliers, il vous suffit d'être adhérent de la structure qui accueille l'atelier.



SUR LE WEB

Calendrier complet des ateliers sur ccas.belfort.fr

DES CITOYENS S'ENGAGENT POUR AIDER LES AUTRES

Ils sont travailleurs sociaux, professeurs, infirmières, ingénieurs qualité, informaticiens, salariés d'Alstom, retraités ou actifs... S'ils viennent d'horizons divers, ils ont tous un point commun : la volonté de s'engager pour aider les autres. Maurice est l'un d'entre eux.

Bénévole au sein du centre culturel et social Oïkos des Barres et du Mont, Maurice a choisi de transmettre sa connaissance de la langue française à des personnes qui ne la maîtrisent

pas. Il anime en effet l'un des « ateliers sociolinguistiques » mis en place au sein des centres culturels et sociaux Oïkos des Barres et du Mont et des maisons de quartier Oïkos des Glacis-du-Château et Jean-Jaurès, qui se déroulent une à deux fois par semaine. « Nous venons dans ces ateliers avec notre bonne volonté.

Nous nous retrouvons avec des personnes qui ne se connaissent pas. Ces personnes ont souvent connu pas mal d'épreuves. Alors, on ne sait pas par où, ni comment commencer ».

APPRENDRE À SE CONNAÎTRE

Et puis, petit à petit, des liens se tissent, faisant de ces ateliers des lieux d'échange, de respect et de vivre ensemble. À ces ateliers



s'ajoutent aussi les sorties, qui permettent de mettre en pratique les savoirs acquis au cours de l'année. « Progressivement, on discute, on rigole même. Nous sommes là pour leur rendre service. Si j'étais dans leur situation, j'aimerais qu'on me tende la main. Après tout, nous sommes tous des êtres humains et en tant qu'être humain, j'estime qu'il est de mon devoir d'aider qui j'entends. »



LA BIBLIOTHÈQUE À DOMICILE AVEC LE CCAS

Si vous ne pouvez pas aller à la Bibliothèque municipale, la Bibliothèque peut venir à vous, grâce au service gratuit de « Bibliothèque à domicile » proposé par le CCAS (Centre communal d'action sociale) de la Ville de Belfort.

INFOS+

CCAS de la Ville de Belfort
14 bis rue du Général-Strolz
03 70 04 81 91

Bibliothèque municipale
Léon-Deubel,
place du Forum
03 84 54 27 54

Pour les Belfortains qui rencontrent des difficultés physiques, même temporaires, « Bibliothèque à domicile » permet de continuer à goûter les plaisirs de la lecture. Pour en bénéficier, contactez le CCAS ou la Bibliothèque municipale Léon-Deubel qui vous enverront une fiche d'inscription à compléter et à renvoyer. Vous recevrez alors une carte personnelle de bibliothèque.



Un bibliothécaire viendra vous voir avec la personne du CCAS qui vous apportera les ouvrages et vous pourrez lui faire part de vos goûts en matière de livres, de films et de musique. Chaque mois, il préparera un choix de

documents correspondant à vos envies, qui sera déposé chez vous, sur rendez-vous, par le CCAS. Vous pourrez ainsi, pour un ou deux mois, emprunter cinq à dix documents : romans, romans en gros caractères, DVD...

UNE AMIE À L'HÔPITAL

Bénévole de l'association terrifortaine « Les amis de l'hôpital », Christiane Curti passe du temps au chevet des patients du centre de soins de suite et de réadaptation (SSR) de Bavilliers et leur apporte réconfort et soutien.

Cela fait huit ans que Christiane Curti, 72 ans, a rejoint Les amis de l'hôpital. « Je me suis longtemps occupée de ma maman malade et je voulais apporter un peu de ce soutien aux vieilles personnes qui

souffrent parfois de solitude. » Au début, il arrive que les personnes ne ressentent pas immédiatement le besoin de parler et puis, soudain, il y a un déclic. D'autres, nombreuses, attendent Christiane

avec impatience. Avec elle, elles peuvent s'exprimer très librement, parler des enfants et petits-enfants, de l'actualité, de la pluie et du beau temps.

qu'elle apporte sont importantes. Elle-même tire de ces échanges un incontestable enrichissement.

UNE ÉCOUTE PRÉCIEUSE

« Il y a bien des situations difficiles. Le plus dur, c'est la solitude de personnes qui reçoivent peu de visites », admet-elle. Elle sait alors combien sa présence et l'écoute

« J'ai toujours aimé parler avec les personnes âgées. Elles sont un puits de savoir, elles ont eu souvent des vies très riches ». Une démarche qui est un relais précieux pour les équipes soignantes : « Une visite vaut parfois un médicament nous disent les infirmières ! », sourit Christiane.



DES AMIS FIDÈLES DEPUIS 1953

Créée en 1953, l'association réunit une soixantaine d'adhérents dont 50 bénévoles actifs qui interviennent sur les sites hospitaliers et les EHPAD de l'Aire urbaine. Vous pouvez l'aider à développer son action en la rejoignant.

INFOS+

06 52 44 98 94
lesamisdelhopital-nfc.fr

UN SERVICE DE TRANSPORT SOLIDAIRE CONTRE L'ISOLEMENT

Pouvoir sortir de chez soi lorsqu'on est seul, pour faire ses courses, participer à des animations, rencontrer d'autres personnes, c'est ce que propose depuis décembre dernier la Ville de Belfort avec son service de transport solidaire gratuit, mis en place dans le cadre de son projet « Bien vieillir à Belfort ».



LES PROCHAINES DATES

mardi 7 janvier

courses

vendredi 10 janvier

sortie

mardi 21 janvier

courses

vendredi 24 janvier

sortie

Deux fois par mois, les personnes de plus de 65 ans aux revenus modestes peuvent se rendre dans des magasins ou prendre part à des sorties culturelles et des activités de loisirs. Pour profiter de ce service, il faut au préalable remplir un bulletin d'inscription au CCAS et joindre les pièces justificatives : avis d'imposition, attestation ASPA*, justificatif de domicile et carte d'identité. Puis,

en fonction de vos besoins et envies, vous pouvez réserver votre transport au CCAS.

COURSES ET SORTIES

Le mardi matin (9 h-13 h) est dédié aux courses et le vendredi après-midi (14 h-18 h) aux sorties. Le véhicule du CCAS, accessible aux personnes à mobilité réduite, vient vous chercher et vous redé-

pose chez vous. Pour les courses, les enseignes, situées en ville, sont choisies en fonction des souhaits des premiers inscrits. Quant aux sorties du vendredi, elles sont définies en fonction des événements du moment et des activités organisées par le CCAS et ses partenaires. Ce service pourra évoluer en fonction de vos attentes.

INFOS+

CCAS de la Ville de Belfort
14 bis rue du Général-Strolz
03 84 54 56 56

Réservation uniquement le jeudi de 9 h à 12 h et de 13 h 30 à 17 h 30

* allocation de solidarité pour les personnes âgées

JARDIN ACCESSIBLE DES FORGES

UN ESPACE POUR CULTIVER LES LIENS

L'OPABT*, La Madrilène et le centre de loisirs Pluriel investissent régulièrement le jardin accessible des Forges pour y développer leurs projets de culture et d'animations.

Depuis l'inauguration de cet espace accessible et intergénérationnel, des activités sont régulièrement organisées par les trois associations. Et si, en cette période hivernale, le jardin sommeille, les idées ne manquent pas de fleurir dans l'attente des beaux jours. « Des membres de notre association s'y rendent ponctuellement pour la récolte des poireaux, des choux et pour entretenir

l'espace en vue des beaux jours. C'est un moyen pour nos adhérents de se retrouver », explique Françoise Azzouzi, présidente de l'association La Madrilène.

JEUX ET FUTURES RENCONTRES INTER-ASSOCIATIVES

De nombreuses activités ont été organisées en 2019 et seront re-



Les membres de La Madrilène

conduites au printemps : jeux de société, tournois de mōlkky (sorte de jeu de quilles), de pétanque ou encore sessions de contes au jardin, etc. « Notre objectif est de faire découvrir l'espace aux adhérents de différentes manières afin qu'ils se l'approprient et d'en profiter pour délocaliser ponctuellement des activités déjà

existantes dans notre structure », explique Pauline Portuese, animatrice-coordinatrice à l'OPABT*. Des actions inter-associatives sont également prévues afin de cultiver le lien autour de cet espace de vie et de convivialité.

*Office pour les aînés de Belfort et du Territoire

QUAND LA POUDRIÈRE S'INVITE DANS LES ÉCOLES BELFORTAINES



LES PROCHAINES DATES À LA POUDRIÈRE

30 janvier

Soirée-concert avec un groupe japonais à l'occasion de Nécronomi'Con (convention geek et culture nippone)

31 janvier

Bonus Track, jazz session

6-9 février

La 13^e édition du festival Génériq organisée par six structures, dont la Poudrière. L'occasion d'écouter des sons divers (pop, rock, rock alternatif...) et de découvrir des artistes émergents ou les nouveaux projets d'artistes établis.

Pour en savoir plus : generiq-festival.com

Musique, écriture, chant, arts plastiques : avec La Poudrière, l'univers du spectacle s'ouvre aux écoles et collèges, invitant les jeunes à s'essayer à la création artistique.

La Poudrière va entraîner écoliers et collégiens dans plusieurs créations. Un voyage artistique qui commence dès ce mois de janvier : trois classes de l'école élémentaire Raymond-Aubert vont ainsi visiter La Poudrière, afin de découvrir le fonctionnement et les métiers d'une salle de concert.

seignants. Au programme, des travaux d'écriture autour de ces chansons mais aussi la préparation d'un grand spectacle (costumes, décors, répétition générale...). « *L'objectif est de permettre à chaque enfant de s'y retrouver, pour que celui qui n'est pas à l'aise*

en musique, par exemple, puisse s'exprimer en arts plastiques », explique Mélanie Boulanger de La Poudrière.

accompagnés par Pierre Michelet, et par PIH POH. Leurs œuvres communes seront présentées en fin d'année scolaire à La Poudrière.

DEUX COLLÈGES, UN SPECTACLE

La CHAM (classe à horaires aménagés musique) du collège Arthur-Rimbaud travaillera sur la partie instrumentale, pendant que les élèves du collège Vauban écriront les paroles. Ils seront

INFOS+

La Poudrière
7 avenue du Général-Sarrail
03 84 58 11 77
poudriere.com
contact@poudriere.com

SPECTACLE TOTAL POUR L'ÉCOLE RAYMOND-AUBERT

Avec Victor Sbrovazzo, du groupe strasbourgeois de heavy blues Dirty Deep, et de Sylvia Dupuis, enseignante et auteure illustratrice à l'école d'art de Belfort Gérard-Jacot, les 75 enfants vont, ensuite, s'intéresser à cinq morceaux choisis avec leurs en-



DES ACTIONS POUR TOUS

La Poudrière hors les murs, c'est aussi des animations dans les résidences pour personnes âgées (musique électro avec le collectif Kogumi), à la maison d'arrêt (avec le groupe Sandman Preacher), des ateliers créatifs dans les collèges (avec Komorebi en 2019) ou encore à l'hôpital Nord Franche-Comté...

À VOS OBJECTIFS POUR UN REGARD SUR « MA VILLE »

Pour la quatrième année consécutive, un concours photo destiné aux amateurs comme aux professionnels est organisé à Belfort. Les clichés sont à déposer jusqu'au 15 février.

Le thème choisi cette année, « Ma ville », s'adresse aussi bien aux Belfortains qu'aux résidents d'autres communes, voire même d'autres pays ! Le concours a en effet une dimension internationale : « Sur les 200 participants de l'édition précédente, nous avons reçu des candidatures italiennes, grecques et belges ! », souligne Marie Reverchon, à la Direction de l'Action culturelle de la Ville de Belfort. Les photos pourront illustrer Belfort comme Paris, Lille, Toulouse, Nantes, etc. « Les clichés des candidats seront évalués par des professionnels. C'est pourquoi il est demandé de déposer les clichés sur un support papier A4 », précise la Direction de l'Action culturelle.

PRENDRE PART AU MOIS DE LA PHOTO

L'image mais aussi la technique et l'originalité de la prise de vue seront appréciées. Les photographies retenues seront affichées au printemps en grand format sur la grille de la préfecture. L'intérêt du concours étant de faire contribuer les passionnés, professionnels comme amateurs, au mois de la photo, en avril. Les six gagnants recevront des lots offerts par les partenaires du concours : un chèque de 700 € pour le premier prix, une carte cadeau d'une valeur de 300 €, du matériel hi-fi, des tirages et des pass musées. De quoi nourrir davantage sa passion pour l'art. Alors, à vos objectifs !



INFOS+

Dépôt des candidatures jusqu'au 15 février 2020 à la Ville de Belfort, place d'Armes, à l'attention de Marie Reverchon. Règlement complet et bulletins de participation sur belfort.fr
Remise des prix le 4 avril.



DES EXPOSITIONS À DÉCOUVRIR OU À REVOIR

« LA CAISSE À REMORDS. PICASSO GRAVEUR »

L'exposition présente une donation exceptionnelle faite à la Ville de Belfort de 45 gravures réalisées entre 1920 et 1955, et jamais signées par Pablo Picasso qui n'eut pas le temps de le faire. Elles sont présentées pour la première fois au public. L'exposition inclut également 29 œuvres prêtées par le musée d'art Pablo-Picasso de Münster (Allemagne).

Jusqu'au 19 janvier,
musée d'art moderne - Donation
Maurice-Jardot, 8 rue de
Mulhouse

« DE L'ALLEMAGNE », DES LIVRES D'ARTISTES

Cette exposition clôture un an et demi d'exploration autour des livres d'artistes, mettant en lumière des œuvres saisissantes inspirées de figures telles que Heinrich Heine, Pina Bausch, Rainer Maria Rilke... 200 illustrateurs, poètes et écrivains européens, ont contribué à ce projet. Leurs œuvres seront réunies dans un livre d'art et enrichiront les fonds de la bibliothèque municipale.

Jusqu'au 16 février,
Tour 46,
rue Frédéric-Auguste-Bartholdi



SUR LE WEB

toutes les infos et animations des Musées de Belfort sur musees.belfort.fr



COMPÉTITION ET FORMATION, L'ADN DU BAUHB

Avec plus de 200 adhérents, le BAUHB (Belfort Aire urbaine handball) est le plus grand club de handball du Nord Franche-Comté. Connus surtout pour son équipe première, il est aussi un vivier de jeunes formés pour atteindre le plus haut niveau.

Chacun de ses matchs au Phare attire quelque 700 spectateurs : l'équipe première du BAUHB est l'une des grandes animatrices de la vie sportive belfortaine. Évoluant en championnat de Nationale 1 (3^e échelon national), le plus haut niveau ouvert aux amateurs, elle est formée de joueurs venus de l'extérieur, professionnels et amateurs et, cette année, de trois handballeurs issus directement du BAUHB.

« Cette équipe est la vitrine du club, celle qui attire les jeunes et permet de montrer Belfort, souligne Thierry Bouvet, président du club. Notre objectif est d'aider nos jeunes

à atteindre le plus haut niveau pour pouvoir la rejoindre ». Dès 5 ans, les plus jeunes peuvent déjà apprendre à manier le ballon. À partir de 10 ans, toutes les équipes participent à un championnat.

ALLIER EXIGENCE ET CONVIVIALITÉ

Depuis la rentrée 2019, le BAUHB s'est aussi ouvert aux filles, avec une équipe féminine moins de 13 ans, inscrite en championnat. « Le club est axé sur la compétition. Cela suppose une certaine exigence, mais en gardant un esprit familial. Le rôle des bénévoles est essentiel : le BAUHB peut compter sur 50 à 70 bénévoles

ainsi que sur les parents qui accompagnent les enfants à leurs matchs ».

Fort de toutes ces énergies, le club nourrit plusieurs projets : « Poursuivre la création d'équipes féminines, aller un peu plus loin que la Nationale 1 pour l'équipe première » et... devenir « le club de handball de référence en Franche-Comté ».

INFOS+

BAUHB
Belfort Aire urbaine handball,
Le Phare
2 rue Paul-Koepfler
03 84 57 06 98
bauhb.fr

LES SPORTIFS BELFORTAINS À L'HONNEUR

Humour et émotion ont marqué la remise des Trophées des Champions qui s'est déroulée fin novembre à la Maison du Peuple. Cet événement a permis de récompenser les clubs et sportifs belfortains qui se sont illustrés au cours de la saison 2018-2019.

L'ESPOIR DE L'ANNÉE

LÉO RAQUIN
ASMB Tennis

L'ENTRAÎNEUR DE L'ANNÉE

STÉPHANE RADEFF
Avenir cycliste du Territoire de Belfort (ACTB)

L'ÉQUIPE DE L'ANNÉE

SHUFFLE DANCE SHOW
mené par Maati El Omari

LA MANIFESTATION DE L'ANNÉE

LA TRANSTERRITOIRE
Organisée par la Compagnie Belfort Loisirs (CBL)

SPORT ADAPTÉ

ALAIN QUITTET
Club de tir de la Miotte

LE SPORTIF DE L'ANNÉE

BAPTISTE DOMANICO
Trilion Belfort

LA SPORTIVE DE L'ANNÉE

AURÉLIE CHABOUDEZ
MBA (Montbéliard Belfort Athlétisme)

LE TROPHÉE COUP DE CŒUR DE LA VILLE DE BELFORT

CHRISTOPHE MARLINE
Président de l'ASM Belfort Froideval Tennis de table

LE TROPHÉE COUP DE CŒUR DE L'OMS

MICHEL RICARD
Président du Club alpin français



L'ASMB TENNIS SUR TOUS LES TERRAINS

Compétition, formation, sport santé/ bien-être... : l'ASMB Tennis s'épanouit sur tous les terrains, permettant de se mettre au tennis à tout âge comme d'admirer à Belfort des vedettes du tennis français.

Avec près de 1 000 licenciés, l'ASMB Tennis est l'un des plus grands clubs sportifs de Belfort. Ces passionnés de tennis peuvent pratiquer leur discipline toute l'année grâce aux équipements aménagés près de la patinoire et de la piscine du parc : courts extérieurs et couverts, mais aussi salle de sport et espace de détente. Le club se veut en effet un lieu de convivialité où l'on peut, par exemple, assister à des retransmissions de matchs.

L'OPEN DU LION, TEMPS FORT DE L'ANNÉE

Le club, dirigé par Jean-Pierre Rossé, est l'initiateur de l'un des temps forts de la vie sportive belfortaine : l'Open du Lion.

Sa 5^e édition, en novembre dernier, a été marquée par le match-exhibition de Fabrice Santoro et Arnaud Clément et par la victoire de Rémy Boutillier chez les hommes et de Margot Sturchler chez les dames.

LE TENNIS POUR LA SANTÉ

L'ASMB Tennis, c'est aussi la formation de joueurs et des actions en direction du grand public : son programme Tennis santé bien-être, lancé en partenariat avec la Ville de Belfort, permet aux adultes sortant d'un traitement médical et aux jeunes de 6 à 14 ans en surpoids de se mettre ou se remettre au sport en bénéficiant d'un encadrement spécifique.



Jean-Pierre Rossé, président du club

INFOS+

club.fft.fr/asmb-tennis



MORGANE SONKO UNE EXPERTE DU YOGA VINYASA

Ancienne athlète, Morgane Sonko est aujourd'hui diplômée de « Vinyasa », une branche du yoga qui allie fluidité, force, équilibre et concentration. Il se pratique en milieu urbain comme en salle. « C'est une forme de yoga assez intense car toujours en mouvement. Elle permet de se dépenser, de tonifier les muscles sans brutaliser le corps. Même si j'enseigne d'autres formes de yoga, c'est celle que j'apprécie le plus. Je la pratique dans la ville ou dans la nature. C'est un moyen de s'approprier l'espace, de rester connectée au monde et à la nature », explique la Belfortaine.

Depuis le mois de septembre, elle transmet cet art au studio Lorelei à Belfort. Elle y rencontre beaucoup de personnes désirant surmonter des problèmes de

dos. « En musique, on associe l'exercice à la respiration pour permettre un enchaînement plus ou moins rapide des postures, pour arriver à la position la plus difficile au moment où le corps est le plus chaud. Cela limite un maximum le risque de blessure », explique Morgane Sonko. La discipline est adaptée aux débutants. La reprise des cours en plein air, à l'étang des Forges, aura lieu dès le mois d'avril.

INFOS+

Lundi de 19 h 15 à 20 h 15
vendredi de 18 h à 19 h,
samedi matin de 9 h à 10 h.
Studio de danse
Lorelei, 17 rue du
Colonel-Frisch omzena.fr
contact@omzena.fr,
instagram : @mozeinas

BELFORT, TERRE DE JEUX 2024

Notre ville a obtenu en novembre dernier le label « Terre de jeux 2024 » attribué par le comité d'organisation des Jeux olympiques et paralympiques de 2024 à Paris.

Ce label est décerné aux collectivités qui choisissent de s'impliquer dans le projet olympique pour en faire un projet réellement national, partagé par tous les territoires, tous les Français. La Ville de Belfort s'engage ainsi à faire vivre Paris 2024 dans les cinq années qui viennent. Dans la continuité de son projet sportif, la Ville s'attachera à inciter les habitants à mettre plus de sport dans leur vie quotidienne (développement de la pratique sportive, valorisation des bienfaits du sport...). Elle

les associera également à l'émotion des jeux et leur donnera la chance de vivre l'aventure des Jeux olympiques. Paris 2024 sera aussi l'occasion de changer le regard de notre société sur le handicap à travers le sport, mais également de profiter de ce formidable événement sportif pour mettre en lumière l'offre belfortaine dans le domaine sportif.



LE PREMIER SALON DE L'ACCESSIBILITÉ ET DES SERVICES À LA PORTÉE DE TOUS À BELFORT

Vous envisagez d'aménager votre logement pour le rendre plus confortable et fonctionnel ? Adapter celui d'un proche qui a des difficultés à se déplacer ? Faciliter l'accès à votre résidence ou à un lieu public ?

La Chambre des entreprises artisanales du bâtiment (CAPEB) vous donne rendez-vous les mercredi 12 et jeudi 13 février prochains à la salle des fêtes de Belfort, à l'occasion du premier salon de l'accessibilité et des services à la portée de tous.

Deux journées au cours desquelles vous pourrez découvrir des solutions concrètes et pratiques pour

mieux vivre au quotidien « *dedans - dehors* », comme par exemple, transformer une salle de bains, commander à distance des équipements de la maison, sécuriser vos déplacements... Des conseillers habitat, des concepteurs, des professionnels de la santé et du bâtiment vous donneront les clés pour bien échauffer votre projet, des aides financières existantes à la réalisation des travaux.



La Ville de Belfort est étroitement associée à ce salon et y animera des ateliers d'information en lien avec les associations d'aide et de services à la personne.

Que vous soyez particulier ou professionnel, n'hésitez pas à vous y rendre avec vos projets et vos questions.

INFOS+

Mercredi 12 et jeudi 13 février de 10 h à 18 h, salle des fêtes. Entrée libre

Capeb Territoire de Belfort
03 84 22 29 29
www.capeb90.fr
contact@capeb90.fr
www.facebook.com/Capeb90

COMMERCES



EFFLEURE ET SENS

Esthéticienne de formation et forte de 20 années d'expérience, Aurore Losserand propose un large éventail de soins pour le visage et le dos dans son cabinet Effleure & Sens : massage japonais shiatsu, digitopuncture, réflexologie thaïe... « *Je me suis aussi spécialisée en aromathérapie et j'ai passé un diplôme en réflexologie faciale Dien Chan, une technique sans aiguille venue du Vietnam* ». Son cabinet accueille de plus des ateliers bien-être permettant, par exemple, de fabriquer soi-même un gommage naturel ou des cosmétiques biologiques.

Lundi de 11 h à 14 h et de 15 h à 19 h 30, mardi de 9 h 30 à 13 h 30, mercredi sur rendez-vous en matinée, jeudi de 9 h 30 à 14 h et de 15 h à 20 h 30, vendredi de 9 h 30 à 14 h et de 15 h à 19 h 30, samedi de 10 h à 13 h, samedi après-midi sur demande.
Prise de rendez-vous par téléphone.
5 rue Charles-Stractmann, 06 62 67 36 99

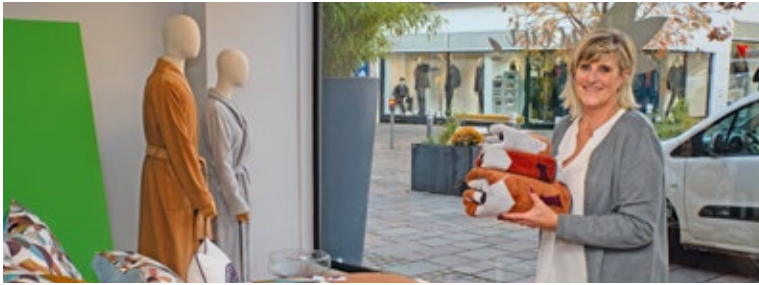


SANDRINE COIFFURE

Composition des teintures, chimie des couleurs, choix des produits pour les différents types de cheveux... : Sandrine Taina-Logre, titulaire du Grand prix « entrepreneurs » des prix Stars et Métiers en 2018*, a suivi en 2019 une formation de maître coloriste de 6 mois. « *Elle m'a beaucoup apporté. La coloration est une technique complexe qui demande une connaissance approfondie des produits et une vraie discipline, avec un protocole précis* ». Celui-ci est désormais suivi dans son salon, où Sandrine Taina-Logre pratique également la coupe à sec qui partage avec la coloration un objectif commun : « *respecter le cheveu* ».

Le mardi de 9 h à 12 h et de 14 h à 18 h 30, les mercredi et samedi de 9 h à 17 h, le jeudi de 9 h à 12 h, le vendredi de 9 h à 12 h et de 14 h à 20 h, le vendredi de 9 h à 18 h.
5 rue du Général-Claude-Lecourbe, 03 84 28 83 28,
sandrine-coiffure-belfort.fr

*Décernés par la Chambre de métiers et de l'artisanat et la Banque populaire



OLIVIER DESFORGES

En septembre dernier, après 15 jours de travaux, la boutique Olivier Desforges a ouvert ses portes sur un espace transformé. Un nouveau décor pour un changement d'enseigne : la société Olivier Desforges a repris en effet le magasin Roger-Bernard avec, à la direction, une ancienne salariée, Marie-Jeanne Bugnon. « *L'extérieur et l'intérieur ont été refaits, avec un nouveau mobilier et d'anciens meubles peints en blanc. La décoration est plus moderne, plus épurée, les produits mieux mis en valeur* ». Et les clients y trouvent toujours du beau linge de maison, notamment des marques françaises.

Le lundi de 14 h à 19 h, les mardi, mercredi, vendredi et samedi de 10 h à 19 h ; le jeudi de 10 h à 12 h et de 13 h à 19 h.
43 faubourg de France, 03 84 28 41 65.



GALERIE ROBOT-DANTEC

De sa formation en arts plastiques et de sa carrière dans le milieu de l'art à Paris, Catherine Robet a gardé la passion pour l'art contemporain. Une passion avec laquelle elle a renoué en créant sa galerie d'art. Elle a ouvert en septembre dernier un espace dédié à « *la jeune création, avec des artistes confirmés que j'ai envie de montrer* », et des œuvres orientées vers le dessin et le volume (sculpture, céramique, design). « *J'essaie de montrer tout ce qui fait aujourd'hui l'art contemporain, avec la possibilité d'acquérir des œuvres à petit prix* ».

Les jeudi et vendredi de 14 h à 19 h, le samedi de 10 h à 19 h, le premier dimanche du mois de 9 h à 13 h et sur rendez-vous.
5 place de la Grande-Fontaine, 03 84 21 48 91, galierobotdantec.com



ARMOR LUX

Une brise marine s'est levée place de la Commune-de-Paris avec l'ouverture, en septembre dernier, d'une boutique Armor Lux. Natacha Sommer y a racheté les anciens locaux d'Alice Mode pour présenter les produits de la marque bretonne : pulls, cirés, duffle-coats, cabans, marinières, casquettes... et, pour l'été, des bermudas, polos..., pour hommes, femmes et enfants. « *Presque tout est fait en France, avec notamment une usine de 500 salariés à Quimper. Armor Lux est une marque premium, avec du vrai tricot, de qualité. Ce sont des vêtements qui durent une vie* ».

Lundi de 14 h à 19 h, du mardi au samedi de 10 h à 19 h.
1 place de la Commune-de-Paris, 03 84 22 92 41.



AIJI - ARS INCENSE JAPAN

Depuis septembre dernier, Lucas Bollinger propose en boutique des encens japonais. « *Je suis l'un des trois importateurs français. Je vais sélectionner mes produits sur place auprès de trois maisons d'artisanat qui ont 300 ans d'existence* ». Il en ramène des encens aux senteurs diverses (thé vert, fleur de cerisier, bois d'aloès...), mais aussi des petits objets de décoration et quelques produits alimentaires. Les curieux peuvent assister à des conférences sur la création ou la cérémonie de l'encens ou fabriquer des sachets d'encens grâce à des ateliers.

Les lundi, jeudi, vendredi, samedi, de 10 h à 12 h et de 14 h à 18 h 30, le mardi de 10 h à 13 h, fermé le mercredi.
5 rue Charles-Stractmann, 06 03 39 79 22,
ars-incense-japan.com, facebook.com/arsincensejapan



KIDILIZ

Fin septembre, Natacha Sommer a également ouvert la boutique Kidiliz qui communique avec le magasin Armor Lux. L'enseigne dédiée à la mode enfant (0-16 ans) est ainsi présente à Belfort avec 300 à 400 références et quelque 2 900 pièces. « *Il s'agit de vêtements plutôt haut de gamme et de vêtements griffés, de beaux produits, avec des marques qui n'étaient pas présentes à Belfort* ». La boutique propose plus d'une dizaine de marques pour filles et garçons au sein de deux espaces, l'un pour bébés et enfants, l'autre pour les jeunes.

Lundi de 14 h à 19 h, du mardi au samedi de 10 h à 19 h.
1 place de la Commune-de-Paris



LA BRUNE ET LE BARBU

Dans le numéro n° 290 du Belfort Mag (novembre-décembre 2019) figurent des coordonnées erronées de la boutique dédiée au mariage « La brune et le barbu ».

Vous pouvez la joindre au 03 84 56 49 03 et consulter sa page facebook à l'adresse suivante : facebook.com/labrunetlebarbu

ÉLECTIONS MUNICIPALES DES DIMANCHES 15 ET 22 MARS

INSCRIPTION SUR LES LISTES ÉLECTORALES JUSQU'AU 7 FÉVRIER

Les élections municipales auront lieu les 15 et 22 mars. Pour pouvoir voter, vous avez jusqu'au vendredi 7 février pour vous inscrire sur les listes électorales.

Pour les élections municipales, vous pouvez vous inscrire jusqu'au 7 février avant 17 h 30 en mairie ou en ligne sur le site service-public.fr. C'est le cas également pour les citoyens européens qui ont le droit de voter aux élections municipales en s'inscrivant sur la liste électorale complémentaire de la commune.

VOTER PAR PROCURATION

Si vous n'êtes pas à Belfort au moment du scrutin et souhaitez voter par procuration, n'attendez pas le dernier moment pour effectuer les démarches. Il faut en effet prendre en compte les délais d'acheminement de la procuration.

LE DROIT DE VOTE POUR LES MAJEURS PROTÉGÉS

Les majeurs sous tutelle peuvent aujourd'hui voter sans condition. Auparavant, le juge des tutelles pouvait supprimer ce droit lorsqu'il ouvrait ou renouvelait une mesure de tutelle. Cette disposition du code électoral a été supprimée. En pratique, les majeurs protégés exercent ce droit personnellement. Ils ne peuvent pas donner de procuration à la personne chargée de leur protection ni aux personnes liées à l'établissement qui les prennent en charge ou aux salariés et bénévoles qui interviennent auprès d'eux.

Vous pouvez vous présenter, dès maintenant, dans n'importe quel commissariat ou gendarmerie, avec une pièce d'identité, muni d'un formulaire à imprimer en ligne sur service-public.fr ou à retirer sur place. Si, le jour du vote, vous êtes finalement présent à Belfort, vous pouvez voter, mais prévenez au préalable la personne à qui vous avez donné procuration.

VÉRIFIER SON INSCRIPTION SUR LES LISTES ÉLECTORALES

Vous pouvez vérifier sur le site service-public.fr votre inscription sur les listes électorales et savoir dans quel bureau vous votez. Si vous n'êtes pas inscrit ou si votre adresse a changé, vous pouvez effectuer votre démarche sur service-public.fr, par courrier ou en mairie (Pôle citoyenneté et

COMMENT S'INSCRIRE ?

- À l'Hôtel de Ville, place d'Armes
- Par courrier adressé à la Ville de Belfort, Pôle citoyenneté et population, place d'Armes, 90000 Belfort
- Sur le site web : service-public.fr.
- Retrouvez les liens vers les différents documents utiles sur belfort.fr > Démarches administratives > Citoyenneté et population > Elections

population) avec les documents nécessaires (liste sur belfort.fr, rubrique Démarches administratives). S'il y a une erreur sur votre état civil (nom de famille, prénoms...), vous pouvez demander une rectification à l'Insee en allant sur service-public.fr > Demande de correction d'état civil.

PARTICIPER AU RECENSEMENT : UN GESTE CITOYEN

Du jeudi 16 janvier au samedi 22 février 2020, les agents recenseurs de la Ville de Belfort se rendront dans 2 205 foyers belfortains pour le recensement de la population.

Si vous êtes concerné, vous recevrez la visite de l'un des dix agents recenseurs. Il vous présentera sa carte officielle et vous remettra la notice qui vous explique comment répondre à l'enquête de recensement en ligne. Si vous ne pouvez pas accéder à Internet, l'agent recenseur vous remettra les documents papier à remplir et viendra quelques jours plus tard les récupérer. Les réponses sont confidentielles et ne peuvent

donner lieu à aucun contrôle administratif ou fiscal.

UN GESTE CIVIQUE UTILE À TOUS

Il est très important de participer au recensement qui fournit des informations précieuses. Pour une commune, par exemple, le nombre d'habitants détermine la participation de l'État à son budget, le nombre d'élus au conseil municipal

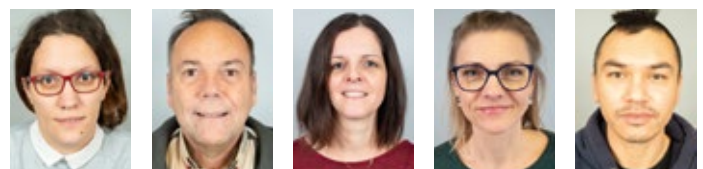
ou le nombre de pharmacies. Il permet aussi de prévoir les équipements dont une ville aura besoin : écoles, moyens de transports... Répondre au recensement est donc un devoir civique, et une obligation légale (loi n°51-711 du 7 juin 1951).

INFOS+
le-recensement-et-moi.fr

LES AGENTS RECENSEURS



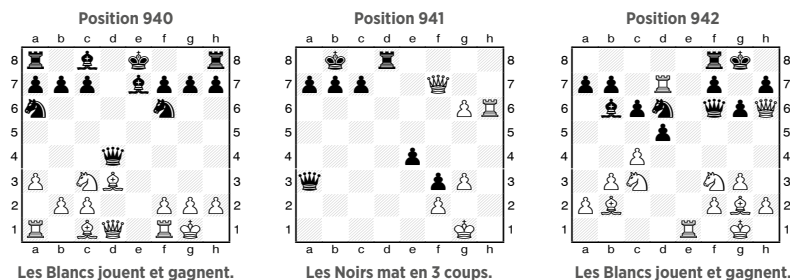
Pierre Benoit Josette Bérard Christelle Bresson David Cendrier Thierry Cuenat



Angélique Delorme Patrick Dreyer Wendy Josephine Dominique Tchobanian Duc Tran

ÉCHECS

LA PIÈCE NON PROTÉGÉE



Une pièce non protégée constitue très souvent une faiblesse qui peut conduire à des pertes matérielles ainsi qu'à des réseaux de mat.

Dans la position 940, le Roi ne devrait pas laisser sa Dame sortir toute seule.

Dans la position 941, les Blancs n'auront pas le temps d'aller chercher du renfort

Dans la position 942, les Blancs profitent du très mauvais placement de la Dame noire.

L'astuce du mois : les anciens ont prévenu qu'il fallait toujours sortir couvert pour ne pas prendre froid. Alors, veillez à ne pas laisser trop longtemps vos pièces sans protection.

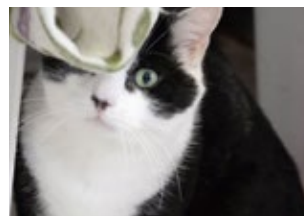
Où s'initier et jouer au jeu d'échecs à Belfort ?
 À Belfort-Échecs, au Stade échiquéen Anatoli-Karpov, 34 bis, rue André-Parant.
 Cours d'initiation (enfants, adultes) et de perfectionnement (5 niveaux), loisirs et compétitions.
Renseignements : 03 84 21 52 80
Site web : www.belfort-echecs.org
Courriel : technique@belfort-echecs.fr

Cette rubrique est assurée par M. Steve Richard, conseiller technique et pédagogique du Jeu d'échecs pour le Territoire de Belfort.

Position 940 : 1. Fb5 + Fd7 2. Dxd4
Position 941 : 1. Dc1 + Rh2 2. Dxb6 + Rg1 3. Td1 mat.
Position 942 : 1. Cxd5 + Sf6 2. Cx7 + Rh8 3. Dxf8 mat.
FB8 6. Tab Ce7 7. Txe7 dxc4 8. Txb8 mat.

SPA ADOPTEZ-MOI

PHARAON



Né le 01/01/2016
 identifié sous le numéro :
 250 268 501 718 319

Moi c'est Pharaon, je suis un chat un peu particulier. Je vis en liberté au refuge car je ne supporte vraiment pas l'enfermement. Je suis affectueux mais je sais très bien me faire comprendre quand j'ai envie d'être tranquille. J'ai besoin d'une vie en totale liberté, juste me laisser une petite place au chaud quand il fait très froid et pour la nuit sinon je passe tout mon temps dehors à me balader et chasser les souris. Je suis stérilisé et à jour de vaccinations.



ASLAN

Berger d'Anatolie,
 né le 10/11/2013 ,
 identifié sous le numéro :
 250 269 606 107 542

Moi c'est Aslan, je suis un grand chien rempli d'amour. Étant donné ma taille, je ne suis pas fait pour vivre en appartement, j'ai besoin de grands espaces. Je ne m'entends pas vraiment avec les autres chiens ni les chats. J'ai un petit handicap au niveau du bassin mais cela ne m'empêche pas du tout de marcher de longues heures et de courir. Je suis stérilisé et à jour de vaccinations.

INFOS+

SPA Belfort
 T. : 03 84 21 07 36
refuge@spabelfort.com

BRIDGE

PROBLÈME N°2

	♠ A 10 2	
	♥ A 9	
	♦ A 10 9 7 3	
	♣ 9 6 4	
	N	
O		E
	S	
	♠ R 9 3	
	♥ R 10 3	
	♦ D V 8 2	
	♣ R V 5	

Contrat : 3 SA par Sud
Entame : 7 de trèfle
 (4° meilleure)

Bridge Club de Belfort
 Parc technologique
 16 rue des Entrepreneurs
Renseignements :
 03 84 21 52 80
Courriel :
bridge-club-belfort@wanadoo.fr
Tournois de régularité
 Lundi : 14 h
 Mercredi : 14 h
 Vendredi : 14 h
 Le premier jeudi du mois :
 tournoi court à 18 h 15 (2 h)
École de bridge
 Mardi : 10 - 12 h compétition
 Mardi : 19 h 30 - 21 h 30 (2^e année)
 Jeudi : 10 - 12 h (débutants)
 Jeudi : 18 - 20 h
 (perfectionnement)
Responsables de l'école de bridge :
 Martine Lambersend :
 03 84 22 06 11
 Gérard Beauchene :
 09 77 47 04 77

	♣ R V 5	
	♦ D V 8 2	
	♥ R 10 3	
	♠ R 9 3	
	S	
♣ D 3		♣ A 10 8 7 2
♦ R 6 4	E	♦ 5
♥ D 7 6 5		♥ V 8 4 2
♠ V 8 6 4	N	♠ D 7 5
	♣ 9 6 4	
	♦ A 10 9 7 3	
	♥ A 9	
	♠ A 10 2	

Solution du problème
 Ne vous laissez pas séduire !
 Laisser passer la dame de trèfle. Est rejoue le 3 pour le valet et l'As d'ouest qui rejoue trèfle.
 Sud prend du roi et fait l'impatte au roi de carreau.
 Est en main ne communique plus avec son partenaire.

↓ NAISSANCES

02/10/2019
Amna MADI
de Kassabou MADI

Ishak IBRIR
de Widad BOURAIKA et Abdeldjalil IBRIR

06/10/2019
Shérazade DELDOUM MOHAMED
de Ebru KUPÉLI et Mohamed DELDOUM MOHAMED

Yanis ZIANE
de Nadia ZAÏDI et Fayssal ZIANE

08/10/2019
Elisa-Michelle LEDEUR
de Elena TITKOVA et Pascal LEDEUR

Isra El Rahma BELAOUAR
de Messaouda FERDJALLAH et Halim BELAOUAR

09/10/2019
Meryem ÇETIN
de Medine ÇETIN et Bekir ÇETIN

10/10/2019
Mia DURRENWACHTER
de Elvedina CAUSEVIC et Adrien DURRENWACHTER

Louise MILLET
de Delphine KORNER et Julien MILLET

12/10/2019
Thiago ALLAIN GILLE
de Allison ALLAIN et Steven GILLE

13/10/2019
Wael SOUADKI
de Karima BOUAMEUR et Sid Ahmed SOUADKI

Anya ZHAO
de Jing WU et Jing ZHAO

19/10/2019
Haroun LAHLOU
de Fatima Zahra KASMI et Ayoub LAHLOU

Bachir BOUGRINE
de Fatma CAKAR et Khaled BOUGRINE

20/10/2019
Margaux PELLETIER
de Aïmelyne LEGER et Alexandre PELLETIER

Yesmine MONTASSER
de Zohra MONTASSER et Mohamed MONTASSER

22/10/2019
Melih KARATAS
de Semiha UYANIK et Metin KARATAS

23/10/2019
Anouar ZEQRIRI
de Hikmete FERIZI et Blerim ZEQRIRI

24/10/2019
Raphaël SALOMON
de Lorelei MATHIEU et Michaël SALOMON

25/10/2019
Kerem CENGIZLER
de Samia CHABI et Hasan CENGIZLER

29/10/2019
Ali MADEN
de Reyhan YAVUZ et Murat MADEN

Zeyd YALCIN
de Sevde ÖZTURK et Fattih YALCIN

02/11/2019
Cahit KOCAK
de Gülizar ÇAYLI et Muhammed-Emin KOCAK

07/11/2019
Louise DJEBABLA
de Coralie GAUTHIER et Malik DJEBABLA

09/11/2019
Ziyad KEBZALE
de Catherine ROUISSI et Houcine KEBZALE

Anas AKDADA HAMZA
de Layla HAMZA et Khalid AKDADA BELGHALI

10/11/2019
Milo GINOUVES
de Coralie VINCENOT et Damien GINOUVES

11/11/2019
Antoine DURIAUX
de Sophie LEMELLE et Nicolas DURIAUX

12/11/2019
Charlie PATTE
de Anna PRITZY et Benoit PATTE

Zohra OUADAH
de Ayada LAOUDJ et Miloud OUADAH

13/11/2019
Jacob DROZ-BARTHOLET
de Jennifer LEONARDI et Clément DROZ-BARTHOLET

14/11/2019
Joud JEBRI
de Zohra BESSIOUD et Nabil JEBRI

Suzanne JEBRI
de Zohra BESSIOUD et Nabil JEBRI

15/11/2019
Heidi FEUERBACH
de Céline PURCZYNSKI et François FEUERBACH

Sana BENBIOU
de Sophie HALTER et Selim Nasser BENBIOU

17/11/2019
Leïla BELHIACINE
de Faïza DJOUAMA et Mohamed BELHIACINE

Lahna BOUDJEMAA
de Fatima YA et Saïd BOUDJEMAA

Qassim ROBERT
de Tesnime HAZAM et Olivier ROBERT

18/11/2019
Jana BOUMAHDJ
de Aïcha BARRANI et Mohamed BOUMAHDJ

Flora GOMEZ
de Aurore MICHAUX et Emmanuel GOMEZ

19/11/2019
Sam MORCHAD
de Chaima ALIOUA et Mohammed MORCHAD

20/11/2019
Balqis BENCHABANE
de Hajar HAJJI et Mehdi BENCHABANE

Théodore ZHU
de Chunlin LU et Jiedong ZHU

21/11/2019
Eléana HUART
de Amélie BAUMARD et Lionel HUART

Lylio MATHEY
de Tiffany FERNANDES et Ambroise MATHEY

Slimane BENAOUN
de Djihene DENECHÉ et Hamza BENAOUN

27/11/2019
Imrane BENYAHIA
de Wahiba ATHAMNIA et Tarek BENYAHIA

Alya KARAAL
de Emine AVCI et Hakkı KARAAL

↓ MARIAGES

12/10/2019
Mikail CETIN et Lilia ABDELKEBIR

19/10/2019
Mohamed BOUSSALEM et Stella DEFFOUS

09/11/2019
Hamza BENNACER et Kenza SEGHIR

Nicolas GAMBIN et Aurélie ROBICHON

Florent MANNÉ et Christ GENG

23/11/2019
Chaouki FILALI et Sandrine ABAD

25/11/2019
Fethi BRIHMET et Amélia SEDDOUD

↓ DÉCÈS

02/10/2019
Marcelline MOREL veuve LHOMME
93 ans, retraitée

Claude PERROD
81 ans, ingénieur retraité

04/10/2019
Pierre CERÈDE
77 ans, responsable lycée retraité

10/10/2019
Madeleine FLEUROT veuve JOLY
108 ans, receveuse retraitée

14/10/2019
Thanh Tâm TRẦN
85 ans, ingénieur retraité

16/10/2019
Geneviève BESANÇON veuve SAVONITTO
85 ans, commerçante retraitée

18/10/2019
Bernard MURA
80 ans, agent de maîtrise retraité

Vincenzo BALLATORE
82 ans, ébéniste retraité

21/10/2019
Michel BRICE
62 ans, plâtrier-peintre

25/10/2019
Zhor LAAMIRI veuve JEANROY
77 ans, retraitée

27/10/2019
François VONWILL
86 ans, restaurateur retraité

29/10/2019
Yves L'HÔTE
87 ans, technicien d'atelier retraité

30/10/2019
Claude HOSATTE
71 ans, commercial retraité

03/11/2019
Bernard FLOTTERER
72 ans, retraité

07/11/2019
André René GRAOUER
89 ans, chef d'équipe retraité

Marc MUNOZ
69 ans, brancardier retraité

08/11/2019
Christian Marius KARLÉ
80 ans, comptable retraité

09/11/2019
Marie GEORGE veuve ROUSSEL
92 ans, sans profession

14/11/2019
Serge Jacques SCUSSEL
81 ans, barman retraité

16/11/2019
Eduarda RODRIGUEZ DE ROA Y VEGA veuve
VELASCO Y DE LA CRUZ
86 ans, retraitée

19/11/2019
Sebahate BAJRAKTARI GRAINCA
59 ans, sans profession

20/11/2019
René, Victor ROUARD
84 ans, ajusteur retraité

Vincenzo BALLATORE
82 ans, ébéniste retraité

Monique Claire CHRÉTIEU GOMARD
84 ans, retraitée

22/11/2019
Maria VENERITO veuve CURRI
91 ans, retraitée

Jeanne Marie-Louise MENETRIER veuve LOUIS
84 ans, femme de ménage retraitée

23/11/2019
Salvatore CUNSOLO
74 ans, monteur en ligne retraité

Christian BEAUSEIGNEUR
73 ans, technicien d'atelier retraité

27/11/2019
André PERRET
96 ans, analyste comptable

28/11/2019
Germaine Alice Marie BOSSONG veuve TROPPEY
97 ans, employée de bureau retraitée

Marguerite LAUGIER veuve ROUËCHE
102 ans, sans profession

STATIONNEZ FACILE à Belfort

Payez votre stationnement

PAR INTERNET
paybyphone.fr

SUR L'APPLICATION
payby phone

PAR TÉLÉPHONE
01 74 18 18 18

LA VILLE DE BELFORT VOUS FACILITE LE STATIONNEMENT



TOUS ENSEMBLE POUR BELFORT

La culture comme ambassadrice

Avec un record de plus de 3 500 visiteurs venus de toute la région pour l'exposition « La caisse à remords » présentant des gravures de Pablo Picasso, la Donation Jardot a dignement fêté son 20^e anniversaire. Les fêtes de fin d'année se révèlent d'ailleurs être un excellent vecteur de public pour le musée qui enregistre une hausse de sa fréquentation, particulièrement depuis le lancement de la 6^e édition du Mois Givré. Un public qui n'hésite pas à profiter des animations de fin d'année et des expositions culturelles par la même occasion. La Donation pourra très prochainement accueillir encore davantage de public grâce à une extension de 600 m². Le square Lechten qui l'entoure, inscrit aux Monuments historiques, sera également agrandi de 1 000 m². La Donation s'est

également fait une place au cœur de la capitale grâce au partenariat exceptionnel signé avec la Fondation Louis Vuitton. Dans le cadre duquel la Donation prête 32 œuvres pour la tenue à Paris de l'exposition « Le monde nouveau de Charlotte Perriand ». La présence des œuvres belfortaines dans un grand musée d'art contemporain vient reconnaître leur qualité et va leur permettre de rayonner bien au-delà de nos frontières. Le festival international de cinéma « Entrevues » reçoit un public toujours plus nombreux avec un record de plus de 23 000 spectateurs présents pour sa dernière édition au mois de novembre. Le public est de plus en plus nombreux à se retrouver dans ce festival qui sait attirer quelques grands noms du cinéma mais également révéler de jeunes talents.

L'Orchestre d'harmonie de la Ville de Belfort et le Conservatoire à rayonnement départemental Henri-Dutilleul se sont également placés sur la scène culturelle internationale avec l'organisation du premier concours international de composition pour orchestre d'harmonie à Belfort et seulement le deuxième du genre en France. 113 compositeurs provenant de 19 pays ont participé et ont permis au concours de se hisser dès sa première édition parmi les plus importants d'Europe.

Marie Rochette de Lempdes, adjointe au Maire chargée de la culture

GROUPES D'OPPOSITION

BELFORT INNOVANTE ET BIENVEILLANTE

Présents et combatifs

Cher(e)s Belfortain(e)s, nous avons siégé en votre nom durant 6 ans au conseil municipal et fort de notre légitimité démocratique, nous avons alerté, défendu, combattu, mais également beaucoup proposé, malgré les diffamations et nombreuses tentatives d'entraves démocratiques auxquelles nous avons été confrontés. Nous avons réussi, avec le soutien de très nombreux Belfortains, à empêché le projet inutile et au coût exorbitant de pro-

menade dans la Savoureuse, la proposition dispendieuse de parking souterrain derrière le Théâtre tout comme celle d'une urbanisation disproportionnée aux Forges... Mais nous n'avons malheureusement pas pu empêcher le projet de bétonisation du site de l'hôpital, le fiasco humain et financier des Francas, la mise sous tutelle des centres socioculturels, la casse de nos politiques éducatives, la mauvaise gestion de nos finances avec un gaspillage

d'argent public de plus de 8 M€ (l'équivalent de la réfection de 4 écoles) ! Le mandat de M. Meslot se termine sans vision et sans aucun projet structurant qui prépare l'avenir de notre territoire. Tout reste à bâtir !

S Jaber (divers gauche), J Guiot (Génération.s), A Dreyfus Schmidt (PRG)

RÉUNIR

Budget 2020 : l'heure des comptes

Le groupe Réunir vous présente, à chacune et chacun d'entre vous, ses meilleurs vœux pour l'année 2020 qui ouvre une décennie nouvelle. Cette nouvelle année est pour la municipalité le moment de la préparation du budget. À Belfort, les années se suivent et se ressemblent et Belfort est loin de bénéficier d'une saine gestion. Alors qu'aucun projet structurant n'aura vu le jour depuis 2014, le bloc communal (ville + agglomération) a vu son endettement augmenter de + 29% ! Dans ces conditions, les marges de manœuvres sont

étroites, malgré quelques augmentations d'impôts et de taxes, du tarif de stationnement ou encore le rétablissement de la taxe sur les enseignes. Car parallèlement, la population de la ville est passée en 2019 sous la barre des 49 000 habitants, le petit commerce souffre, les premières conséquences du plan de licenciement chez General Electric se font sentir et les familles belfortaines se paupérisent. Dans ces conditions, les recettes diminueront inévitablement dans les années à venir. La dette n'est pas un problème en soi : elle peut être utile

à condition de financer des projets qui renforcent l'attractivité de Belfort, comme ce fut le cas hier avec les investissements pour le TGV, l'université, les transports, l'embellissement de la ville. Belfort a besoin de retrouver une vision d'avenir.

Bastien Faudot GRS, Emmanuel Fillaudeau LFI, Francine Gallien DVG, René Schmitt EELV, Selim Guemazi GRS

BELFORT BLEU MARINE

La rédaction n'a pas reçu la tribune.

NON AFFILIÉ À UNE LISTE

Le nazisme

Ce régime allemand a disparu ; pendant des années on en a peu parlé puis on a voulu s'en souvenir. Il est important que ce souvenir soit complet, que les causes soient détaillées et que le prêt à penser cesse de décrire l'histoire comme si elle pouvait être superficielle. Entre les causes et les conséquences il y a les méthodes et l'anti-nazisme peut s'apparenter au nazisme en les reprenant.

Marc Archambault (fils et petit fils de déportés)

NON AFFILIÉE À UNE LISTE

Certains pensaient le peuple à l'agonie

« Mais l'agonie a ses ruades. En langue politique, cela s'appelle réaction », disait Victor Hugo. À quelques mois des élections municipales, je forme le vœu que les Belfortains sauront se mobiliser nombreux : pour faire le choix de la défense des services publics et la protection des populations d'abord, le choix de l'innovation dans tous les domaines ensuite, bref le choix d'un avenir audacieux pour Belfort.

Isabelle Lopez



Jardins du
MONT

25 parcelles

VIABILISÉES ET PRÉ-AMÉNAGÉES
DE 600 M² À 900 M²

*Offre unique
à Belfort
pour votre
future maison !*

À 10 min du centre ville et de l'A36
Cadre urbain verdoyant, au calme
Vue exceptionnelle

À VENDRE À PARTIR DE **90 000 €^{TTC}**
12 NOUVEAUX TERRAINS


sodeb

Informations et réservation

03 84 28 54 90

www.jardinsdumont-terrains.fr


**GRAND
BELFORT**