

Par

Damien MESLOT

Maire de Belfort

&

Delphine MENTRÉ

Adjointe au maire de Belfort,
chargée de la culture

DOSSIER DE PRESSE

Belfort, le vendredi 18 mars 2022

PROJET D'EXTENSION DU MUSÉE D'ART MODERNE - DONATION MAURICE-JARDOT

Une nouvelle ambition pour la culture se dessine avec le projet d'extension du musée d'Art moderne-donation Maurice-Jardot imaginé par l'architecte Adelfo Scaranello.

La majorité affirme une nouvelle ambition avec le vote au Conseil municipal du 17 mars 2022 où les élus ont approuvé le projet qui verra le jour à l'automne 2024.



Vue de l'entrée de l'extension depuis le parvis sud



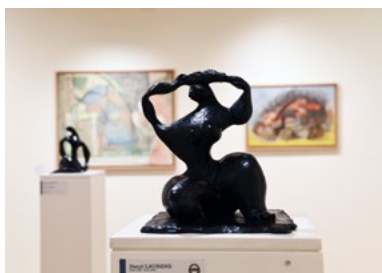
LE MUSÉE D'ART MODERNE DE BELFORT UNE COLLECTION UNIQUE...



Le musée d'Art moderne - donation Maurice-Jardot a célébré son 20^e anniversaire en 2019. Depuis 20 ans, les visiteurs peuvent y découvrir le trésor culturel légué par Maurice Jardot.

ZOOM SUR LA DONATION MAURICE-JARDOT :

- > Inaugurée en 1999
- > Installée dans la propriété familiale du poète Léon Deubel
- > Entourée du square Émile Lechten, protégé au titre de Monument Historique
- > 150 peintures, sculptures et dessins du XX^e siècle
- > Des artistes emblématiques : Picasso, Braque, Léger, Gris, Laurens, Masson



... AU RAYONNEMENT FORT

La qualité et le prestige des œuvres exposées, la renommée de la donation Maurice Jardot et la valeur patrimoniale du bâtiment offrent à la donation un potentiel exceptionnel, tant pour le rayonnement culturel, que pour le rayonnement de Belfort dans son ensemble.

- > En 2019, l'exposition «La caisse à remords» présentant les gravures de Pablo Picasso a attiré une fréquentation records de 5800 visiteurs en 3 mois et demi.
- > Un partenariat a également été noué avec la fondation Louis Vuitton avec le prêt de 32 œuvres belfortaines présentées dans le cadre de l'exposition Charlotte Perriand.

«Le musée d'Art moderne - donation Maurice-Jardot est une chance pour Belfort, pour son rayonnement et pour donner aux Belfortains la fierté d'accueillir et de pouvoir admirer les œuvres des plus grands artistes.». annonce Damien Meslot, maire de Belfort



LES AXES PROJET

S'INSCRIRE DANS LE NOUVEAU QUARTIER

«Ce projet culturel d'envergure s'inscrit dans la démarche plus globale de modernisation du quartier à travers l'aménagement de la ZAC de l'ancien hôpital.» précise Damien Meslot, Maire de Belfort

Ce quartier comprendra :

- > L'extension de la donation Maurice-Jardot
- > La résidence « Les jardins du square »
- > La future résidence pour personnes âgées
- > L'agrandissement de 1 000 m² du square Lechten

C'est un nouveau quartier qui sort de terre et qui construira son image sur la modernité, la culture, et son patrimoine architectural.



Plan prévisionnel du nouveau quartier



Les œuvres du musée des Beaux-Arts exposées en Tour 41 rejoindront l'extension.

RASSEMBLER LES COLLECTIONS

«Ce projet d'extension nous permet aussi de remédier à l'éclatement de nos collections présentes sur plusieurs sites.» explique Damien Meslot, **« l'objectif est de rassembler sous un même pôle muséal les collections Beaux-Arts actuellement exposées en Tour 41, les expositions temporaires en Tour 46 et les œuvres d'art moderne de la donation Maurice-Jardot. ».**

Ainsi, l'on pourra trouver d'un côté un pôle plus historique avec la Citadelle avec le Lion et le Musée d'Histoire, élu « Monument préféré des français 2020 », et de l'autre un musée en ville à la donation Jardot, qui regroupera l'ensemble des collections Beaux-arts et Art moderne.

En effet, les collections belfortaines recèlent de nombreux trésors qui seront valorisés dans un parcours mêlant l'art ancien et l'art contemporain. Elles seront présentées au rythme de rotations annuelles, partielles ou totales, en articulation avec l'espace destiné aux expositions temporaires.

«Ce pôle muséal participera au rayonnement culturel et à l'attractivité de Belfort.» précise Damien Meslot. **« Ce sera un véritable phare culturel pour notre ville »** ajoute Delphine Mentré, adjointe en charge de la culture.

LE CAHIER DES CHARGES DU PROJET

« Pour répondre à ces objectifs de modernisation du quartier et d'élaboration d'un pôle muséal, le projet de l'extension comprend notamment la construction d'un bâtiment neuf de deux niveaux d'une **surface cumulée de 915 m²** » annonce Damien Meslot.

Cette surface comprendra l'accueil du musée, les espaces d'expositions, des locaux dédiés aux services internes, mais aussi un espace pédagogique « *qui permettra d'accueillir le jeune public et les scolaires* » se réjouit Delphine Mentré.

Le projet comprend également :

- > Le réaménagement léger du soubassement de la villa existante pour en faire un espace d'interprétation.
- > La construction d'un **parvis d'une surface de 950 m²** à côté de la nouvelle construction avec pour objectif de constituer une surface commune aux deux constructions,
- > La poursuite du mur de clôture existant sur l'emprise de la nouvelle construction afin de faire écho au cahier des charges des constructions du chantier de l'ancien hôpital.
- > La création d'une voie de desserte carrossable liant l'espace public aux espaces de la conservation de la nouvelle construction précédée d'une aire de service sécurisée pour le chargement et le déchargement des œuvres.
- > La reprise de l'aménagement paysager entre le site d'étude et le square Emile Lechten.

LA PROPOSITION ARCHITECTURALE

« **Après un concours d'architectes organisé en début d'année 2021, c'est l'architecte Adelfo Scaranello et son agence basée à Besançon qui ont été retenus pour ce projet** » annonce Damien Meslot.

Pour Marc Verdure, conservateur des musées de la Ville de Belfort en charge de ce projet à la Ville : « *C'est une chance exceptionnelle dans la vie d'un directeur des musées d'accompagner un projet d'une si grande envergure.* ».



L'architecte : Adelfo Scaranello

L'ARCHITECTE : ADELFO SCARANELLO

Né à Besançon où il a établi son agence, Adelfo Scaranello est diplômé de l'école d'architecture de Lyon en 1987. Adelfo Scaranello a été nommé à plusieurs distinctions, notamment la Première Œuvre (1995) et l'Équerre d'argent (2001). Investi sur le territoire franc-comtois, il s'attache à ses spécificités locales :

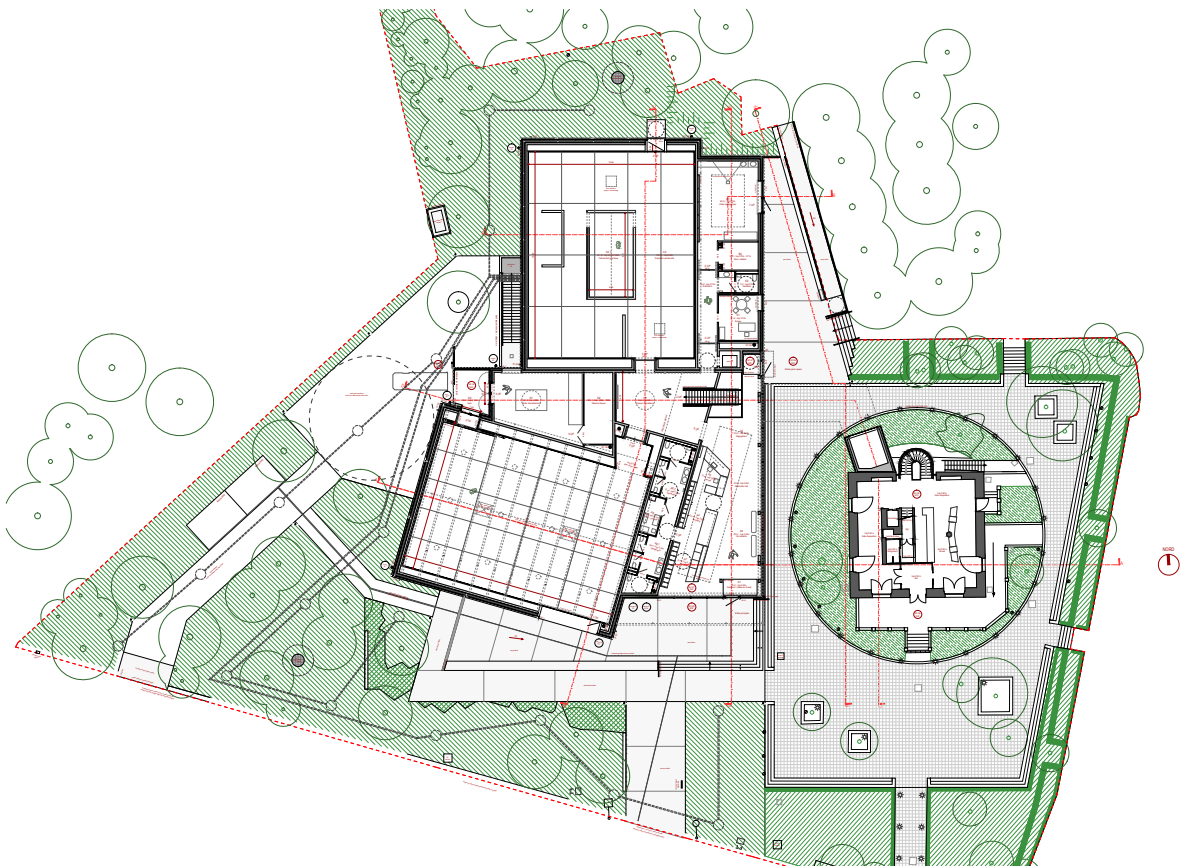
- > Construction du musée de l'Abbaye de Saint-Claude (2008),
- > Construction du musée Camille-Claudel à Nogent-sur-Seine (2017),
- > Rénovation du musée des Beaux-arts et d'Archéologie de Besançon (2019).

LES DÉTAILS DU PROJET



Le projet de l'agence A.Scanarello a retenu l'attention sur plusieurs points :

- > Sobriété des façades et intégration au square : façades en béton teinté matricé rappelant les treilles des squares ; toitures terrasses végétalisées ; transparence totale du hall vis-à-vis du square;
- > Cohérence du parcours de visite grâce à une liaison enterrée faisant le lien entre le nouveau bâtiment et le musée actuel.
- > Scénographie simple, évolutive et élégante ;
- > Bâtiment performant (niveau E3C1), bas carbone et utilisant la géothermie du sous-sol couplée à des pompes à chaleur pour le chauffage et le rafraîchissement des espaces muséographiques.

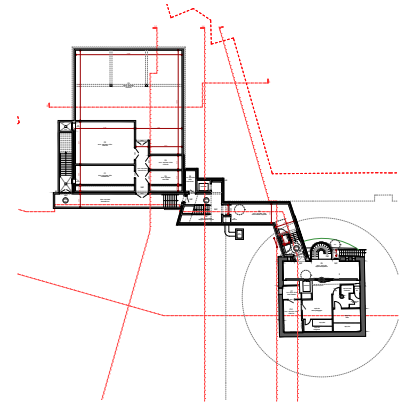


Plan du Rez-de-chaussée

LE LIEN ENTRE L'EXTENSION ET LA VILLA

Le projet d'extension est construit de plain-pied et sa hauteur respecte l'unicité de la villa abritant la donation Jardot.

L'autonomie visuelle de cette dernière est préservée par **une liaison enterrée** permettant le parcours de visite entre ces deux entités. Cette liaison fonctionnelle réalisée en sous-sol permettra à la villa de garder toute son intégrité. Le passage extérieur piéton entre l'extension et cette dernière est possible grâce à l'enfouissement complet de la liaison sous le socle Jardot composé de dalles béton.



Plan du sous sol et de la liaison enterrée



Coupe avec vue de la liaison enterrée

UN NOUVEAU PARCOURS POUR LE VISITEUR

La future extension sera le point d'entrée unique du site, le visiteur pourra y pénétrer depuis la rue de Mulhouse et le square Lechten. L'entrée actuelle du musée Jardot ne sera donc plus utilisée. La billetterie, la boutique et les vestiaires seront accessibles au sein d'un hall vitré.



Vue depuis le square Lechten



UNE EXTENSION : 3 ESPACES POUR LE VISITEUR

Le hall vitré permettra l'accès à trois espaces :

- > Une salle d'exposition temporaire donnant sur la rue.
- > Une salle d'exposition permanente donnant sur le square, avec un espace dédié aux arts graphiques et au donateur Camille Lefèvre ; cette salle permettra la présentation de la collection Beaux-arts.
- > Une galerie enterrée servant de petit hall d'exposition menant vers l'actuel musée d'Art moderne.



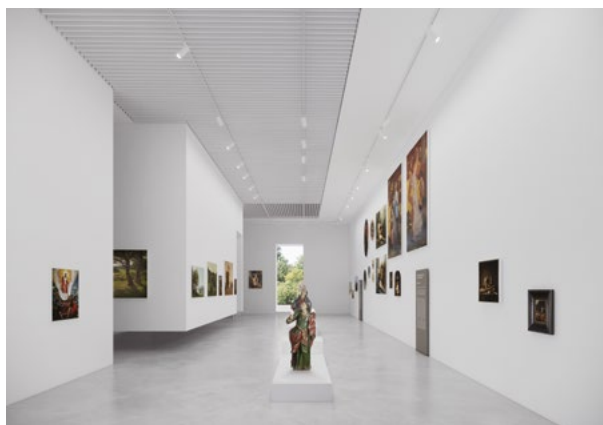
La construction neuve abritera également un atelier d'encadrement et un espace pédagogique.

Aperçus du hall d'entrée

UNE SCÉNOGRAPHIE SPÉCIFIQUE

La scénographie simple et moderne prévoit :

- > Des cimaises de grande hauteur (5,50 m), pour un accrochage sur plusieurs niveaux.
- > Un jeu de neuf socles de tailles variables pour présenter les sculptures
- > Six vitrines sécurisées.
- > L'éclairage scénographique permettra un pilotage numérique différencié selon les zones.
- > Un écrin dédié au centre de la salle pour les arts graphiques dans la salle d'exposition permanente.
- > Dans la salle d'exposition temporaire : des cimaises modulables pour s'adapter à chaque projet.



Vues de la salle d'exposition permanente



LES COLLECTIONS BEAUX-ARTS EXPOSÉES

La collection du musée d'Art et d'Histoire qui ressort du domaine des Beaux-arts est estimée à environ 6.900 uvres. Elle se répartit dans les domaines suivants :

> La peinture est dispersée chronologiquement et géographiquement mais plusieurs regroupements peuvent être envisagés : les écoles du Nord (bassin rhénan) ; le XIX^e siècle et l'école de Barbizon ; les peintres belfortains Heim et Dauphin ; le postimpressionnisme ; enfin le Salon d'Automne ;

> Dans le domaine des arts graphiques, le dessin (1 500 pièces) et la gravure (3 000 pièce), d'Albrecht Dürer à Jacques Villon, est l'atout majeur de ce fonds.

> La sculpture représente un autre point fort du musée d'Art et d'Histoire grâce à la donation Lefèvre.

« Le futur musée misera sur une certaine abondance, avec plusieurs niveaux d'accrochage de tableaux sur les cimaises, et sur un parcours chronologique » résume Delphine Mentré :

> Espace 1. Moyen Âge et époque moderne ;

> Espace 2 : Belfort au début du XIX^e siècle (François Joseph Heim ; Antonin Mercié ; Frédéric Auguste Bartholdi)

> Espace 3 : La modernité dans l'art au tournant du XX^e siècle (Le paysage après l'impressionnisme ; l'orientalisme, le portrait et l'intime, l'expression dans la sculpture, l'iconographie religieuse).

> Espace 4 : Salle Camille Lefèvre en l'honneur du donateur.

> Espace 5 : Arts graphiques (rotations de dessins et d'estampes sur des thèmes variés).

> Espace 6 : La sculpture contemporaine (1970-1990) ou l'abstraction lyrique (1950-1970).

> Espace 7 : Le régionalisme.

BUDGET PRÉVISIONNEL DES TRAVAUX

« Le budget prévisionnel des travaux est estimé à **5 325 229 €** » précise Damien Meslot, « Nous bénéficions de soutiens et de subventions pour ce projet qui représentent environ 70 % du budget ».

Les principaux financiers et partenaires du projet :

- La DRAC Bourgogne-Franche-Comté
- Le Conseil Régional Bourgogne-Franche-Comté
- Le Département du Territoire de Belfort
- La Ville de Belfort



CALENDRIER PRÉVISIONNEL DES TRAVAUX

- **Avril-mai 2022 : consultation des entreprises**
- **Juin-septembre : préparation de travaux**
- **Octobre 2022-mars 2024 : travaux**
- **Janvier 2023 : transfert des collections dans la Tour 41**
- **Février 2023 : fermeture du musée d'Art moderne - donation Maurice-Jardot**
- **Juillet 2024 : réception des travaux.**
- **Septembre 2024 : inauguration**

Malgré la fermeture du musée d'Art moderne - donation Maurice Jardot, les collections d'Art moderne seront visibles au sein de la Tour 41 dès fin janvier 2023. Les collections Beaux-arts seront en effet rangées dans les réserves et seront redéployées dans la future extension en septembre 2024.