

# #VOIR EN GRAND

LE MAGAZINE DU GRAND BELFORT - 1<sup>er</sup> SEMESTRE 2026 - N°14

A photograph of Tom Ermelino, a man with a beard and short brown hair, wearing a grey zip-up hoodie. He is standing in a bakery, with shelves of bread visible in the background. The image is framed with rounded corners.

TOM ERMELINO

## De Botans à l'émission *la meilleure boulangerie de France*

Lire en pages 6 et 7

**DOSSIER - P. 8 à 11**  
Le Grand Belfort  
c'est quoi ?

**ENVIRONNEMENT - P. 12**  
Une énergie plus verte  
pour le Grand Belfort  
grâce à son futur réseau  
de chaleur urbain

**ÉCONOMIE - P. 16**  
Alstom : une  
renaissance  
industrielle

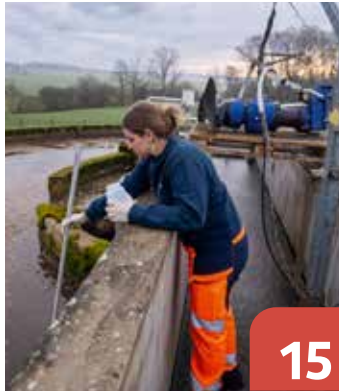
**GRAND  
BELFORT** 



13



14



15



16



18

# SOMMAIRE

4 PAR ICI & PAR-LÀ

5 SANTÉ

6 ILS FONT BATTRE  
LE CŒUR DE BOTANS

## 8 à 11 DOSSIER Le grand Belfort, c'est quoi ?

12 ENVIRONNEMENT

14 ILS FONT LE GRAND BELFORT

16 ÉCONOMIE

18 SPORT

21 CULTURE

23 VU SUR INSTAGRAM

## B GRAND BELFORT

GRAND BELFORT Communauté d'Agglomération  
Place d'Armes - 90020 BELFORT CEDEX  
Tél. 03 84 54 24 24  
courrier@grandbelfort.fr

Directeur de la publication : Damien Meslot  
Directrice de la rédaction : Lucie Ienco  
Coordination : Mathieu Bluntzer

Ont participé à ce numéro : Mathieu Bluntzer, Simon Daval,  
Lydie Descourvières, Pauline Moiret, Chloé Petit  
Photos et illustrations : Alexandre Baehr, Michaël Desprez,  
Simon Daval, Naval Group.

Couverture : Simon Daval  
Maquette : Lattitude90

Mise en page : Elephant Com & Events  
Dépôt légal : mai 2026

Impression : Schraag 55 400 exemplaires.  
Diffusion : Voir en Grand est distribué par

Boiteauxlettresfrance dans toutes les communes  
du Grand Belfort.



10-31-1093



Suivez-nous sur

- [www.grandbelfort.fr](http://www.grandbelfort.fr)
- [facebook.com/grandbelfort](https://facebook.com/grandbelfort)
- [instagram.com/agglgrandbelfort](https://instagram.com/agglgrandbelfort)



21

# éditorial



## LE GRAND BELFORT, UN TERRITOIRE ATTRACTIF

Madame, Monsieur,

Au cours des deux dernières années, le Grand Belfort s'est distingué comme la seule communauté d'agglomération du Nord Franche-Comté à enregistrer une hausse nette de sa population, avec 737 habitants supplémentaires. Dans un contexte marqué par une tendance à la baisse, cette évolution constitue un signal fort. Elle témoigne de l'attractivité et du dynamisme de notre agglomération. Pour prolonger cette dynamique, nous avons fixé, pour le mandat 2026-2032, trois priorités.

### UNE AMBITION ÉCONOMIQUE FORTE AU SERVICE DE L'EMPLOI

La première concerne le développement économique, compétence essentielle du Grand Belfort. Nos fleurons industriels confirment leur solidité et leur capacité de projection. Arabelle Solutions prévoit ainsi de doubler sa production sur le site de Belfort, avec un investissement de 350 millions d'euros. De son côté, Alstom poursuit son développement avec la construction d'un nouveau bâtiment, porté par un carnet de commandes rempli pour les années à venir. Parallèlement, nous préparons l'avenir en lançant des études pour étendre nos zones d'activités et favoriser l'implantation de nouvelles entreprises.

### UNE TRANSITION ÉCOLOGIQUE CONCRÈTE ET AMBITIEUSE

La deuxième priorité est environnementale. Le Grand Belfort mène une politique ambitieuse et concrète. La chaleur issue de l'incinération des déchets du SERTRID à Bourogne sera valorisée grâce à un réseau de 55 kilomètres de canalisations, permettant de chauffer plus de 240 bâtiments publics et privés dans 11 communes. Ce projet structurant répond à une triple exigence : protéger le pouvoir d'achat des habitants en maîtrisant durablement les coûts énergétiques, réduire notre empreinte carbone, et préparer l'avenir énergétique du territoire. Notre engagement environnemental passe également par la préservation des ressources naturelles. Nous investissons massivement pour moderniser les réseaux d'eau potable et construisons une nouvelle usine de traitement. Par ailleurs, sur le site du Techn'hom, le projet e-START

incarne notre ambition d'un pôle industriel autonome en énergie, notamment grâce au déploiement de panneaux photovoltaïques.

### RENFORCER L'ACCÈS AUX SOINS POUR TOUS

La troisième priorité concerne la santé. Le Grand Belfort intensifiera son action en faveur d'un accès à des soins de qualité et de proximité. Nous poursuivrons notre politique d'aide à l'installation de médecins généralistes et spécialistes, et ouvrirons une seconde maison de santé. En septembre 2027, Belfort accueillera une première année de faculté de médecine, une avancée structurante pour l'attractivité médicale du territoire. Les consultations dentaires à l'Hôpital Nord Franche-Comté seront également renforcées grâce à l'accueil d'internes, en lien avec les facultés. Au-delà de l'accès aux soins, nous sommes attentifs au coût croissant des complémentaires santé. C'est pourquoi nous étendrons la mutuelle communale de Belfort à l'ensemble des communes du Grand Belfort, afin de proposer à chacun des tarifs plus accessibles.

### UNE GESTION RIGOUREUSE AU SERVICE DE L'AVENIR

Enfin, l'ensemble de ces actions s'inscrit dans une ligne constante : celle d'une gestion financière saine, rigoureuse et transparente, qui nous permet de maintenir un haut niveau d'investissement sans compromettre l'avenir. Le Grand Belfort avance, avec ambition et responsabilité, au service de son territoire et de ses habitants.

DAMIEN MESLOT,  
Président du Grand Belfort



## LE PRINTEMPS ET SES VILAINES PETITES BÊTES ;

Moustique tigre, frelon asiatique et tiques colonisent nos régions. Apprenez à les reconnaître et à vous protéger. Trois espèces inquiètent les autorités sanitaires. Le moustique tigre, reconnaissable à ses rayures blanches, transmet dengue et chikungunya. Actif le jour, il pond dans les eaux stagnantes : videz coupelles et gouttières ! Le frelon asiatique décime nos abeilles et peut attaquer l'homme. Plus petit que le frelon européen, avec un thorax noir et des pattes jaunes, il niche en hauteur. Signalez tout nid sur [frelonsasiatiques.fr](http://frelonsasiatiques.fr). Les tiques, en expansion avec le réchauffement climatique, transmettent la maladie de Lyme. Après une balade en nature, inspectez-vous. Si piqûre : retirez-la avec un tire-tique, désinfectez et surveillez toute rougeur. La vigilance de chacun est essentielle pour limiter leur prolifération.

### ➤ INFO+

[traitement-nuisible.com/nid-frelon-guepe](http://traitement-nuisible.com/nid-frelon-guepe)



## LE SAVOIR-FAIRE BELFORTAIN AU SERVICE DE LA DÉFENSE NATIONALE

Le Gouvernement a annoncé le lancement de la construction d'un nouveau porte-avions, baptisé France Libre. Dans ce cadre, Arabelle Solutions a décroché un contrat clé auprès de Naval Group pour la fourniture des turbines du futur navire. Une excellente nouvelle pour Belfort, berceau historique des turbines à vapeur, dont le savoir-faire est une nouvelle fois reconnu au plus haut niveau. Conçues et produites à Belfort, ces turbines mobiliseront des compétences industrielles de pointe et des expertises stratégiques.

## AMBROISIE : AGISSEZ AVANT FIN JUILLET !

Cette plante invasive provoque de graves allergies. Apprenez à la reconnaître et à l'éliminer avant sa floraison. L'ambroisie est un véritable fléau sanitaire. Son pollen, libéré d'août à septembre, provoque rhinites, conjonctivites, asthme et eczéma chez de nombreuses personnes. Quelques grains suffisent pour déclencher des réactions. Comment la reconnaître ? Feuilles découpées vert clair des deux côtés, tige velue, hauteur jusqu'à 1 mètre. Elle pousse sur terrains nus, chantiers, bords de routes. Agissez maintenant ! Avant fin juillet, arrachez-la avec des gants (racines comprises) ou fauchez-la. Après, les graines se dispersent et contaminent les sols pour des années. Sur votre terrain, c'est votre responsabilité. Ailleurs, signalez-la sur [signalement-ambroisie.fr](http://signalement-ambroisie.fr) ou à votre mairie. Protégez votre santé et celle des autres : éliminez l'ambroisie !

### COMMENT AGIR ?

- Portez des gants
- Arrachez avec racines
- Jetez en sac fermé
- Avant la floraison !



MARS > JUILLET  
Arrachez !

AOÛT > SEPTEMBRE  
Floraison = pollen allergisant

OCTOBRE  
Graines dispersées (trop tard)

## PAR ICI & PAR-LÀ...



## 14 RANDONNÉES POUR EXPLORER NATURE ET PATRIMOINE

Le Grand Belfort propose 14 circuits de randonnée balisés, entre nature, patrimoine et histoire, répartis sur plus de 130 km de sentiers entretenus en partenariat avec l'association Balisage 90. Ces parcours permettent de découvrir une vingtaine de communes, avec des itinéraires mêlant paysages variés et éléments historiques.

### ➤ INFO+

[www.grandbelfort.fr/tourisme-patrimoine/randonnees.html](http://www.grandbelfort.fr/tourisme-patrimoine/randonnees.html)



Le cabinet s'étend sur environ 100 m<sup>2</sup>, comprend deux salles de soins et une salle dédiée à la chirurgie.

## Le pari d'une vie plus douce à Belfort

La docteure Émilie Bandon, chirurgien-dentiste, a choisi de s'installer à Belfort. Un changement de cap motivé par la qualité de vie et facilité par l'accompagnement du Grand Belfort.

Originaire de Marseille, où elle a suivi son cursus puis exercé pendant six ans, Émilie Bandon a décidé, il y a quatre ans, de changer de vie. « *Je saturais de Marseille. Les embouteillages, la mentalité, le stress...* », explique la praticienne. Avec son conjoint, originaire de Franche-Comté, elle a souhaité se rapprocher de la famille et trouver un cadre plus apaisé. Entre Besançon et Belfort, le choix s'est fait au ressenti. « *J'ai trouvé Belfort charmant, convivial et familial. Et puis, il y a tout ce qu'il faut en termes de qualité de vie* », poursuit-elle.

### UNE INSTALLATION FACILITÉE

D'abord collaboratrice dans un cabinet du centre de Belfort, elle s'est installée à son compte il y a un an, en reprenant un cabinet situé quai Émile Keller, à la suite du départ

en retraite d'une consœur. Son projet a été soutenu par le dispositif d'aide à l'installation du Grand Belfort. « *Un cabinet dentaire, c'est surtout du matériel, et il est extrêmement coûteux. Le soutien financier du Grand Belfort a été déterminant pour concrétiser l'installation* », explique Émilie Bandon.

### UN ENVIRONNEMENT STABLE

La patientèle s'est constituée rapidement, entre la reprise d'activité et de nouveaux patients. L'équipe s'est donc étoffée avec une collaboratrice et deux assistantes. À Belfort, Émilie Bandon a trouvé un environnement plus stable. « *Ici, les patients sont ponctuels et davantage dans la prévention. C'est un confort énorme dans notre métier. Je ne pourrais jamais revenir en arrière !* »



Émilie Bandon, chirurgien-dentiste, a choisi de s'installer à Belfort.

« Je ne pourrais jamais revenir en arrière ! »

## LE GRAND BELFORT FACILITE L'INSTALLATION DES SOIGNANTS

Le Grand Belfort accompagne les professionnels de santé qui souhaitent s'installer sur le territoire, avec une aide pouvant atteindre 60 000 € pour les médecins et dentistes et 30 000 € pour les kinésithérapeutes. Cette aide permet de financer jusqu'à 50 % du matériel médical et du mobilier du cabinet. Pour en bénéficier, plusieurs conditions sont à remplir : s'installer pour la première fois en libéral et s'engager à exercer sur le territoire pendant au moins 10 ans. Les démarches peuvent être engagées dans les deux ans suivant l'installation.

### INFO+

Direction de l'aménagement  
Anthony Ropelé  
aropele@grandbelfort.fr  
Tél. : 03 70 04 80 62

ILS FONT BATTRE LE CŒUR DE...



## Ils font battre le cœur de... Botans

#VOIREN GRAND fait escale à Botans ! Entre anciennes fermes, canal et patrimoine agricole, Botans cultive un art de vivre simple et authentique. Bénévoles, commerçants et producteurs locaux s'engagent au quotidien pour faire vivre le territoire. Portraits croisés de celles et ceux qui animent le cœur de ce village rural, aux portes de Belfort.

### FRANÇOIS TOURNIER Musée agricole de Botans



Bénévole au Musée agricole de Botans depuis 2010, François Tournier en a repris la présidence il y a un an pour en assurer la continuité. Attaché à ses racines agricoles, il défend un patrimoine vivant : « Ces outils témoignent d'une vraie ingéniosité qu'il faut transmettre. » Pour lui, chaque objet a une histoire qu'il faut expliquer, notamment lors des visites guidées. Avec une vingtaine de bénévoles actifs, l'association multiplie les initiatives : troc de plantes, animation « du grain au pain » ou repas champêtre dans le verger, parcours plus ludiques pour les scolaires. Il imagine aussi des soirées conviviales, avec buvette et petite restauration pour attirer de nouveaux publics et faire du musée un lieu de rencontre. « On veut que les gens viennent ici autant pour découvrir que pour partager. »

Tél. : 03 84 36 52 04

[museeagricole.botans@free.fr](mailto:museeagricole.botans@free.fr)

Facebook : Musée agricole de Botans

### SÉVERINE HENRY Association Lou Veil Melun



Présidente de l'association Lou Veil Melun et 2e adjointe de la municipalité, Séverine Henry s'est engagée pour maintenir une vie sociale active au village. « Il ne fallait pas que l'association disparaisse, sinon c'est le village qui s'éteint ! », confie-t-elle. Créée il y a plus de 40 ans, l'association a vu ses activités évoluer avec le temps et le nombre de bénévoles. Aujourd'hui, deux temps forts demeurent : le Noël des enfants et le repas des aînés. « Ces moments permettent aux habitants de se retrouver et de créer du lien, surtout pour les nouveaux. » Ces événements sont devenus des rendez-vous attendus, où convivialité et simplicité priment. « Mais on a toujours besoin de nouvelles énergies, d'idées, de bras ! » L'appel est lancé !

[louveilmelun@gmail.com](mailto:louveilmelun@gmail.com)

Facebook : Association «Lou Veil Melun»



Le Musée agricole de Botans fait revivre les savoir-faire d'autrefois dans une ferme du XIX<sup>e</sup> siècle.

# BOTANS

INFO+

[www.mairie-botans.com](http://www.mairie-botans.com)



Séverine Henry (association Lou Veil Melun, 2<sup>e</sup> adjointe), Marie-Laure Friez (Maire de Botans), Thierry Waltz (directeur de Ma Jardinerie Botans), Régis Vasselet (Musée agricole de Botans), André Hantzberg (bénévole embellissement), Frédéric Blanc (bénévole et adjoint au maire), René Billod (bénévole embellissement), Alex Thomas (adjoint au maire et bénévole embellissement), Patrick Communier (bénévole embellissement), Dany Courtot (bénévole embellissement), Patrick Mutschler (bénévole embellissement).

**TOM ERMELINO**  
Boulangier – Au Bon Temps



Repérée sur Instagram, *Au Bon Temps* a participé à *La meilleure boulangerie de France*, diffusée en janvier 2026 sur M6. Un coup de projecteur pour ce jeune établissement et pour la commune de Botans. À sa tête, Tom Ermelino, ancien salarié devenu patron en 2024. « *Le lendemain de la diffusion, on s'est fait dévaliser !* », sourit-il. Une visibilité précieuse, avec une fréquentation en hausse de 30 %. Située à la frontière entre ville et campagne, la boulangerie séduit une clientèle variée, entre habitués du village et actifs de la zone. Si le pain reste central, viennoiseries et pâtisseries ont pris leur essor. « *L'idée, c'est de proposer du fait maison, entre tradition et innovation.* » Une belle success story !

Tél. 03 84 28 11 05  
Facebook : [Boulangerie Au Bon temps](#)  
Instagram : [instagram.com/aubontemps90](#)

**RENÉ BILLOD**  
Bénévole à l'embellissement du village



Bricoleur passionné, René Billod participe activement à l'embellissement du village grâce à une idée simple : transformer des palettes industrielles en décorations ! « *On récupère, on démonte et on garde les meilleures planches* », explique-t-il. Une démarche à la fois économique et écologique, qui donne une seconde vie aux matériaux. Inspiré par des modèles trouvés en ligne, il conçoit des gabarits avant de lancer la fabrication en série avec une équipe de huit bénévoles du village. « *Notre équipe compte de véritables artistes !* », souligne-t-il. Ours, pingouins, rennes, jardinières ou sapins viennent ainsi égayer la commune au fil des saisons et des événements. « *On est tous retraités. On travaille toujours dans la bonne humeur. Cela nous fait plaisir de passer du temps ensemble et d'embellir le village.* »

**THIERRY WALTZ**  
Directeur – Ma Jardinerie Botans



Figure emblématique de la jardinerie de Botans, Thierry Waltz incarne l'esprit du magasin depuis plus de 30 ans. Arrivé comme vendeur en animalerie, directeur du magasin depuis 25 ans, il a accompagné les évolutions de cette enseigne familiale et indépendante du Grand Est aux côtés de son fondateur. Sur 6 000 m<sup>2</sup>, des végétaux à la décoration, en passant par l'outillage, l'animalerie ou encore les produits du terroir, son équipe et lui cultivent un commerce de proximité où le conseil et la relation humaine priment. « *C'est une passion plus qu'un métier* », sourit celui qui considère le magasin comme son bébé. « *La jardinerie reste un commerce à part : les clients ont besoin de voir, de toucher, de choisir. C'est un achat plaisir difficile à reproduire en ligne.* » Le « graal », pour lui, c'est de continuer à fournir un service et des produits de qualité, grâce aussi à leurs propres serres de production.

Tél. 03 84 28 21 00  
[botans@majardinerie.com](mailto:botans@majardinerie.com)  
Facebook : [Ma Jardinerie Botans \(Botans\)](#)

**DAVID PETERSCHMITT**  
Directeur – Territoire Paysan



Directeur de *Territoire Paysan* et éleveur de porcs à Andelnans, David Peterschmitt porte un projet collectif au service des producteurs locaux. Lancé en 2021 avec une quinzaine d'agriculteurs, le magasin fonctionne comme un dépôt-vente. Ici, les produits appartiennent à ceux qui les fabriquent. « *L'idée, c'est que la valeur revienne directement aux producteurs* », explique-t-il. Attaché à la qualité et à la saisonnalité, il assume des choix forts : pas de fraises hors saison, pas de remplacement par des produits industriels. Dans les rayons, il y a des salariés, mais les producteurs assurent des permanences au magasin et viennent à la rencontre des clients. « *On recrée du lien, on échange, on explique notre métier.* » Une démarche qui séduit une clientèle de plus en plus large, soucieux de la traçabilité et de l'origine des aliments.

Tél. 03 84 22 67 00  
[contact@territoirepaysan.fr](mailto:contact@territoirepaysan.fr)  
Facebook : [Territoire Paysan](#)

# VOTRE NOUVEAU CONSEIL COMMUNAUTAIRE

Le nouveau conseil d'agglomération du Grand Belfort s'est réuni pour la première fois le 7 avril dernier. À cette occasion, Damien Meslot a été élu président avec 86 voix sur 92. Pour ce mandat, trois grandes priorités guideront l'action communautaire : le développement économique, la transition écologique et la santé.

Mais concrètement, comment fonctionne le Grand Belfort ? Quelles sont ses missions ? Et qui sont les élus qui vous représentent ?

## LES ÉLUS COMMUNAUTAIRES



## LE BUREAU

Le bureau réunit le président, les vice-présidents et les conseillers communautaires délégués. Il assure le pilotage opérationnel des politiques menées par l'agglomération. Ses réunions sont élargies aux maires des communes membres, afin de favoriser les échanges et de garantir des décisions concertées, au plus près des réalités locales.

## Comment fonctionne le Grand Belfort ?

## LE CONSEIL COMMUNAUTAIRE

Le conseil communautaire constitue l'organe décisionnel du Grand Belfort. Ses 97 membres débattent et votent les projets à travers des décisions appelées « délibérations ». Les séances sont publiques, permettant à chacun de suivre les grandes orientations prises pour le territoire.

Les délibérations sont consultables sur [www.grandbelfort.fr](http://www.grandbelfort.fr)



## COMMENT VOTRE COMMUNE EST-ELLE REPRÉSENTÉE ?

La répartition des sièges au sein du Grand Belfort tient compte de la population de chaque commune, tout en respectant deux principes fondamentaux : chaque commune dispose d'au moins un représentant et aucune ne peut détenir plus de la moitié des sièges.

Ce fonctionnement garantit à toutes les communes, quelle que soit leur taille, la possibilité de participer aux décisions et de faire entendre leur voix.

## LES COMMISSIONS

Les commissions thématiques permettent d'étudier les projets en amont. Elles rassemblent des conseillers communautaires autour de grands sujets (environnement, développement économique, mobilité...). Leur rôle est d'analyser les dossiers, de formuler des avis et, si nécessaire, d'auditionner des intervenants extérieurs. Elles constituent une étape essentielle dans la préparation des décisions.



# GRAND BELFORT ET COMMUNES : DES ACTEURS COMPLÉMENTAIRES

Le partage des compétences entre les communes et le Grand Belfort repose sur une logique simple : agir efficacement. Les communes interviennent sur les services de proximité, directement liés à la vie quotidienne des habitants. Le Grand Belfort, lui, prend en charge des projets structurants et des services nécessitant des moyens plus importants ou une coordination à l'échelle du territoire.

Le Grand Belfort et les communes forment un ensemble cohérent, où chacun intervient à son niveau. Cette organisation permet de mutualiser les moyens, de porter des projets ambitieux et, au final, d'améliorer concrètement le quotidien des habitants.



## LES COMPÉTENCES

### DES COMMUNES

Les communes assurent notamment :

- l'état civil et les démarches administratives (papiers d'identité, etc.)
- l'urbanisme et la voirie communale
- la police municipale
- l'accueil des jeunes enfants (multi-accueils, relais d'assistants maternels...)
- les écoles maternelles et élémentaires (construction, entretien, restauration, périscolaire...)
- les actions en faveur de l'enfance et de la jeunesse
- les équipements de proximité (bibliothèques, installations sportives, événements...)
- l'action sociale

### DU GRAND BELFORT

Le Grand Belfort intervient sur des domaines qui dépassent l'échelle d'une seule commune :

- **Services à la population**
  - eau et assainissement
  - collecte et traitement des déchets ménagers
  - sécurité incendie
  - gardes champêtres territoriaux
- **Culture, éducation et loisirs**
  - équipements culturels communautaires, dont le conservatoire Henri-Dutilleux (neuf sites d'enseignement), le théâtre du Granit et Viadanse
  - équipements sportifs communautaires, notamment les piscines du Parc et Pannoux et la patinoire
  - enseignement supérieur et recherche
  - développement de l'école numérique
- **Cadre de vie**
  - politiques environnementales (qualité de l'air, nuisances sonores, maîtrise de l'énergie, préservation des espaces naturels)
  - politique de la ville
  - gestion des milieux aquatiques et prévention des inondations (GEMAPI)
- **Développement du territoire**
  - développement économique et aménagement (zones d'activités, attractivité du territoire)
  - tourisme
  - voiries et parcs de stationnement d'intérêt communautaire
  - habitat et logement (programme local de l'habitat, soutien au logement social)
  - politique de santé (offre de soins, installation de professionnels)
  - déploiement du haut débit
  - coopération transfrontalière



# LE CONSEIL COMMUNAUTAIRE

**DAMIEN MESLOT**  
PRÉSIDENT DU GRAND BELFORT

## VICE-PRÉSIDENTS



**MARYLINE MORALLET**  
1<sup>ère</sup> vice-présidente chargée des finances et de l'administration générale  
**SEVENANS**



**STÉPHANE FLUCKIGER**  
2<sup>e</sup> vice-président chargé du rayonnement culturel  
**DANJOUTIN**



**MARIE-LAURE FRIEZ**  
3<sup>e</sup> vice-présidente chargée de la préservation et de la valorisation du patrimoine historique  
**BOTANS**



**CHRISTIAN BIRRER**  
4<sup>e</sup> vice-président chargé de la reconquête industrielle et du développement économique  
**MORVILLARS**



**LOUBNA KETFI-CHARIF**  
5<sup>e</sup> vice-présidente chargée des ressources humaines et de la performance publique  
**BELFORT**



**ALEXANDRE MANÇANET**  
6<sup>e</sup> vice-président chargé de la solidarité territoriale et de l'aide aux communes  
**VAUTHIERMONT**



**BRICE MICHEL**  
7<sup>e</sup> vice-président chargé de l'enseignement supérieur et de la recherche  
**BELFORT**



**JEAN-GUILAUME MAURICE**  
8<sup>e</sup> vice-président chargé des grands équipements sportifs  
**ROPPE**



**NICOLAS JARDOT**  
9<sup>e</sup> vice-président chargé de l'écologie positive et de la transition énergétique  
**VALDOIE**



**PHILIPPE CHALLANT**  
10<sup>e</sup> vice-président chargé de la préservation et la gestion de l'eau  
**SERMAMAGNY**



**ROBERT CREEL**  
11<sup>e</sup> vice-président chargé de la gestion, de la réduction et de la valorisation des déchets  
**BELFORT**



**STÉPHANE GUYOD**  
12<sup>e</sup> vice-président chargé des mobilités douces et des voiries communautaires  
**MEROUX-MOVAL**



**PATRICK DUMEL**  
13<sup>e</sup> vice-président chargé de la santé et de l'accès aux soins  
**LACOLLONGE**



**MICHAËL BRUN**  
14<sup>e</sup> vice-président chargé du logement, de l'habitat et du renouvellement urbain  
**MONTREUX-CHÂTEAU**



**PIERRE CARLES**  
15<sup>e</sup> vice-président chargé de la prévention incendie et des secours  
**OFFEMONT**

## CONSEILLERS COMMUNAUTAIRES DÉLÉGUÉS



**THIERRY BESANÇON**  
Conseiller communautaire délégué chargé de la police rurale et des gardes champêtres  
**BESSONCOURT**



**ARNAUD MIOTTE**  
Conseiller communautaire délégué chargé de l'aménagements des zones d'activités  
**FOUSSEMAGNE**



**JEAN-DANIEL HEIDET**  
Conseiller communautaire délégué chargé des droits des sols  
**CHÈVREMONT**



**PIERRE FIETIER**  
Conseiller communautaire délégué chargé de la zone d'activité de l'Aéroparc  
**FONTAINE**



**BENJAMIN HOARAU**  
Conseiller communautaire délégué chargé du développement touristique  
**BELFORT**



**MILTIADE CONSTANTAKATOS**  
Conseiller communautaire délégué chargé de la gestion durable des milieux aquatiques et prévention des inondations  
**FRAIS**



**CHARLÈNE AUTHIER**  
Conseillère communautaire déléguée chargée de l'économie sociale, solidaire et circulaire  
**BELFORT**



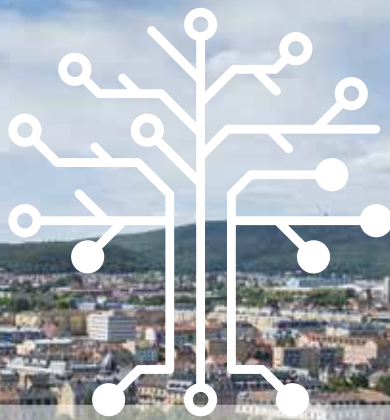
**GRÉGORY PATAILLOT**  
Conseiller communautaire délégué chargé du numérique et de l'innovation  
**BELFORT**



**LAURENT DEMEUSY**  
Conseiller communautaire délégué chargé du conseil de développement  
**EVETTE-SALBERT**

# CONSEILLERS COMMUNAUTAIRES

 BERNARD MAUFFREY Maire	 THIERRY LOUVET Maire	 ROGER LAUQUIN Maire	 LAURENCE DORDOR Maire	 THIERRY PATTE Maire	 LÉO PRASSEL Maire	 CLAIRE PFAUWADEL	 ÉRIC KOEBERLÉ	 CORINNE BOVET-ZARETTI	 IAN BOUCARD
 GAUTIER LE VOILLEMINE	 MARIANNE DORIAN	 MARIE-HÉLÈNE IVOL	 SÉBASTIEN VIVOT	 RACHEL HORLACHER	 JEAN-MARIE HERZOG	 MARIE STABILE	 TONY KNEIP	 CORINNE CASTALDI	 MARC ROVIGO
 EIRINI KARAKYRIOU	 CHRISTIANE EINHORN	 NATHALIE BOUDEVIN	 PHILIPPE LEGROS	 EVELYNE CALOPRISCO	 SOPHIE JÉSUS	 FARID BOUSBAINÉ	 MARIE-ANNE THARIN	 OLIVIER BLOCH	 BULENT KILICPARLAR
 MURIELLE THANNEUR	 KAREL TRAPP	 VALÉRIE PREUILH-CHOUILLIER	 LUCAS VANITOU	 BASTIEN FAUDOT	 CHRISTOPHE SOUSTELLE	 PASCAL GROSJEAN Maire	 HUGO VUILLEMARD-JUNG Maire	 BAPTISTE GUARDIA Maire	 DIDIER SACKSTEDER Maire
 JULIEN PLUMELEUR Maire	 MARIE-JOSÉE BAILLIF Maire	 FLORIAN BOUQUET	 RENAUD VEBBER Maire	 HENRI OSTERMANN Maire	 CÉLINE VAUDOU	 AURÉLIEN CORDIER Maire	 MICHEL HENZELIN Maire	 GÉRARD PAYROU Maire	 ÉRIC GILBERT Maire
 ALAIN BURGER Maire	 DELPHINE MACCHI	 JEAN-CLAUDE MOUGOIN Maire	 BERNARD GUERRE-GENTON Maire	 SYLVAIN RONZANI Maire	 MICHAËL JÄGER Maire	 YOANE URRUTIA Maire	 MICHEL BEKHEIRA Maire	 CAROLE TRITTER	 THIERRY FRAISIER
 SYLVIE FUMEZ Maire	 ISABELLE SEGURA Maire	 HUBERT FRANÇOIS Maire	 GUILLAUME MOREAU Maire	 PIERRE BARLOGIS Maire	 PASCAL GAUMEZ Maire	 MICHEL ZUMKELLER Maire	 STÉPHANIE FERON-HANSART	 MARIE-FRANCE CÉFIS	 ALAIN SALOMON Maire
 ROLAND JACQUEMIN Maire									



# Une énergie plus verte pour le Grand Belfort grâce à son futur réseau de chaleur urbain

Le Grand Belfort a franchi une étape décisive pour l'avenir énergétique du territoire en signant le contrat de délégation de service public de son futur réseau de chaleur urbain. Ce projet d'envergure, confié à Dalkia (groupe EDF), repose sur une idée simple et vertueuse : récupérer l'énergie produite localement. On vous explique.

## UNE ÉNERGIE LOCALE, ISSUE DE LA VALORISATION DES DÉCHETS

Les déchets incinérés à Bourogne produisent de la chaleur. Celle-ci, jusqu'ici perdue, servira désormais à chauffer habitants, bâtiments publics et acteurs économiques, réduisant ainsi le recours aux énergies fossiles.

## UN PROJET EXEMPLAIRE POUR LE CLIMAT

Sur le plan environnemental, le futur réseau de chaleur du Grand Belfort s'imposera comme une référence nationale. Il permettra d'éviter l'émission de 32 000 tonnes de CO<sub>2</sub> par an, soit l'équivalent du retrait de 16 000 véhicules de la circulation chaque année. Une contribution majeure aux objectifs climatiques du territoire et à la lutte contre le réchauffement climatique.

## UN INVESTISSEMENT STRUCTURANT POUR L'ÉCONOMIE LOCALE

Pour porter ce projet, le Grand Belfort a fait le choix d'une délégation de service public confiée à Dalkia. L'entreprise investira 125 millions d'euros sur le territoire pour la réalisation et l'exploitation du réseau, avec le soutien de l'Agence de l'Environnement et de la Maîtrise de l'Énergie (ADEME).

## UN CHOIX DE PROTECTION ET D'AVENIR

Avec ce réseau de chaleur, le Grand Belfort affirme un cap clair : protéger le pouvoir d'achat des habitants, préserver l'environnement et préparer l'avenir énergétique du territoire, tout en renforçant son attractivité et sa résilience face aux crises énergétiques à venir.

## DES BÉNÉFICES CONCRETS POUR LES HABITANTS ET LES ACTEURS LOCAUX

- une énergie décarbonée, à coût stable et compétitif ;
- une protection contre les fortes variations du prix du gaz ;
- une baisse de facture estimée entre 15 et 20 % pour de nombreux ménages, notamment en habitat collectif.



55

KM DE CANALISATIONS

11

COMMUNES DESSERVIES

+ 240

BÂTIMENTS RACCORDÉS

3 600

LOGEMENTS SOCIAUX CONCERNÉS

32 000

TONNES DE CO<sub>2</sub> ÉVITÉES CHAQUE ANNÉE

30 ans

D'ENGAGEMENT POUR UNE ÉNERGIE LOCALE ET DURABLE



**125 M€**

d'investissements portés par Dalkia



Oreilles attentives, jumelles et longue-vue : sur le terrain, David Maire guide les stagiaires dans l'observation et l'identification des oiseaux.

# École d'ornithologie : des citoyens au service de la biodiversité

Unique dans la région, l'école d'ornithologie du Territoire de Belfort forme des habitants à reconnaître les oiseaux communs et à devenir des acteurs engagés pour la biodiversité.

« Les espèces d'oiseaux, on ne fait pas que les identifier visuellement, on apprend à les reconnaître par leur chant. Ce programme national de formation permet d'acquérir les connaissances scientifiques, techniques et méthodologiques nécessaires à l'étude des oiseaux », explique Bernard Marconot, délégué territorial de la LPO et formateur aux côtés de David Maire et Noël Fleury. Dès la première année, les stagiaires passent en revue plus d'une centaine d'espèces et apprennent à reconnaître leurs chants. « En deuxième année, l'objectif est de passer d'une quinzaine à près de 35. »

## COURS DU SOIR ET SORTIES TERRAIN

Si les bases s'acquièrent en cours du soir, l'apprentissage se poursuit sur le terrain. Sorties nature, observations et écoutes en

conditions réelles : les stagiaires apprennent à lire leur environnement. « On commence par les espèces les plus communes, puis chacun progresse avec l'expérience. L'oreille est plus exigeante, mais c'est essentiel pour observer », explique David Maire.

## UNE CONTRIBUTION AUX ENQUÊTES NATURALISTES

Au-delà de l'apprentissage, la formation contribue aux enquêtes naturalistes de la LPO, notamment pour le suivi des oiseaux communs. Les observations alimentent des programmes scientifiques permettant de suivre l'évolution des populations et d'adapter les actions de protection sur le territoire.

**INFO+**  
territoire-de-belfort@lpo.fr



David Maire, formateur à l'école d'ornithologie de la LPO.

## L'ÉCOLE D'ORNITHOLOGIE, EN BREF

- 20 cours du soir et 5 sorties terrain
- Inscriptions dès juin Début en septembre
- 300 € (100 € tarif réduit)



Méghan Claudel, stagiaire de 2<sup>e</sup> année, engagée au sein de la délégation locale de la LPO.

## MÉGHAN CLAUDEL, 2<sup>e</sup> ANNÉE

« Cette formation m'a permis de m'engager concrètement pour la protection de la nature au sein de la LPO. Je participe désormais à des comptages et à des enquêtes de protection, comme sur le vanneau huppé. On repère l'oiseau, on suit son comportement, puis on



protège le nid avec les agriculteurs jusqu'à l'envol des petits. C'est une action complète, de A à Z. Ici, j'ai rencontré des personnes dont je partage les valeurs, que je transmets aussi à mes enfants. »

Le vanneau huppé fait l'objet d'enquêtes de protection sur le territoire.



URBANISME

# Thomas Deniset, au service du bien construire

Instructeur de l'application du droit des sols au sein de la direction de l'urbanisme et de la stratégie territoriale (DUST) du Grand Belfort, Thomas Deniset vérifie la conformité des projets au regard du plan local d'urbanisme (PLU) de chaque commune.

Au quotidien, huit agents instruisent déclarations préalables, permis de construire, permis d'aménager et certificats d'urbanisme pour 52 communes du Grand Belfort. Un défi de taille, car chacune possède ses propres règles, et les projets sont multiples. « On peut passer d'une clôture chez un particulier à un projet industriel bien plus complexe. C'est ce qui rend ma mission stimulante : j'apprends toujours quelque chose », explique Thomas Deniset.

### UN RÔLE ESSENTIEL POUR LES TERRITOIRES

Parfois perçu comme contraignant, le rôle des instructeurs est pourtant essentiel pour la collectivité. « L'enjeu, c'est d'éviter un développement anarchique d'une ville, de garder une certaine cohérence dans les constructions. » Si les instructeurs analysent les dossiers et rédigent les arrêtés, la décision finale revient toujours au maire de la commune concernée. Et les délais sont encadrés : un mois pour une déclaration préalable, deux à trois mois pour un permis de construire.

d'un manque d'information : « Construire un garage, poser une fenêtre de toit ou modifier une façade nécessite toujours une autorisation. Le mieux, c'est de se renseigner en amont ». C'est pourquoi des permanences permettent d'accompagner les habitants dans leurs démarches. « Nous veillons au respect des réglementations mais essayons aussi de permettre au demandeur de réaliser son projet, en l'adaptant lorsque c'est nécessaire. »

Sur le terrain à Belfort, Thomas Deniset contrôle la conformité des travaux réalisés. Dans les autres communes, cette mission est assurée par les services municipaux. Il étudie les plans et les dossiers pour s'assurer du respect des règles d'urbanisme.

### UN RÔLE DE CONSEIL AU QUOTIDIEN

Au-delà de l'instruction des dossiers, le métier comporte une dimension d'accompagnement. Car les erreurs, observe Thomas Deniset, viennent majoritairement



Thomas Deniset, instructeur de l'application du droit des sols au Grand Belfort.

## AVANT TRAVAUX : FAITES VOS DÉMARCHES EN LIGNE

Vous pouvez effectuer votre demande d'autorisation d'urbanisme en ligne, à tout moment et gratuitement. Connectez-vous au guichet numérique des autorisations d'urbanisme sur le site du Grand Belfort : une plateforme simple pour déposer et suivre vos démarches sans vous déplacer.  
[gnau.grandbelfort.fr/gnau/](http://gnau.grandbelfort.fr/gnau/)

« On peut passer d'une clôture de particulier à un projet industriel bien plus complexe. »

ASSAINISSEMENT

# Julie Beuret, agent d'exploitation des eaux usées

## « Un métier qui a du sens »

De gauche à droite : Elias Ben Smail, Martin Pahon, Julie Beuret et Michaël Munoz veillent chaque jour au bon fonctionnement des stations d'épuration.

Agent d'exploitation, Julie Beuret veille au traitement des eaux usées dans les stations d'épuration du Grand Belfort. Un métier de l'ombre, essentiel pour préserver l'environnement.

Quand on consomme de l'eau potable, on est exigeant. Mais qui se soucie de ce qu'il advient de nos eaux usées ? Un angle mort du quotidien, qui rend ce métier aussi discret... qu'indispensable.

Au sein du service assainissement, Julie Beuret travaille dans le pôle exploitation, qui compte 11 agents. Elle fait partie d'une équipe chargée de l'entretien et du bon fonctionnement des stations d'épuration de l'agglomération.

### PROTÉGER L'ENVIRONNEMENT, CONCRÈTEMENT

Les stations d'épuration traitent des polluants issus des activités humaines (ammonium, nitrates, phosphore...), responsables de la

dégradation des milieux aquatiques. « En cas de dysfonctionnement, on peut avoir un impact sur la rivière : mortalité de la faune, prolifération d'algues et eutrophisation, c'est-à-dire un vieillissement prématuré du milieu », explique Julie Beuret.

### DONNER DU SENS À SON TRAVAIL

Pour garantir la qualité de l'eau rejetée, des prélèvements réglementaires sont réalisés et analysés par un laboratoire agréé, selon des normes fixées par arrêté préfectoral. En complément, Julie et son équipe effectuent deux analyses d'autocontrôle par semaine sur chaque site.

Un engagement au quotidien qui donne tout son sens à son parcours. Après une première



Agent d'exploitation des eaux usées au Grand Belfort, Julie Beuret exerce un métier porteur de sens.

carrière en management et marketing, Julie Beuret a choisi de se réorienter pour s'engager concrètement dans la protection de l'environnement : « L'eau est une ressource essentielle. Être acteur de sa qualité, c'est un métier qui a du sens. »

### L'ASSAINISSEMENT EN CHIFFRES

- 11 agents mobilisés
- 1 station principale à Belfort
- 10 stations dans le Grand Belfort
- Service assuré 24h/24

### LES BONS GESTES AU QUOTIDIEN

Lingettes, tampons, produits chimiques... ces déchets perturbent le fonctionnement des stations d'épuration. Contrairement aux idées reçues, les lingettes ne sont pas biodégradables : elles forment des amas appelés « filasse » qui bouchent les pompes et peuvent entraîner des rejets d'eaux non traitées.

**Ne jeter que du papier toilette et des matières organiques dans les toilettes. Le reste doit être jeté à la poubelle ou en déchetterie.**



# Alstom : une renaissance industrielle

Dix ans après une période difficile, l'usine Alstom de Belfort tourne à plein régime et redonne espoir à tout un territoire.



## UNE USINE RELANÇÉE À GRANDE VITESSE

Il y a encore dix ans, le site d'Alstom à Belfort était menacé de fermeture. Aujourd'hui, la situation est totalement différente : l'usine fonctionne à plein régime. Dans les ateliers, les équipes fabriquent désormais 60 motrices de TGV par an, un rythme jamais atteint auparavant. Cette forte activité montre que le site a retrouvé toute sa place dans l'industrie ferroviaire.

## DES COMMANDES POUR LES ANNÉES À VENIR

L'usine peut voir loin : son carnet de commandes est rempli pour près de dix ans. Au total, 380 motrices sont déjà prévues. Cette dynamique est notamment portée par le nouveau train à grande vitesse, l'Avelia Horizon, capable de rouler à plus de 300 km/h.

Pour accompagner cette croissance, Alstom investit 30 millions d'euros sur le site. Un nouveau bâtiment de 240 mètres de long

est en construction, preuve concrète de cette ambition retrouvée.

## DES EMPLOIS ET DES RECRUTEMENTS EN HAUSSE

La reprise se traduit aussi par des emplois. Aujourd'hui, environ 700 personnes travaillent sur le site. Et ce n'est pas fini : 200 recrutements sont prévus cette année, dans de nombreux métiers (soudeurs, chaudronniers, câbleurs, monteurs, ingénieurs).

## UN ENJEU STRATÉGIQUE POUR LA FRANCE

Au-delà des emplois, c'est un enjeu majeur : celui de la souveraineté industrielle. Le secteur ferroviaire est essentiel pour la France, tant sur le plan économique que technologique.

À Belfort, cette histoire industrielle remonte à 1879, avec l'installation de la Société alsacienne de constructions mécaniques. Depuis, la ville n'a jamais cessé de produire trains et équipements industriels.

## Les chiffres clés



**60**  
motrices de TGV  
produites par an



**380**  
motrices en  
commande



**10**  
ans de visibilité  
d'activité



**30**  
millions d'euros  
d'investissements



**700**  
salariés  
sur le site



**200**  
recrutements  
prévus en 2026

# Arabelle Solutions : le retour en force du nucléaire à Belfort

Avec des investissements massifs et des centaines d'emplois à la clé, Arabelle Solutions place Belfort au cœur de la relance nucléaire française.

La turbine Arabelle est aujourd'hui l'une des plus puissantes au monde, reconnue pour sa performance et sa fiabilité. Après être passée sous contrôle américain lors du rachat par General Electric en 2015, cette activité est redevenue française en 2024, grâce à la reprise par Arabelle Solutions, filiale d'EDF.

## UN SITE INDUSTRIEL EN PLEINE EXPANSION

À Belfort, Arabelle Solutions emploie aujourd'hui 1 400 salariés sur un site de 150 000 m<sup>2</sup>, dont une grande partie est dédiée à la production. L'entreprise fabrique des pièces essentielles pour les centrales nucléaires, comme les turbines ou les alternateurs. Ces équipements seront notamment installés sur les futurs réacteurs EPR2.

## 350 MILLIONS D'EUROS POUR ACCÉLÉRER

Pour répondre à la demande croissante, Arabelle Solutions prévoit 350 millions d'euros d'investissements sur le site de Belfort, avec plusieurs projets, dont la construction d'un nouveau bâtiment de 20 000 m<sup>2</sup>. Cet investissement doit permettre de doubler la production.

## UN DÉFI MAJEUR : RECRUTER ET FORMER

La croissance de l'entreprise s'accompagne d'un défi important : recruter 600 personnes supplémentaires d'ici 2030. Pour y parvenir, Arabelle Solutions agit sur plusieurs fronts : partenariats avec écoles et universités, collaboration avec France Travail, ou encore

développement de l'alternance. Les compétences recherchées sont très spécifiques, notamment pour travailler sur des pièces de grande taille avec précision.

## UN ENJEU STRATÉGIQUE POUR L'ÉNERGIE

Au-delà de l'économie, c'est un enjeu majeur : celui de la souveraineté énergétique. Produire en France les équipements nécessaires à une électricité bas carbone est devenu une priorité nationale. Dans ce contexte, Belfort joue un rôle central et s'impose comme un acteur clé du nucléaire en Europe.

## Les chiffres clés

**350**  
millions d'euros d'investissements

**600**  
recrutements prévus

**20 000 m<sup>2</sup>**  
de nouveau bâtiment

**Doublément**  
de la production



# Le Grand Belfort et le FCSM unissent leurs forces pour les jeunes footballeurs

Un partenariat inédit pour rapprocher le football amateur du monde professionnel et transmettre les valeurs du sport aux jeunes du territoire.

Le Grand Belfort et le Football Club Sochaux-Montbéliard (FCSM) officialisent un partenariat innovant à destination des jeunes licenciés U13 des clubs locaux. Baptisée « Rencontres foot FCSM – Grand Belfort », l'opération a débuté au printemps 2026 avant un déploiement complet sur la saison 2026-2027.

## UN PROJET AU SERVICE DES JEUNES ET DU TERRITOIRE

Ce dispositif repose sur une conviction forte : le sport est un levier d'éducation, de citoyenneté et de transmission. Il vise à créer un lien concret entre les clubs amateurs du Grand Belfort et le monde professionnel incarné par le FCSM.

Lors de la présentation, le président du Grand Belfort, Damien Meslot, a rappelé le soutien déterminant apporté en 2023 au club, avec une aide d'un million d'euros ayant contribué à sa relance. Aujourd'hui 3<sup>e</sup> de son championnat, le FCSM poursuit sa dynamique positive et la met au service du territoire.

## UNE PASSERELLE ENTRE LES CLUBS

Au-delà de la pratique sportive, ce partenariat renforce les liens entre formation amateur et professionnelle. Il offre aux jeunes une expérience inspirante, tout en valorisant le travail des clubs locaux et de leurs encadrants.



**B GRAND BELFORT**

PARTENAIRE INSTITUTIONNEL

**Ce partenariat illustre la volonté commune du Grand Belfort et du FCSM de faire du sport un véritable outil d'épanouissement et d'engagement pour la jeunesse.**

### PUBLIC

Public U13 (de 12 à 13 ans)

### CLUBS CONCERNÉS

12 clubs du Grand Belfort

- ASM Belfort
- ASFC Belfort
- Belfort Sud
- AS Bavilliers
- AS Danjoutin - Andelnans - Meroux
- AS Essert
- AS Offemont
- Bessoncourt - Roppe - Larivière
- AS Châtenois-les-Forges
- Sporting Club Municipal de Valdoie
- FC Montreux-Château
- AS Méziré-Feschés

### DÉPLOIEMENT COMPLET

Saison 2026-2027

### OBJECTIFS

Sport, citoyenneté, transmission, inspiration

## DES ACTIONS CONCRÈTES POUR LES JEUNES

9 clubs du Grand Belfort participent à l'opération. Plusieurs temps forts rythmeront l'année :

- des entraînements avec des joueurs professionnels, suivis d'échanges et de dédicaces ;
- une immersion au stade Bonal (visite, observation d'un entraînement, rencontre avec les joueurs) ;
- un accès renforcé aux matchs, avec 650 places proposées ;
- des échanges entre éducateurs amateurs et formateurs du centre de formation ;
- un grand tournoi de fin de saison réunissant tous les clubs au centre de formation de Seloncourt.

## Le Grand Belfort aux couleurs du Tour : communes et habitants pleinement mobilisés

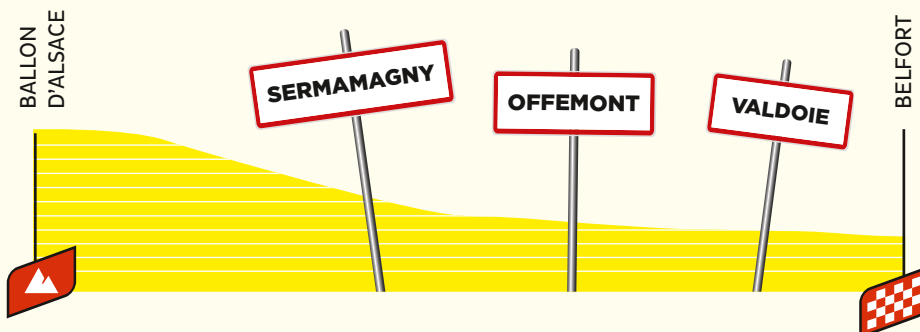
À l'occasion du passage de la 13<sup>e</sup> étape du Tour de France, le Grand Belfort se transforme. Immersion à Offemont, où élus, bénévoles et agents municipaux sont à pied d'œuvre pour offrir un accueil à la hauteur de l'événement.

### UN TERRITOIRE QUI SE PRÉPARE COLLECTIVEMENT

À l'approche de la 13<sup>e</sup> étape, l'effervescence est palpable dans les communes traversées. Depuis plusieurs semaines, les équipes municipales, épaulées par de nombreux bénévoles, s'activent pour préparer le passage du peloton.

### UNE MOBILISATION OFFEMONTOISE

Ils sont une douzaine à se retrouver chaque mardi après-midi au local communal des Soiras. Au fil des saisons, les décors qui ornent le rond-point et les massifs sont imaginés par ces bénévoles motivés, soucieux de rendre la commune plus belle. Depuis début mars, sous la houlette de Denis Mugnier, les futurs décors sont tracés, découpés, peints et assemblés par l'équipe. Prochainement, maillots et vélos prendront place sur le



rond-point à l'entrée d'Offemont, côté dessert du pays sous-vosgien. « C'est tout un territoire qui se mobilise. Derrière le passage des coureurs, il y a des semaines de préparation et un engagement collectif remarquable », confie Denis Mugnier, président de l'association Fou d'Arts. Habitants, associations et agents communaux unissent leurs efforts pour créer une ambiance festive et chaleureuse. L'objectif est clair : accueillir les coureurs dans les meilleures conditions, mais aussi faire vivre aux riverains un moment convivial et fédérateur.

### UN ACCUEIL À LA HAUTEUR D'UN ÉVÉNEMENT MONDIAL

Au-delà de la performance sportive, le passage du Tour de France constitue une vitrine unique pour le Grand Belfort. Grâce à la mobilisation des communes et de leurs

habitants, le territoire s'apprête à offrir un visage dynamique, chaleureux et festif. Lorsque les coureurs arriveront depuis le ballon d'Alsace pour rejoindre Belfort, ils traverseront Sermamagny, Valdoie et Offemont. Bien plus qu'un parcours : c'est un territoire engagé, fier et rassemblé autour d'un événement hors du commun.

### BELFORT, ARRIVÉE STRATÉGIQUE DU TOUR DE FRANCE 2026

Vendredi 17 juillet 2026 : Belfort sera ville d'arrivée de la 13<sup>e</sup> étape du Tour de France. Ce sera la plus longue étape de la compétition, avec 205 km et 2 500 m de dénivelé positif.



L'équipe des bénévoles à Offemont



## Deux Belfortains relèvent un défi solidaire : cap sur le Maroc !

Amis et collègues, Loïc et Florent se lancent dans une aventure hors du commun : parcourir plus de 4 000 kilomètres jusqu'au Maroc à bord d'une Clio, pour allier défi sportif et engagement solidaire. Une épopée humaine qui fait déjà vibrer le territoire.

### DE BELFORT AU DÉSERT MAROCAIN : UNE AVENTURE NÉE D'UNE AMITIÉ

Tout commence par une idée simple, presque anodine, entre deux amis passionnés de défis. Très vite, le projet prend de l'ampleur. Loïc et Florent décident de se lancer dans le ClioTour : un rallye de plus de 4 000 kilomètres à travers l'Espagne jusqu'aux paysages spectaculaires du Maroc. Pour donner vie à cette aventure, ils créent l'association La Team du Lion, un clin d'œil assumé à Belfort et à son emblème. Et parce que chaque détail compte, une mascotte les accompagnera tout au long du périple : une peluche baptisée « Floic », offerte par Belfort Tourisme.

### UN PROJET CONSTRUIT PAS À PAS

Sur les réseaux sociaux, ils partagent les coulisses de leur préparation : les moments de doute, les imprévus, mais aussi les réussites

et les éclats de rire. Une manière de faire vivre leur aventure au plus grand nombre et d'embarquer les habitants du territoire avec eux. « *On apprend tous les jours. Ce projet, c'est avant tout des rencontres, du partage et beaucoup d'énergie.* »

### UN DÉFI AU SERVICE D'UNE CAUSE

Au-delà de l'aventure, Loïc et Florent portent un engagement fort. Leur participation au ClioTour s'inscrit dans une démarche solidaire, en soutien à l'association Au Cœur de l'Amitié euro-marocaine.

À bord de leur véhicule, ils transporteront des fournitures scolaires, des vêtements, du matériel médical et des jouets. Ces dons seront distribués à des enfants dans des écoles, des villages isolés et des centres d'accueil au Maroc.

Pour eux, l'objectif est clair : donner du sens à leur défi et apporter une aide concrète.

### RENDEZ-VOUS EN OCTOBRE 2026

→ Le départ de l'aventure est prévu le 17 octobre 2026 depuis Valence, en Espagne, avec une arrivée le 25 octobre à Essaouira, au Maroc.

**INFO+**  
Pour les soutenir et suivre leurs aventures :



# FIMU

39<sup>e</sup>  
ÉDITION

BELFORT

21 AU 24 MAI  
2026

FESTIVAL  
INTERNATIONAL  
DE MUSIQUE

CULTURE



## FIMU 2026 : la Belgique à l'honneur, la musique en partage

Du 21 au 24 mai, le Festival international de musique fait vibrer Belfort au rythme du monde. Concerts gratuits, artistes internationaux et ambiance conviviale : pendant quatre jours, Belfort devient une grande scène à ciel ouvert, avec la Belgique comme invitée d'honneur.

### UNE PROGRAMMATION TOUJOURS PLUS RICHE

Fidèle à son esprit d'ouverture et de découverte, le FIMU poursuit son développement. Cette année encore, la programmation met en lumière des talents venus des quatre coins du globe, avec une attention particulière portée à la scène belge. Parrain de cette 39<sup>e</sup> édition, le duo COLT incarne une nouvelle génération musicale, entre chanson française et électro-pop. Leur univers mêle énergie et sensibilité, avec des textes intimes et fédérateurs. Point d'orgue de leur participation : une création collective avec d'autres artistes du festival, à découvrir dimanche 24 mai, vers 19h45, sur la scène de l'Arsenal.

« La renommée du FIMU ne cesse de grandir, en France comme à l'international. Elle attire chaque année davantage de candi-

datures et nous permet de proposer une programmation toujours plus qualitative » précise Julian Catusse, directeur du festival. Parmi les découvertes à ne pas manquer : le collectif Nuevos Ríos, qui fait dialoguer les traditions du Pacifique colombien avec des sonorités électroniques modernes. Une invitation au voyage, entre héritage et innovation.

Côté belge, le trio The Haze promet également une performance marquante, mêlant house hypnotique, voix envoûtante et groove organique.

**INFO+**  
Programme complet  
sur : [www.fimu.com](http://www.fimu.com)  
Application mobile :  
FIMU



### LE FIMU, AUSSI POUR LES ENFANTS

Le festival se vit en famille ! Le FIMU des enfants propose une programmation spécialement conçue pour les plus jeunes, sur cinq sites dédiés aux 0-12 ans. Au programme : ateliers musicaux, découvertes d'instruments, jeux créatifs, lectures et grands jeux en bois. Le Village des enfants accueille notamment les 6-12 ans dans un espace ludique et adapté. Très attendu, le spectacle de Margotte et les P'tits Filoups plongera les tout-petits dans *Les aventures de Pétronille en Belgique*, une création musicale inspirée du pays invité. Représentations à la maison de quartier Joséphine-Baker (samedi à 15 h et 16 h 15, dimanche à 11 h).

### Le FIMU en chiffres

**223**  
concerts

**130**  
groupes

**21**  
scènes

**1 000**  
artistes

**300**  
bénévoles

**30**  
pays représentés

**40**  
stands de restauration

**+ de 100 000**  
festivaliers

# Musée de la Mécanographie quand Belfort fabriquait les ancêtres de l'ordinateur

Au Techn'hom, le musée de la Mécanographie retrace un siècle d'histoire informatique. Belfort fut l'un des pionniers français du traitement automatique des données.

Une visite étonnante vous attend. Elle raconte les débuts de l'informatique, bien avant les ordinateurs actuels. Le musée a été créé par d'anciens employés de Bull. On y trouve des machines historiques. Toutes ont été restaurées. Elles fonctionnent encore. Ces appareils servaient à calculer, trier, classer et sauvegarder des données. « Ces machines équipaient les grandes administrations et entreprises françaises. Elles étaient robustes et précises. Elles traitaient les données de façon automatique », explique Yves Mougey. Il préside l'association Patrimoine belfortain de l'industrie et de l'informatique (PB2I).

## UNE GRANDE HISTOIRE LOCALE

Bull s'est installée à Belfort en 1960. L'entreprise a employé jusqu'à 2 500 personnes. La visite traverse le temps, des cartes perforées des années 1930 aux calculateurs électroniques des années 1970. À cette

époque, les informations se lisaient sur des cartons troués : c'étaient les ancêtres de nos fichiers informatiques !

## DES MACHINES IMPRESSIONNANTES

Le musée expose la tabulatrice BS 120. Cette calculatrice électromécanique faisait des opérations simples. Elle pouvait aussi comparer et mémoriser des informations. On découvre aussi des imprimantes géantes. La plus célèbre s'appelle Mathilde. Elle a fonctionné jusqu'aux années 2000. Les bénévoles remettent ces machines en marche. On peut voir leurs mécanismes : leviers, engrenages, relais, diodes. Ils racontent comment la technique a évolué rapidement.

Un patrimoine vivant à découvrir. Le cliquetis des machines fait revivre l'histoire industrielle de Belfort.

## VISITES

- Mercredi 9 h - 12 h
- Sur rendez-vous (dès 6 personnes)

## INFO+

Musée de la Mécanographie  
Techn'hom 2 - Bâtiment 9  
5, rue Jacqueline-Auriol  
90000 Belfort  
pb2ibelfort@gmail.com  
06 71 72 24 95 - pb2i.free.fr



Yves Mougey, président de l'association, en visite au musée de la mécanographie.



## VU SUR INSTAGRAM ! #GRANDBELFORT



**@hopitalnordfranchecomte**

Des coussins pour apporter du confort aux patientes sortant d'une intervention pour un cancer du sein ! (...)



**@domaine\_aux\_champs\_elysees\_**  
Le vrai héron de tout l'étang



**@mdemalsaucy** #nature #famille  
Foule d'idées d'activités nature à vivre en famille



**@jcla9057**  
Les pyramides du Malsaucy



**@m.c.photographiie** Championnats de France, danse sur glace solo



**@thorr90000** #champs #roppe  
#atraverschamps #territoire du lion #colza



**@jcla9057**  
Promenade Mitterrand Belfort.  
#territoiredebelfort



[instagram.com/agglograndbelfort](https://www.instagram.com/agglograndbelfort)

**VOUS AUSSI, PARTAGEZ VOS PLUS BELLES PHOTOS  
AVEC LE #GRANDBELFORT**

DU 1<sup>ER</sup> JUIN AU 31 AOÛT 2026

**Cet été,  
offrez-vous un bain  
de fraîcheur !**



**Piscine du Parc**

Parc de loisirs de la Douce - Belfort Tél. : 03 70 04 80 30  
[piscines@grandbelfort.fr](mailto:piscines@grandbelfort.fr) | [grandbelfort.fr](http://grandbelfort.fr)

**GRAND  
BELFORT**

