



**Révision du PLU de Belfort
Partage du diagnostic | 6 mai 2013**

DIAGNOSTIC

Activité économique et emploi **Equipements et services**

Introduction

1. Le plus grand réservoir d'actifs de l'Aire urbaine
2. Le principal pôle d'emploi du Nord Franche-Comté
3. Les concentrations d'emplois dans Belfort
4. Approche sectorielle
5. Equipements et services



1. Le plus grand réservoir d'actifs de l'Aire urbaine
2. Le principal pôle d'emploi du Nord Franche-Comté
3. Les concentrations d'emplois dans Belfort
4. Approche sectorielle
5. Equipements et services



Une population active stable

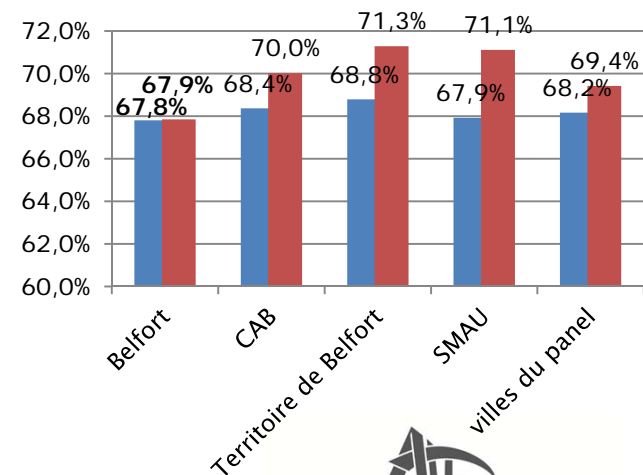
En 2009, Belfort, plus grand réservoir d'actifs de l'Aire urbaine, compte 50 199 habitants parmi lesquels 33 989 sont âgés de 15 à 64 ans. Cette population est répartie entre :

- Les inactifs (étudiants, retraités,...) ;
- Les actifs → 23 062 (personnes ayant un emploi ou en recherche d'emploi).
→ dont 19 015 actifs ont un emploi

Belfort se démarque par un taux d'activité plus faible que dans les autres villes du panel et qui s'est stabilisé entre 1999 et 2009 quand la majorité augmentait

Les actifs

	2009	1999
Actifs en %	67,9	67,8
dont actifs ayant un emploi en %	55,9	57,1
dont chômeurs en %	11,9	10,5
Inactifs en %	32,2	32,2
dont élèves, étudiants et stagiaires non rémunérés en %	13,4	14,9
dont retraités ou préretraités en %	7,0	5,5
dont autres inactifs en %	11,8	11,8
Ensemble	33 989	33 776



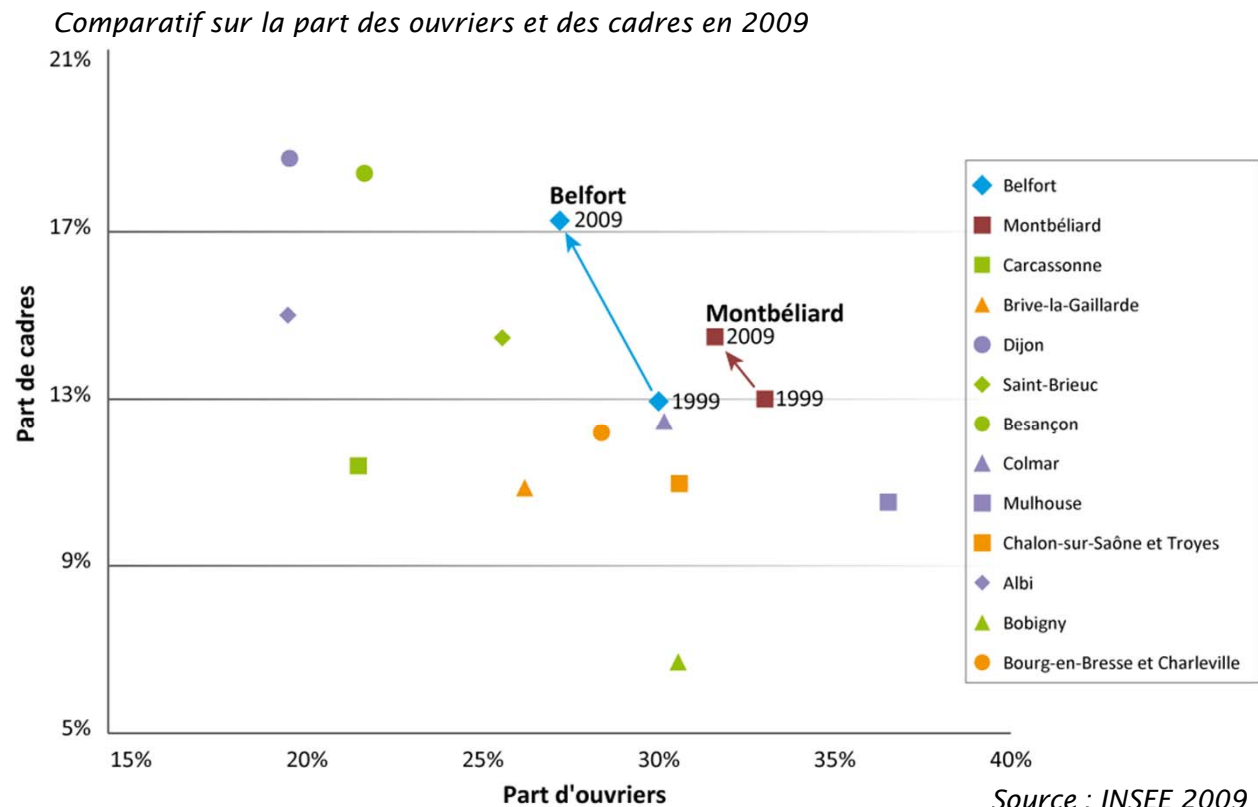
Hausse des cadres et recul des ouvriers

Belfort détient une **part de cadres élevée** : 17,3 % en 2009 contre 13 % en 1999. Seules Besançon et Dijon, capitales régionales et villes d'un rang socio-économique plus important ont un taux de cadres supérieur.

Les actifs

Belfort garde une **part d'ouvriers élevée**, (27,2 %) dans la médiane des villes du panel, mais inférieure à Montbéliard (31,6 %).

Les actifs artisans, commerçants et chefs d'entreprises sont moins nombreux qu'en 1999, passant de 916 à 743 actifs (-19%)



De fortes disparités dans Belfort

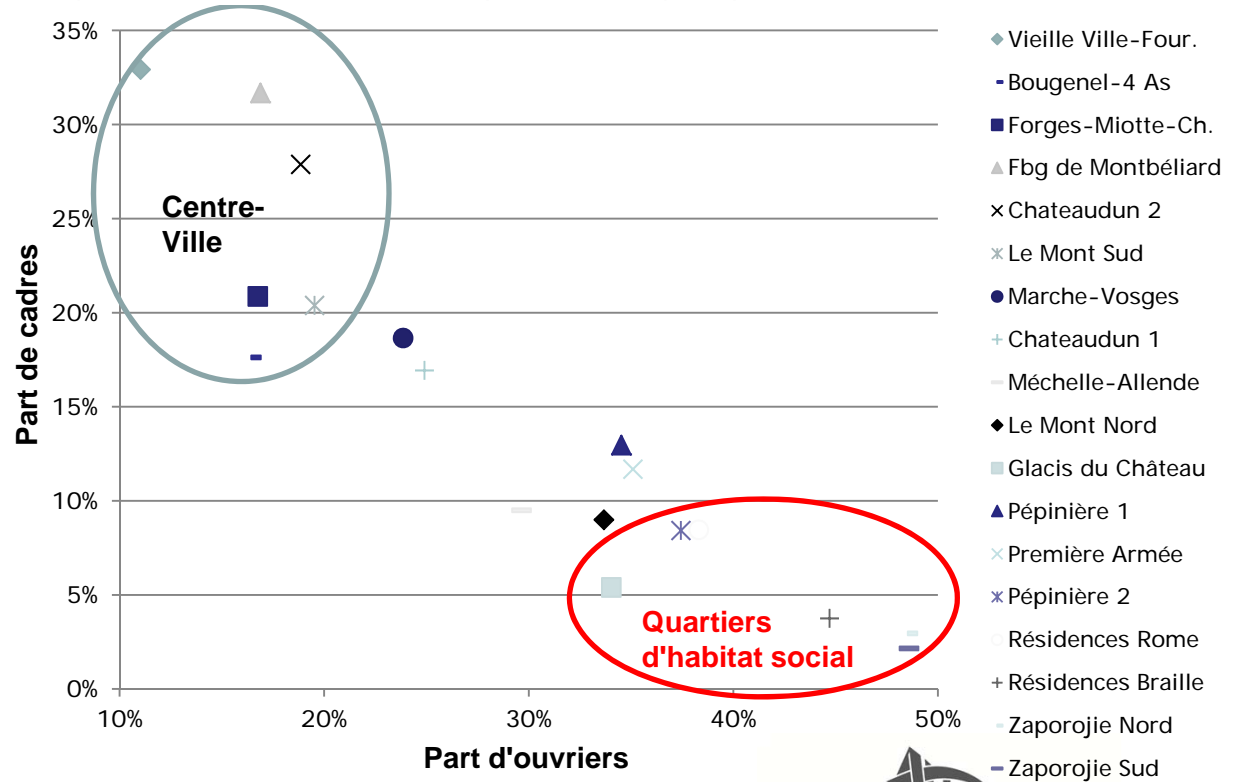
Les quartiers (IRIS) d'habitat social détiennent les taux les plus élevés d'inactifs, de chômeurs et d'ouvriers, et les taux les plus faibles d'actifs et de cadres.

A l'inverse, le centre-ville accueille davantage les cadres et le taux de chômage est inférieur à la moyenne de Belfort.

Les actifs

→ Belfort concentre les actifs qualifiés mais également les chômeurs sur des espaces bien différenciés.

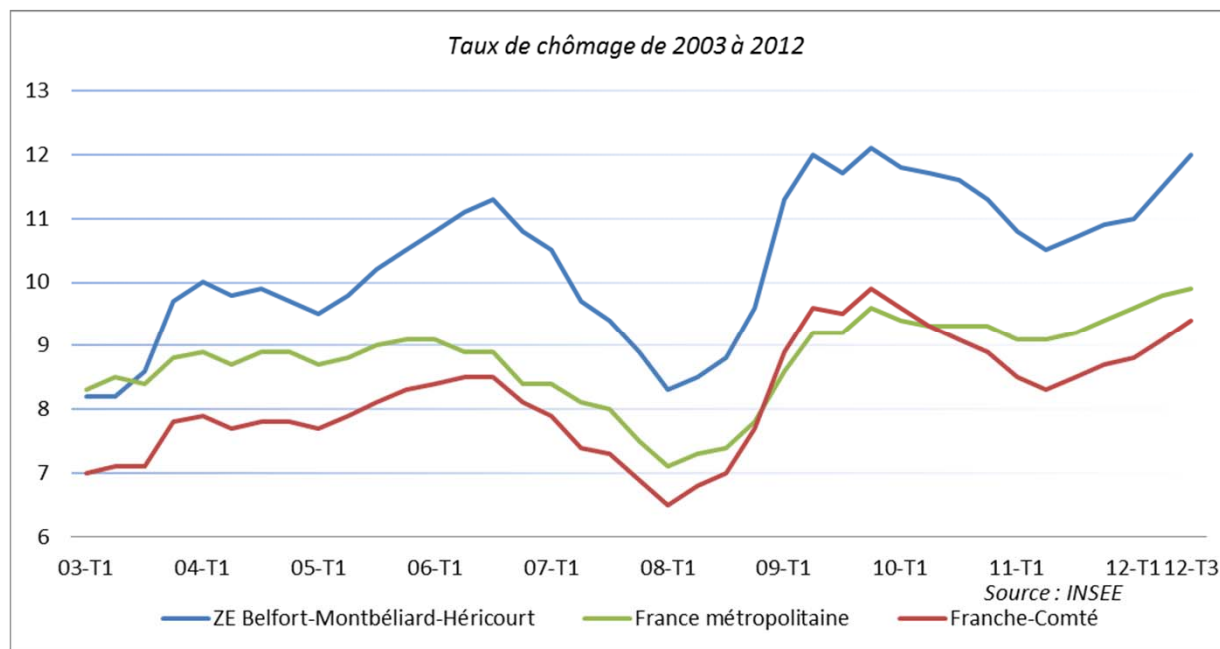
La part des ouvriers et des cadres parmi les actifs belfortains en 2009



Un chômage élevé

La zone d'emploi de Belfort–Montbéliard–Héricourt est marquée par un taux de chômage plus élevé qu'à l'échelle régionale ou nationale.

Les actifs



Pour Belfort, le taux de chômage est élevé (17,5 %) au regard des autres villes.

Les disparités sont à nouveau importantes entre quartiers IRIS puisque le taux de chômage varie de 10,3 % aux Forges Miotte à 43,8 % à Zaporojie Sud.

1. Le plus grand réservoir d'actifs de l'Aire urbaine
2. Le principal pôle d'emploi du Nord Franche-Comté
3. Les concentrations d'emplois dans Belfort
4. Approche sectorielle
5. Equipements et services

Une forte attraction de l'emploi

Belfort compte 30 482 emplois en 2009 (un quart de l'emploi de l'Aire urbaine).

Son indice de concentration est le plus élevé du nord Franche-Comté.

Cette indice mesure l'attraction par l'emploi qu'une commune exerce sur les autres. Plus l'indice est élevé, plus la commune est attractive.

Belfort regroupe 54 % de l'emploi départemental et 70 % de l'emploi de la CAB. Dans Belfort même, l'activité est spatialement concentrée dans le cœur urbain (un tiers de l'emploi) et au sein des zones d'activités économiques dont Techn'Hom (un quart de l'emploi).

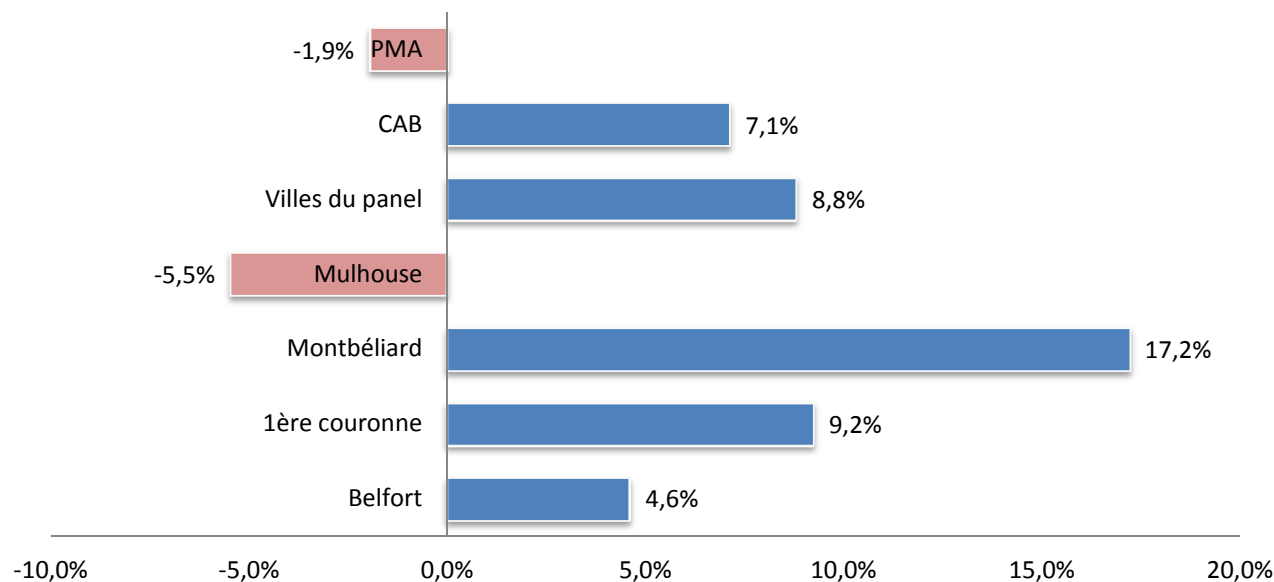
Territoire	Emplois au lieu de travail	Actifs ayant un emploi	Indice de concentration
Belfort	30482	19132	159,3%
CAB	43857	38417	114,2%
PMA	60473	44754	135,1%
Territoire de Belfort	56564	58454	96,8%
Aire urbaine	127090	123964	102,5%

Une hausse modérée de l'emploi

Entre 1999 et 2009, Belfort, deuxième ville d'emploi en Franche-Comté, a connu une hausse de l'emploi plutôt modérée, 4,6 %.

La première couronne belfortaine bénéficie d'un effet d'entraînement de sa ville-centre : + 9,2%

L'emploi

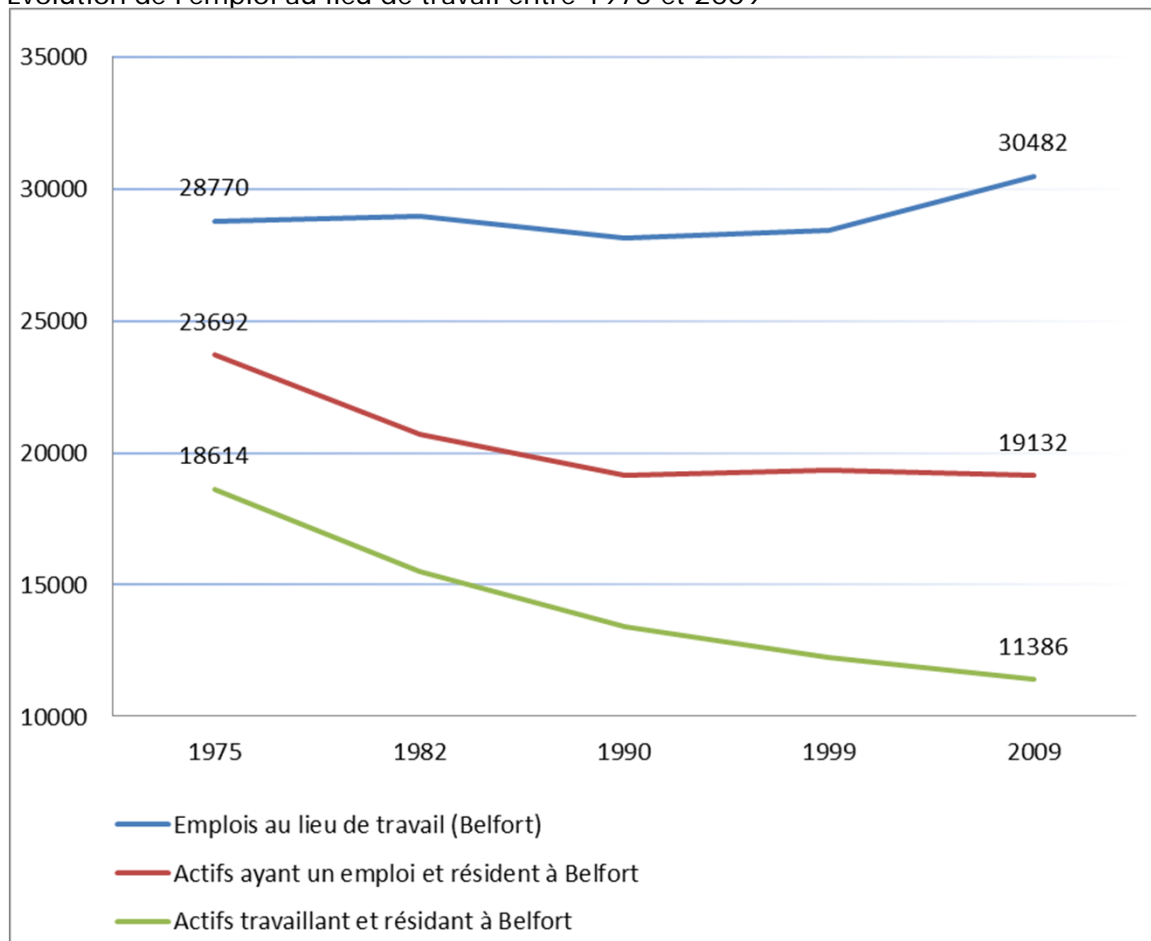


La hausse de l'emploi est exclusivement due à l'emploi féminin.

Baisse des actifs travaillant et résidant à Belfort

Les actifs qui travaillent et résident à Belfort ne sont plus que 11 386 en 2009.
 Un déficit de 7 228 actifs depuis 1975

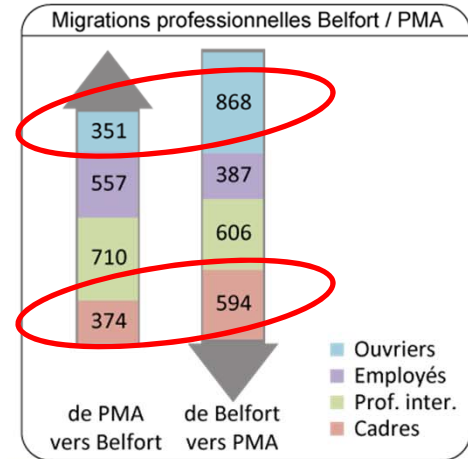
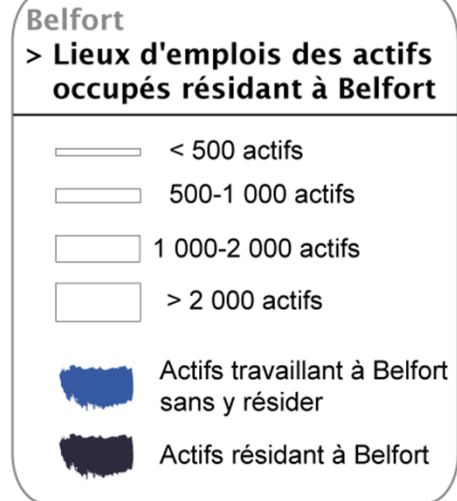
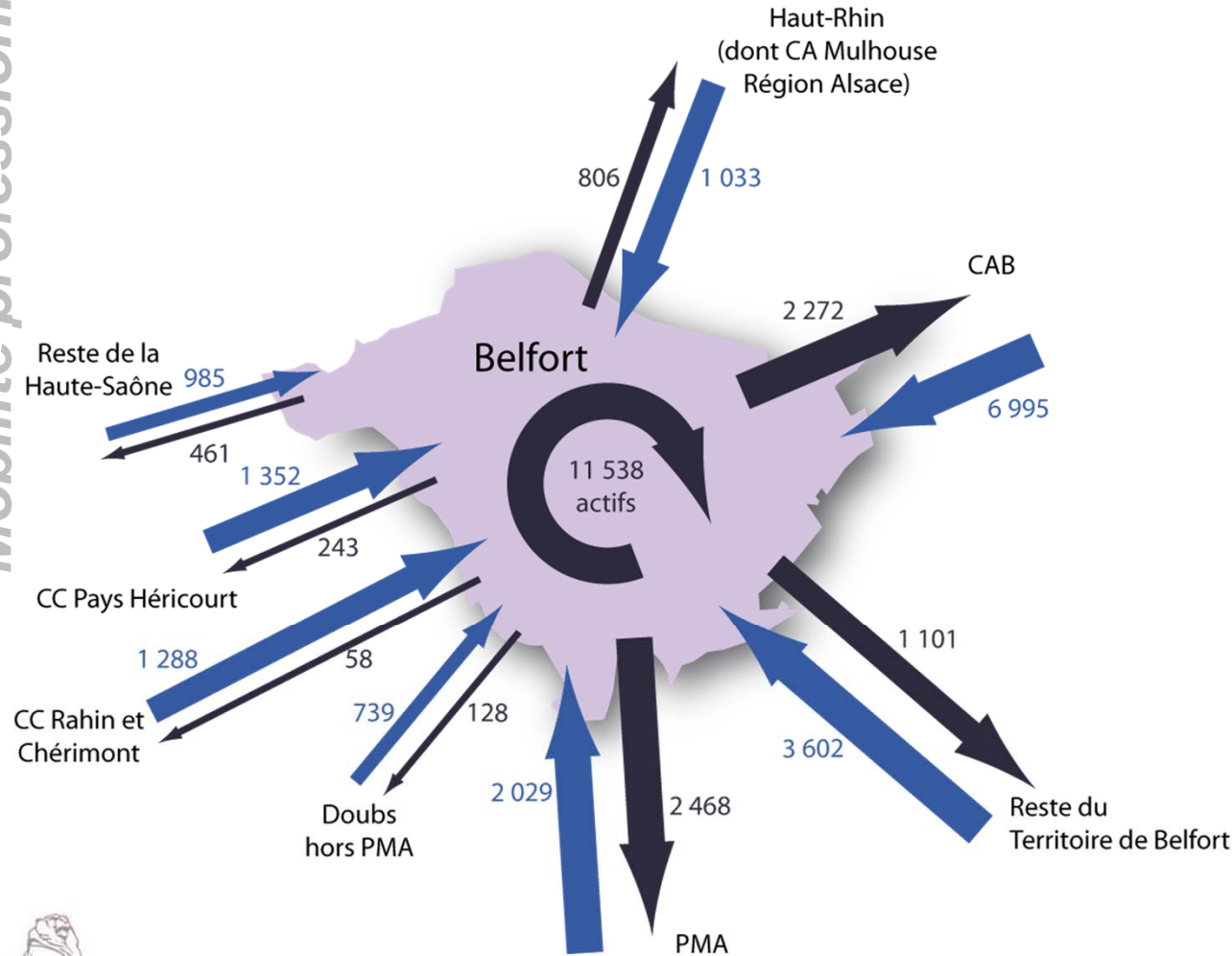
Evolution de l'emploi au lieu de travail entre 1975 et 2009



Belfort, ville pôle d'emplois

Mobilité professionnelle

18 096 actifs viennent travailler à Belfort



L'externalisation des activités dans l'industrie

Le secteur de l'industrie passe de 46,1 % des effectifs en 1993 à 22,9 % en 2009. Les emplois des activités spécialisées passent de 14,5 % à 34,3% des effectifs et les activités d'information et de communication passent de 1,4 % à 4,1 %. Parallèlement, les emplois salariés dans les administrations publiques, l'enseignement et la santé ont fortement augmenté.

	Industrie manufacturière, industries extractives et autres BE	Construction FZ	Commerce de gros et de détail, transports, hébergement et restauration GI	Information et communication JZ	Activités financières et d'assurance KZ	Activités immobilières LZ	Activités spécialisées et activités de services admin. et de soutien MN	Administration publique, enseignement, santé humaine et action sociale OQ	Autres activités de services RU	Total
1993	8578	393	3218	253	641	121	2703	1868	828	18603
1997	7555	302	3107	305	633	139	3147	1953	1114	18255
2001	6465	296	3152	807	655	373	4601	1981	1195	19525
2005	4309	450	3146	827	612	382	5851	2212	849	18639
2009	4422	460	3050	796	511	160	6634	2467	825	19326



Surreprésentation des cadres

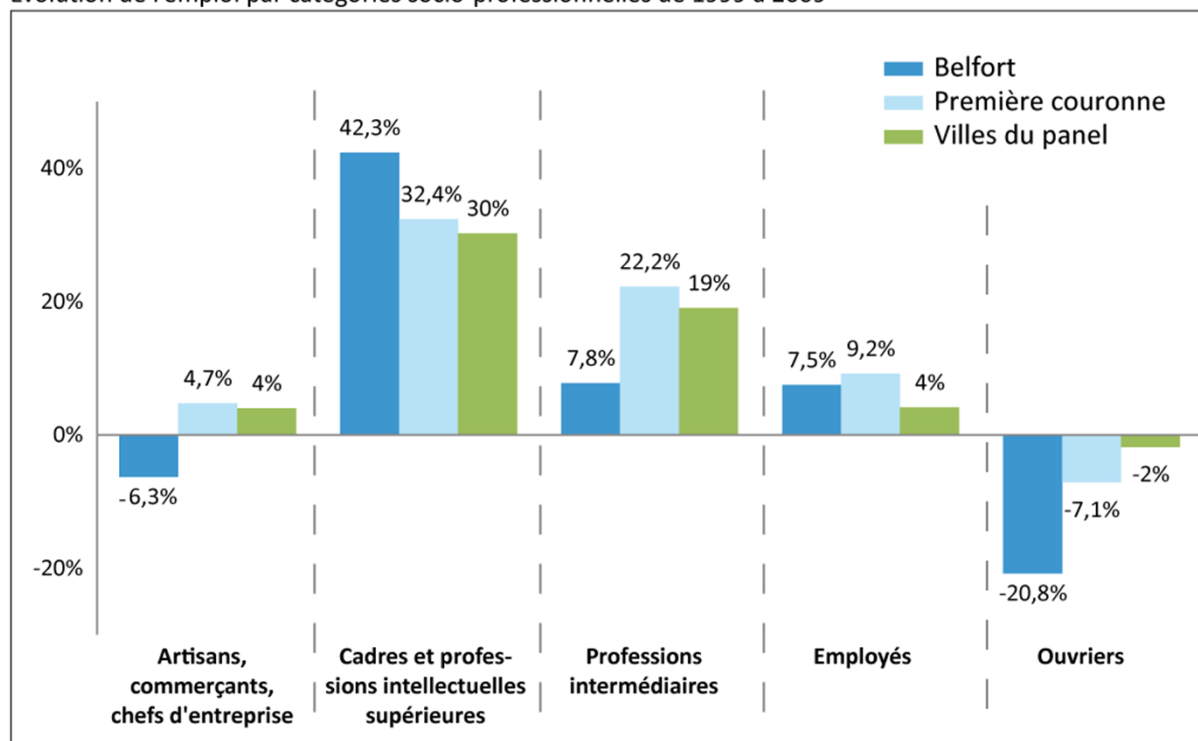
Par rapport aux autres villes prises en référence : Belfort se caractérise par une **part importante de cadres (21.2 %)** et une **part d'ouvriers très faible (15,4 %)**.

L'évolution de l'emploi des 10 dernières années va dans ce sens.

La présence de grands donneurs d'ordres favorise également le développement des emplois de cadres des fonctions métropolitaines qui représentent 50% des cadres.

Entre 1999 et 2009, baisse de l'emploi de 6.3 % chez les artisans, commerçants et chefs d'entreprise, soit 73 emplois perdus.

Evolution de l'emploi par catégories socio-professionnelles de 1999 à 2009



Source : Insee RGP 1999 et RRP 2009

Les grands employeurs

Parmi les 149 établissements de plus de cent salariés de l'Aire urbaine, 39 sont belfortain.

- **Le secteur d'activité APESAS** (administration publique, enseignement, santé humaine et action sociale) en compte la moitié :
fonction préfectorale et départementale, fonctions urbaines (collectivités territoriales, enseignement, santé) et 35^{ème} Régiment d'Infanterie.

- **L'industrie et ses activités supports** ; 15 établissements dont 14 ancrés sur le site de Techn'Hom.

Les entreprises de la filière énergie Alstom et GE concentrent autour d'elles des activités spécialisées, scientifiques et techniques et des activités de services administratifs et de soutien.

Les zones à vocation d'activité

Le Techn'Hom

24 % de l'emploi à Belfort, 107 Ha, soit 10 % de l'emprise communale. Le site est intégré dans la ville, à proximité du cœur de ville.

L'ensemble Justice/PAHB

1 506 emplois. Implanté en proche périphérie du centre-ville, il se positionne comme une zone d'entrée de ville.

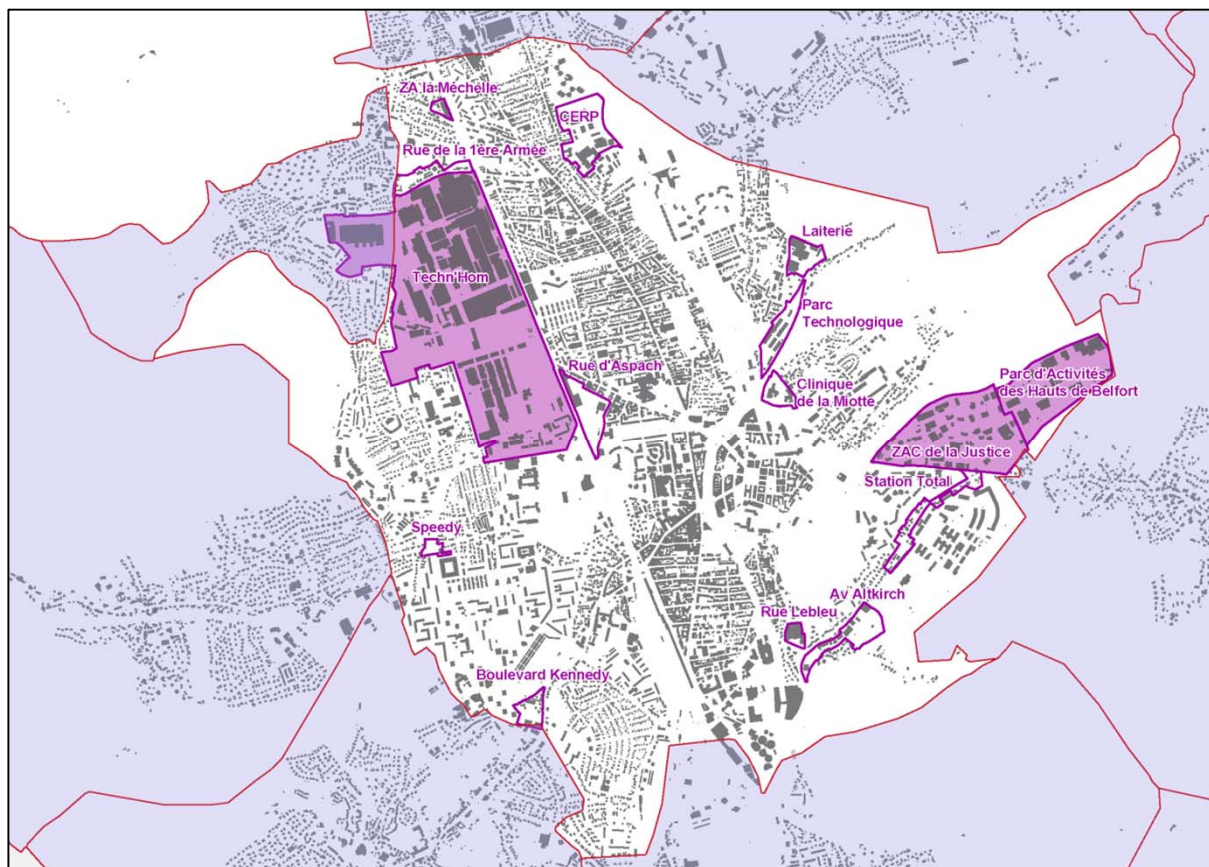
Les zones à vocation d'activité

Les 12 autres zones à vocation d'activité regroupent un peu plus de 1 000 emplois dont 80 % sont implantés sur le parc technologique, le site de la CERP, la Miotte et la rue d'Aspach.

L'absence de foncier disponible dans les zones

Il ne reste plus de foncier disponible, c'est en périphérie de Belfort que le potentiel foncier est important : zone commerciale de Bessoncourt (18Ha) et la Jonxion (22Ha).

Les zones à vocation d'activité

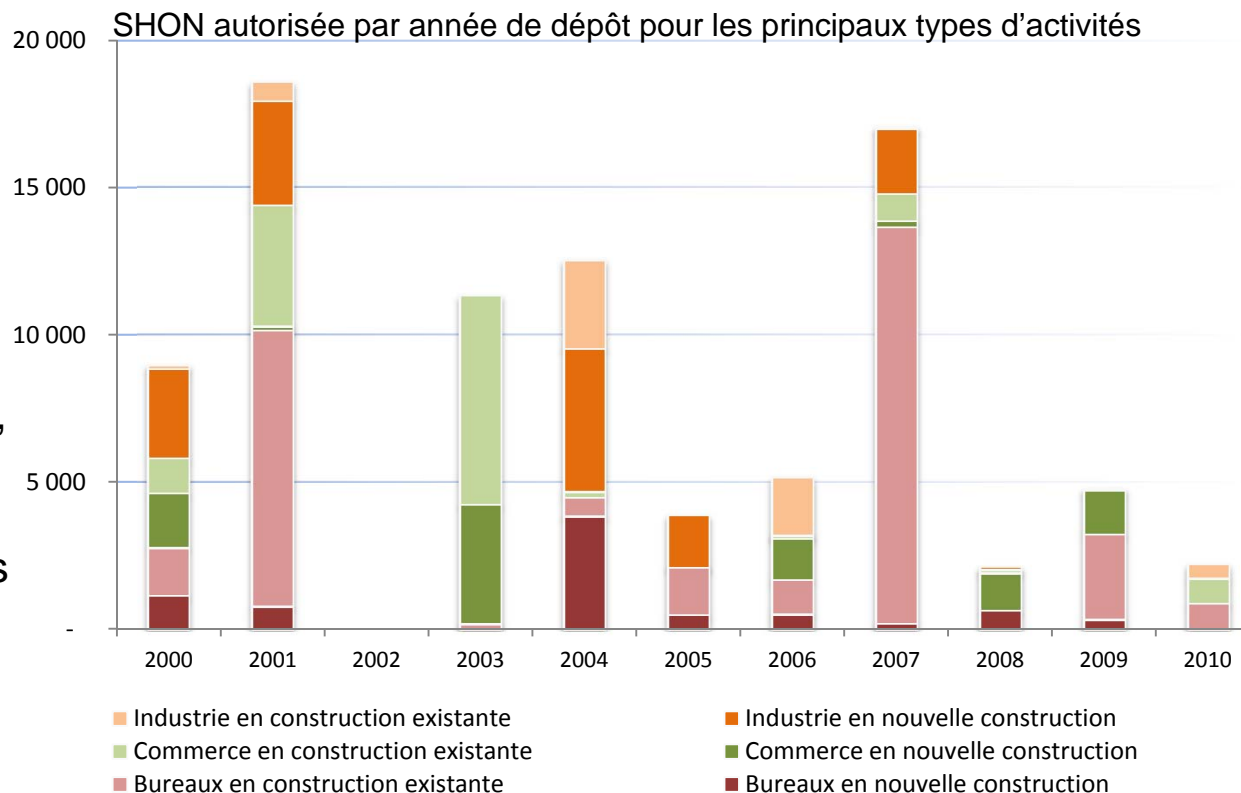


Des potentiels hors des zones actuelles peuvent se dégager à l'avenir comme l'entrée Sud de Belfort et le site hospitalier actuel.

L'immobilier d'entreprise

Des projets localisés

Justice/PAHB, Techn'Hom, ainsi que l'entrée sud de Belfort sont les espaces de développement les plus importants des dix dernières années.

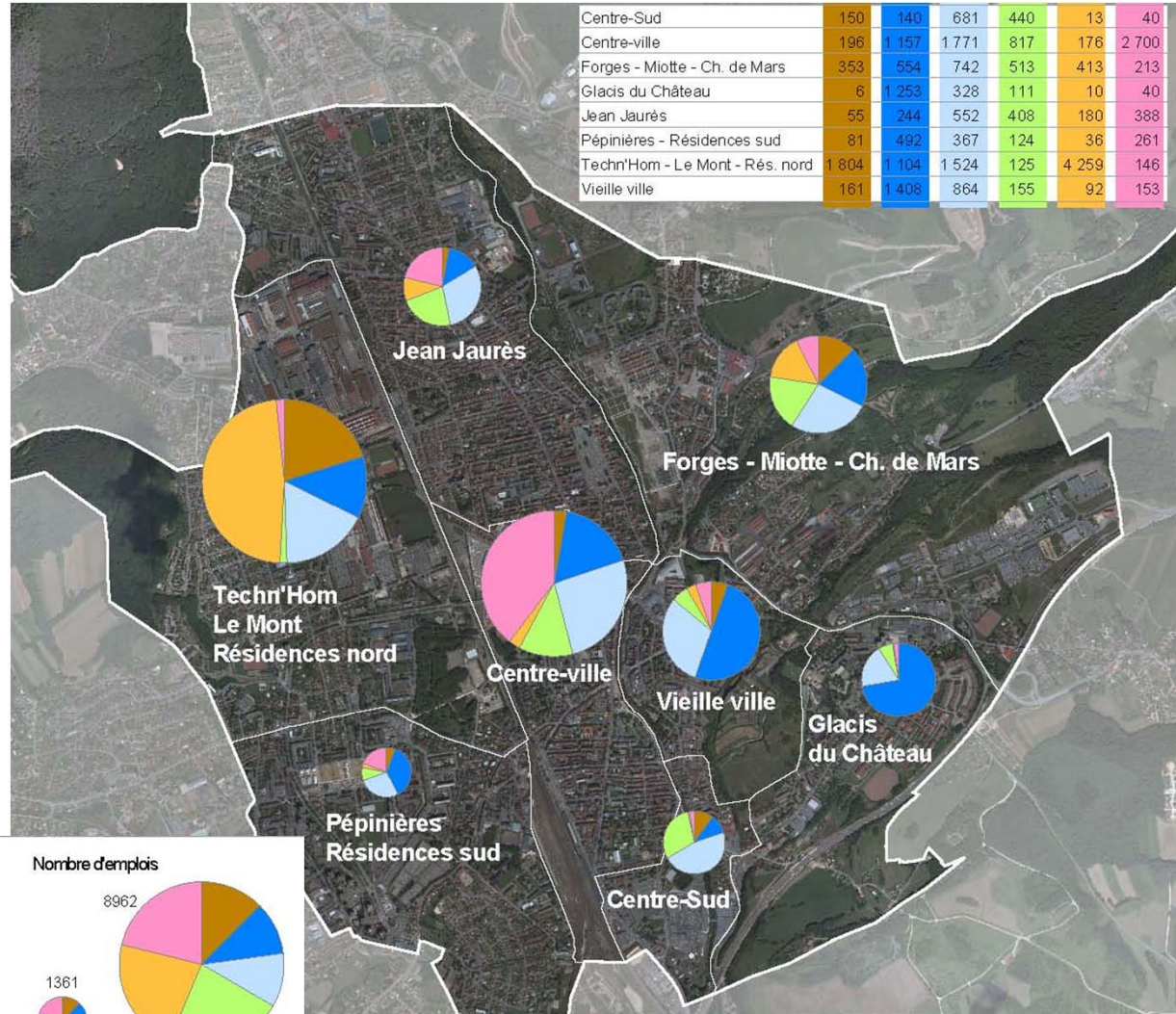


Le manque de disponibilités foncières ouvre la voie à la reconversion et à la réhabilitation de sites, poussé par le renouvellement de la ville et le développement de zones d'activités en périphérie.

1. Le plus grand réservoir d'actifs de l'Aire urbaine
2. Le principal pôle d'emploi du Nord Franche-Comté
- 3. Les concentrations d'emplois dans Belfort**
4. Approche sectorielle
5. Equipements et services

Des espaces économiques différenciés

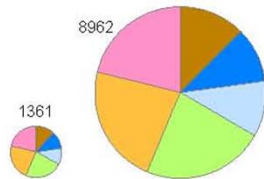
Organisation spatiale de l'emploi



Secteurs d'activités

- Activités spécialisées, scientifiques, techniques
- Administration publique, enseignement, culture
- Autres activités
- Commerce
- Industrie
- Santé humaine et action sociale

Nombre d'emplois



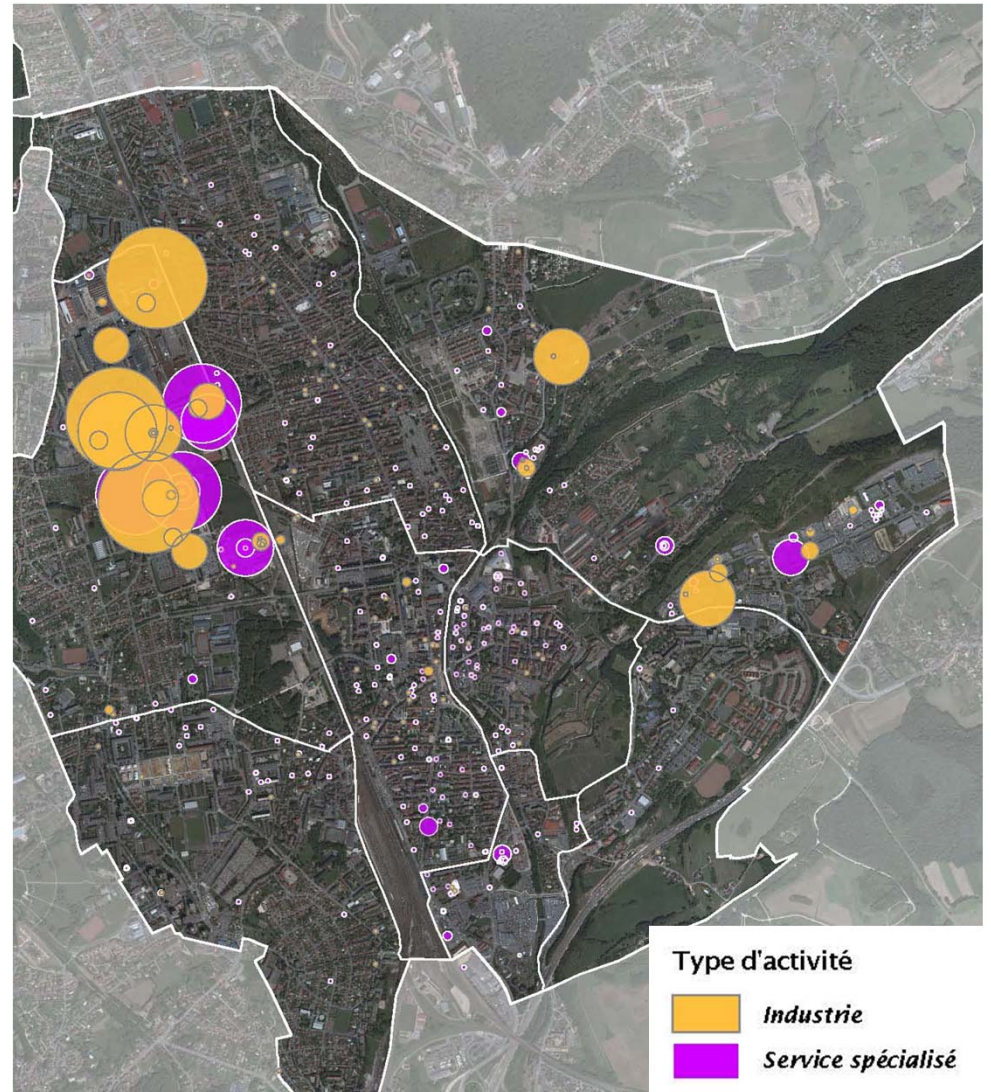
Industrie et services aux entreprises

Techn'Hom, un technopôle autour de trois fonctions :

1. **industrie et grands donneurs d'ordre** (GE et Alstom) : 82 % des 5 200 emplois de l'industrie.

2. **fonctions supports**
62 % de l'emploi dans les activités spécialisées, scientifiques et techniques ;
56 % de l'emploi lié aux activités de service administratif et de soutien ;
50 % des effectifs liés à l'information et à la communication.

3. **fonction de recherche et enseignement**
1 100 emplois dont (UTBM et IUT).



Administrations publiques.

Le centre-ville

(quartiers centre-ville et vieille ville)
regroupe 7 500 emplois hors hôpital

Pôle administratif

2 565 emplois

Pôle commercial et hébergement-restauration

36 % de l'emploi de commerce.
54 % en hébergement-restauration

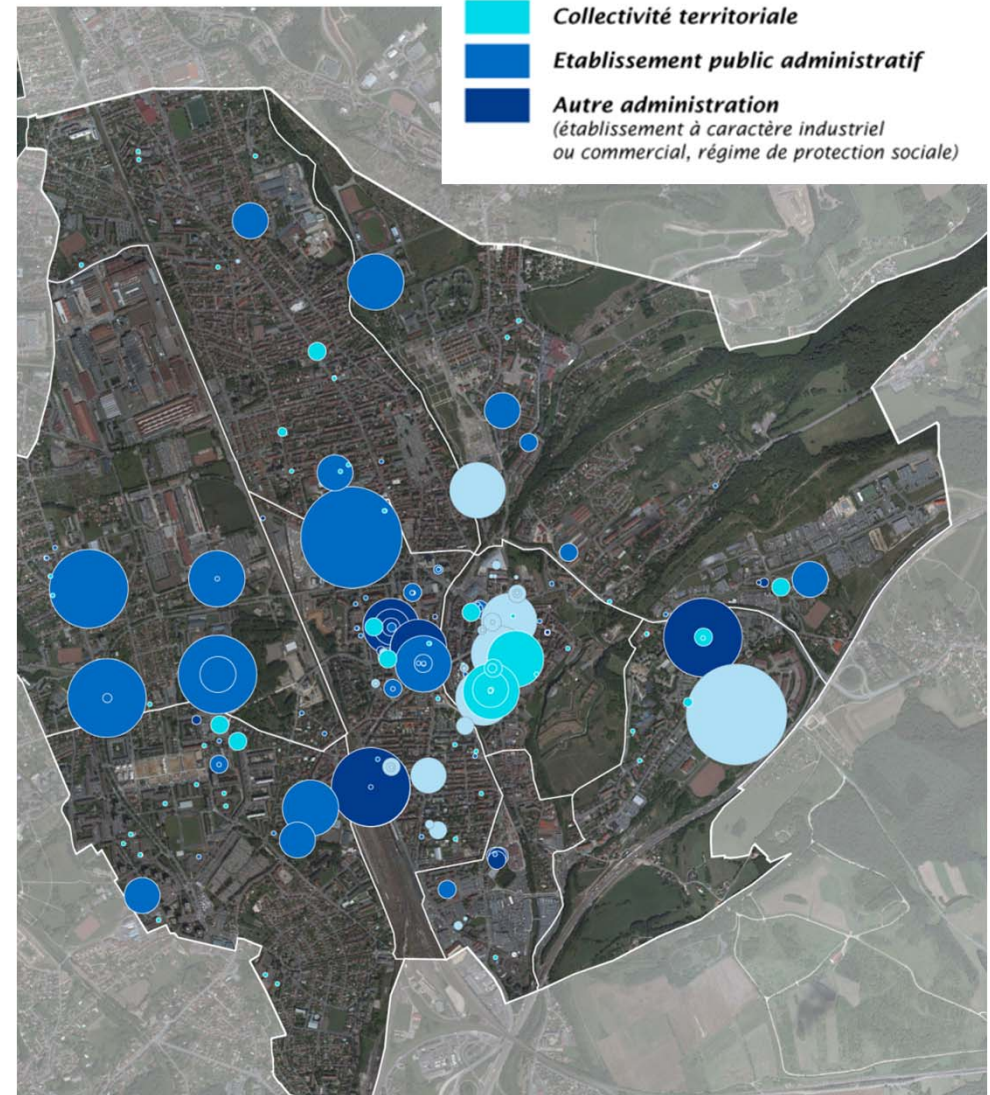
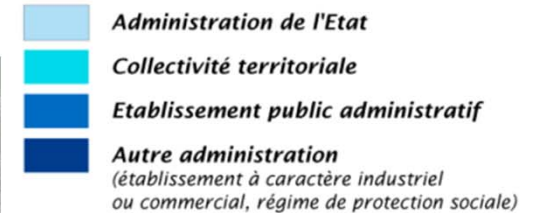
Pôle de services

51 % de l'emploi dans les activités
financières, assurance et immobilier
44 % en autres activités de services.

Des activités ciblées

Le centre hospitalier
Le 35^{ème} Régiment d'Infanterie

Type d'administration



Les activités de commerce

L'entrée sud de Belfort

- 15 % de l'emploi de commerce
- 15 % des effectifs des services administratif et de soutien. ensembles tertiaires (r. du Rhône, espace Vauban)
- 19 % des emplois en hébergement et restauration

L'ensemble Justice / PAHB

1 506 emplois dont :

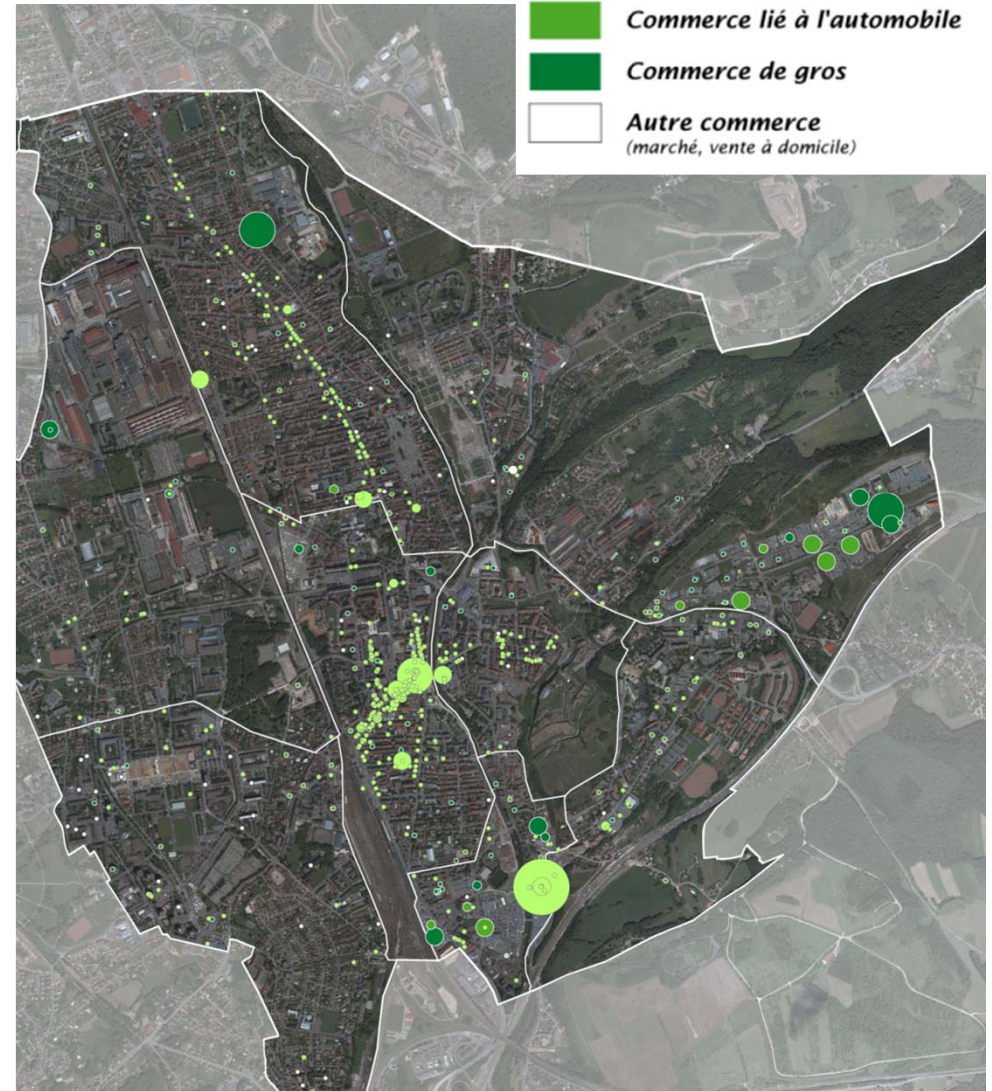
- commerce automobile et commerce de gros : 480 emplois
- services : 436 emplois
- nouvelles technologies 224 emplois
- industrie, soit 245 emplois.

L'avenue Jean Jaurès

sur cet axe, 525 emplois dont 29 % dans le commerce.

Type de commerce

- Commerces de détail
- Commerce lié à l'automobile
- Commerce de gros
- Autre commerce (marché, vente à domicile)



1. Le plus grand réservoir d'actifs de l'Aire urbaine
2. Le principal pôle d'emploi du Nord Franche-Comté
3. Les concentrations d'emplois dans Belfort
4. **Approche sectorielle**
5. Equipements et services

L'agriculture, activité de soutien ?

Le poids économique de l'agriculture à Belfort est quasi nul.

- Plus aucun agriculteur exploitant actif résidant à Belfort en 2009.
- 46 emplois dans l'agriculture sont recensés en 2009 :
 - 30 emplois salariés dont 12 femmes et 16 non-salariés dont 8 femmes.
 - Sur ces 46 emplois, 12 sont des agriculteurs exploitants. (28 en 1999)
- 16 établissements sont implantés à Belfort.
 - Les activités de soutien concernent 5 coopératives d'utilisation de matériel agricole (CUMA) et l'office national des forêts (ONF)
 - Les activités forestières comptent 4 établissements.
 - Les autres activités sont disparates (élevage, culture, aquaculture...)

Du commerce de proximité au rayonnement régional

Approche sectorielle

Le commerce de détail

Il se situe en majorité au centre-ville sur un axe « Citadelle/Gare » et sur ses perpendiculaires (faubourgs de Montbéliard et des ancêtres). L'avenue Jean Jaurès en offre également un grand nombre.

Des actions publiques sont engagées : axes de protection de la diversité commerciale entre la vieille ville et la gare.

Projet des nouvelles galeries dans l'hyper-centre commercial.

Le commerce de gros et automobile

plutôt situé sur Justice / PAHB.

L'entrée Sud de Belfort

Zone plus hétéroclite qui mixte les activités de commerce.

Les établissements commerciaux de plus de 300m² concentrent 86 % des 54 000m² des surfaces commerciales sur ces 3 ensembles.

Du commerce de proximité au rayonnement régional

Approche sectorielle

Centre-Ville

12 500m² de surface commerciale dont 58 % dans l'alimentation.

Justice / PAHB

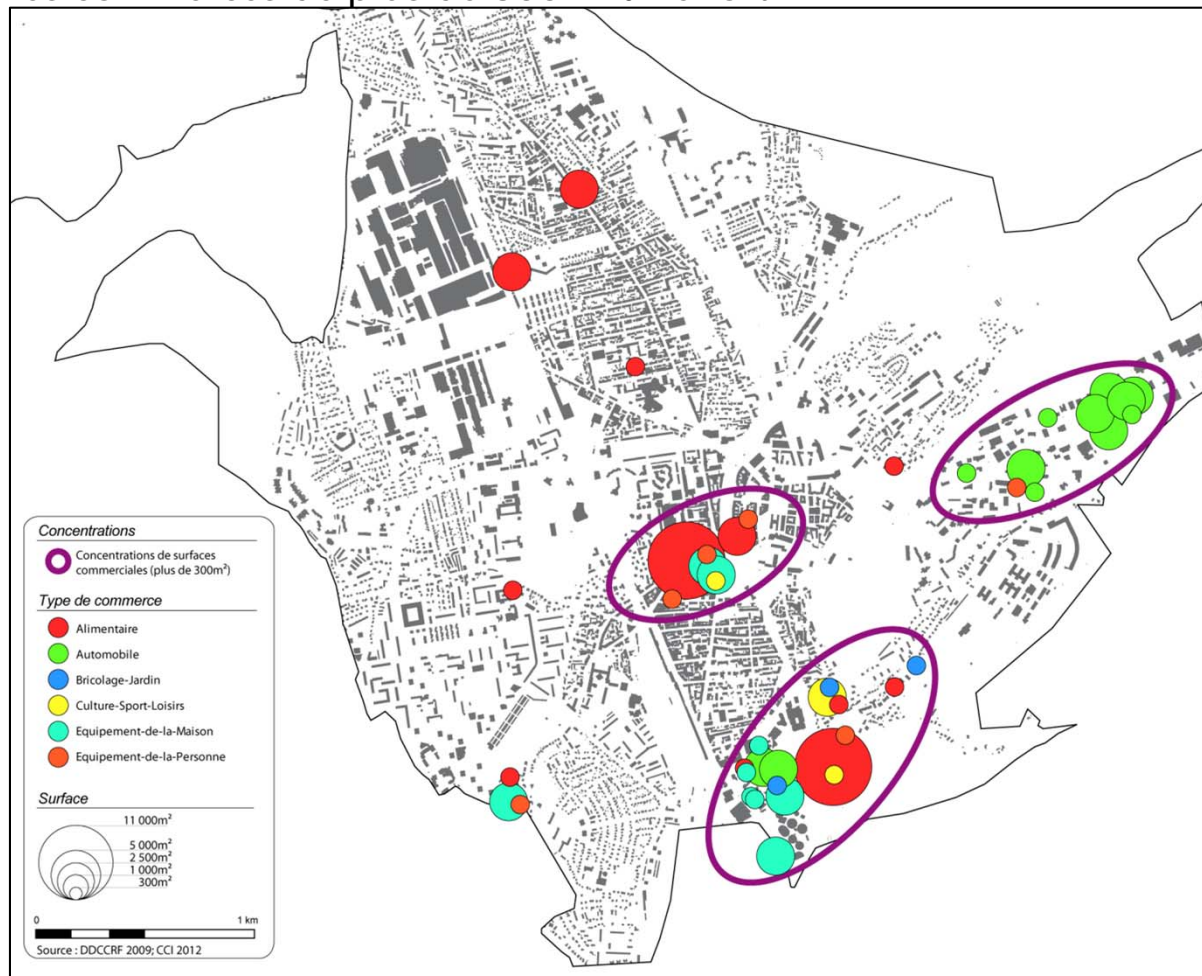
12 500m² dont 92 % dans l'automobile

L'entrée Sud de Belfort

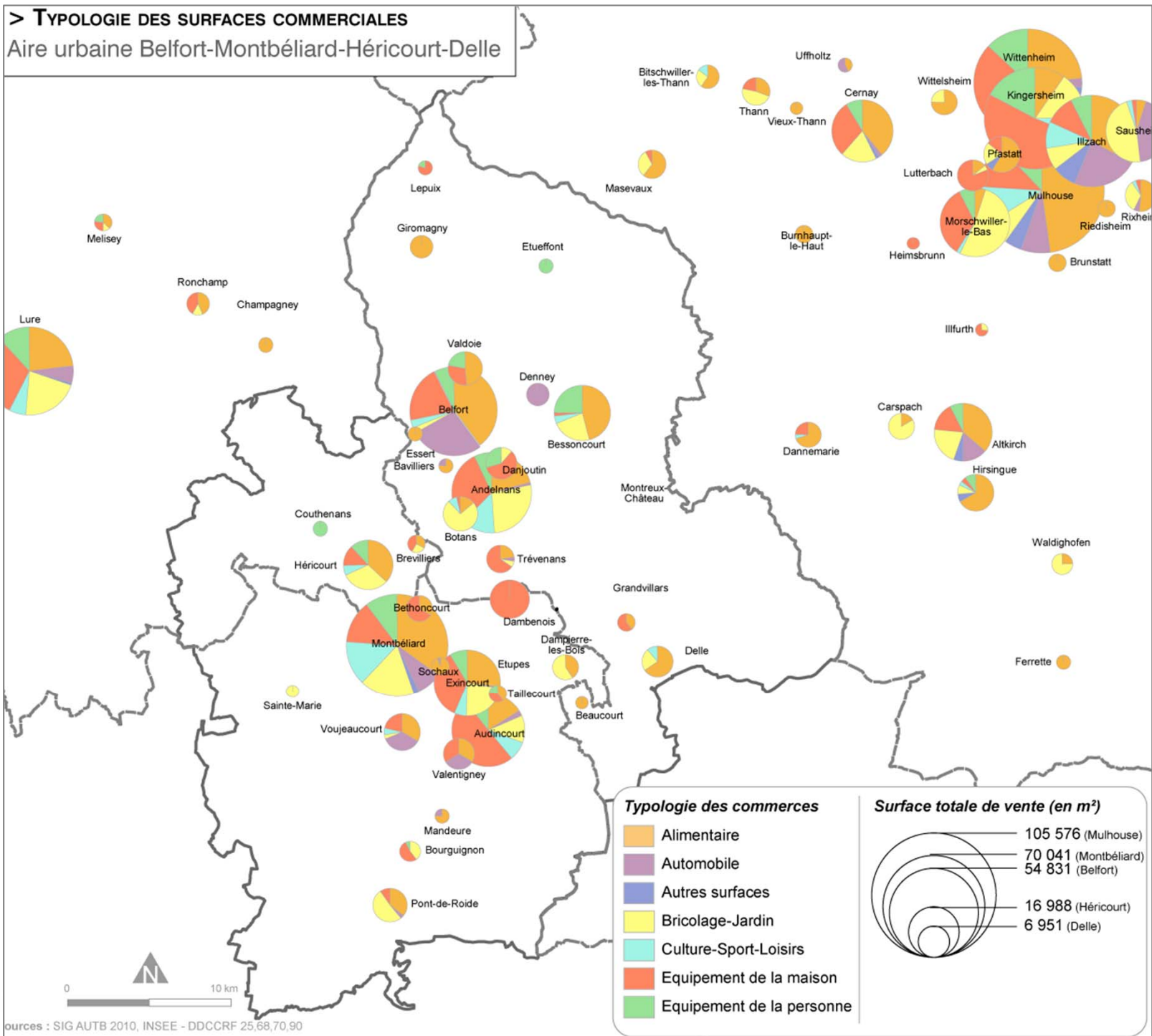
(+ sud de l'av. d'Altkirch)
■ 21 500m² dont 8 700 dans l'alimentaire.

■ Diversité commerciale alimentaire, automobile, bricolage-jardin, culture sport loisirs, équipement de la personne et de la maison.

Les commerces de plus de 300m² à Belfort



> **TYPLOGIE DES SURFACES COMMERCIALES**
Aire urbaine Belfort-Montbéliard-Héricourt-Delle



sources : SIG AUTB 2010, INSEE - DDCRF 25,68,70,90

Du commerce de proximité au rayonnement régional

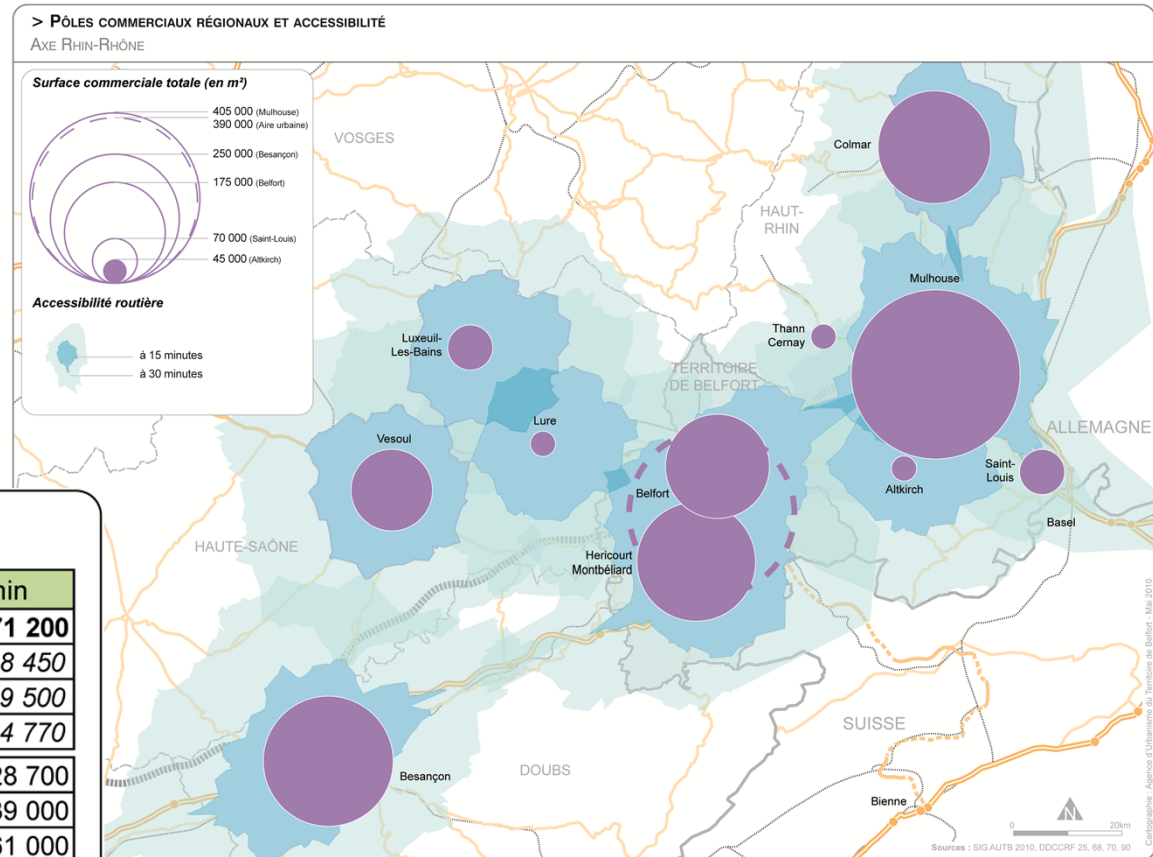
Approche sectorielle

L'Aire urbaine, ensemble commercial multipolaire, se situe dans une zone de chalandise à 2 paliers:

- À 15-20 minutes, pas de concurrence avec les autres pôles régionaux comme Mulhouse ou Besançon.

- À 30-40 minutes, Belfort, au nord de l'Aire urbaine, agrandit fortement sa zone de chalandise.

Potentiel : 648 000 hab.



Isochrones depuis les pôles commerciaux
Population au centroïde communal - RRP 2006

	15min	30min
Aire Urbaine	293 220	671 200
Belfort	231 705	648 450
Héricourt	161 500	349 500
Montbéliard	195 296	344 770
Mulhouse	349 600	628 700
Altkirch	59 500	439 000
Besançon	188 400	261 000
Lure	34 000	119 400



Le tourisme

Des touristes principalement français (85%), venant des régions voisines.

La Citadelle, 4^{ème} site le plus fréquenté de Franche-Comté.

L'ensemble « Citadelle / Vieille-ville/ commerces / restaurants » compose en grande partie l'offre touristique belfortaine.

Un tourisme d'affaires bien affirmé (75 % des nuitées en hôtellerie), qui génère un besoin d'hébergement en semaine.

Une diversité d'hébergement (gîtes, meublés, chambre d'hôtes et camping) qui complète l'offre hôtelière.

Des événements, vecteurs de notoriété : FIMU, festival « Entrevues », Eurockéennes, ...

Ce qu'il faut retenir

- Belfort, pôle économique majeur du Nord Franche-Comté. Entre 1999 et 2009, hausse de l'emploi plutôt modérée et exclusivement due à l'emploi féminin.
- Des actifs belfortains plus nombreux que par le passé à travailler hors de Belfort, principalement vers la CAB et PMA (déficit en ouvriers et cadres).
- Profonde mutation : d'une industrie de production à une industrie de conception.
- L'architecture économique de Belfort repose sur deux entités fortes :
 - Le Techn'Hom, regroupant l'industrie, les activités supports et la formation. Ce site s'est renouvelé durant ces dix dernières années ;
 - Le centre-ville, pôle administratif majeur et pôle commerce et de services.
- Du fait de sa proximité avec la région mulhousienne, Belfort dispose d'un potentiel supérieur à celui du Sud de l'Aire urbaine pour développer son offre commerciale.

Les enjeux du PLU

- Conforter la vocation de Belfort comme pôle d'emplois et assurer la pérennité des pôles d'activités et leur attractivité.
- Prendre le facteur risque/opportunité que représente la création de la Jonxion et l'attractivité induite par les aménagements en cours Optymo phase II, entrée Sud de Belfort, mutation possible du site hospitalier de Belfort.
- Satisfaire les besoins des différentes économies belfortaines (technopôles, recherche et développement, bureaux, logistique, artisanat, PME-PMI...) par une offre de locaux d'activités diversifiée et structurée,
- Préserver les espaces à vocation économique pour garantir le bon fonctionnement de la ville et de certaines activités pourvoyeuses d'emplois, en les optimisant,
- Assurer la mixité et l'équilibre des fonctions sur le territoire,
- Favoriser le développement équilibré du commerce,
- Améliorer la desserte en transport en commun et favoriser les mobilités douces vers les espaces économiques et les zones d'emploi,
- Conforter l'essor touristique, en poursuivant la dynamique de création d'hébergement, d'équipements et d'aménagements (en lien avec Belfort, ville d'art et d'histoire). Patrimoine industriel de la ville.

1. Le plus grand réservoir d'actifs de l'Aire urbaine
2. Le principal pôle d'emploi du Nord Franche-Comté
3. Les concentrations d'emplois dans Belfort
4. Approche sectorielle
5. Equipements et services

Préambule

A – Définitions :

- Équipements : structures / bâtiments
- Services : offre à la personne (notion plus abstraite)
- Points communs :
 - intérêt général, intérêt collectif, une réponse à un besoin collectif
 - pas de distinction public/privé.

Préambule

B – Fonctions :

Les équipements et les services participent à l'organisation territoriale de la ville.

Leur présence et leur répartition au sein de la ville sont le reflet des pratiques des résidents.

Ils sont les témoins de l'attractivité de la ville.

Ils rayonnent à plusieurs échelles : quartier, communale, supra communale.

Préambule

C – Besoins :

1) Le quantitatif

Article L.121-1 du code de l'urbanisme : lien étroit entre l'habitat et les équipements. Plus la population est importante, plus la demande en équipements est grande

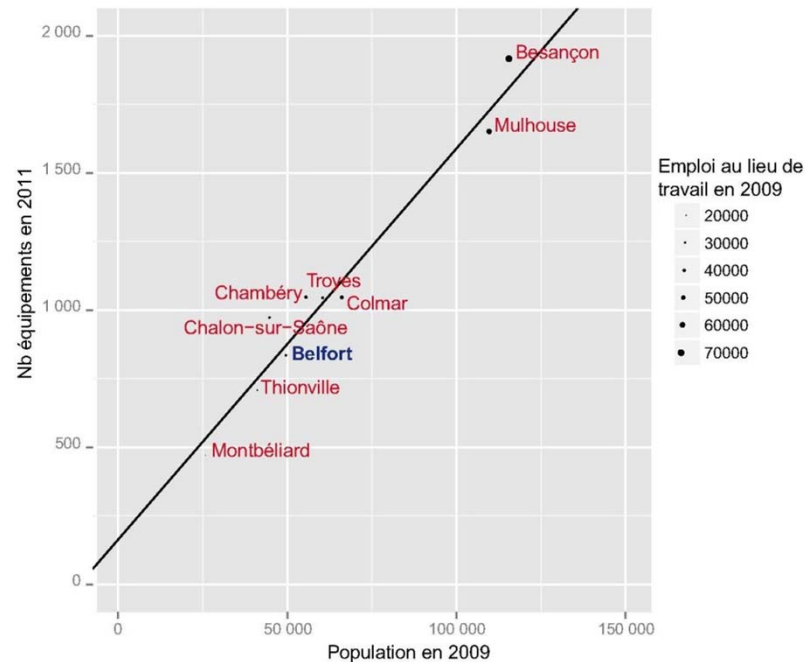
2) Le qualitatif : le coût impacte sur les besoins

- à la construction,
- à l'entretien,
- Prise en compte des évolutions législatives : mise aux normes.

Etat général des équipements à Belfort

Méthodologie :

- Des comparaisons avec des villes de même taille
- Des comparaisons avec des villes du Grand Est
- Une analyse qui distingue le nombre d'équipements et l'offre proposée (nombre de places)



> Administrations

Administration territoriale

- 1- Hôtel de Ville
- 2- Mairie Annexe
- 3- Mairie
- 4- Cuisine Centrale
- 5- Préfecture
- 6- Conseil Général 90
- 7- Centre de Gestion de la Fonction Publique Territoriale (CGFPT)
- 8- Direction Départementale des Territoires (DDT)
- 9- Inspection Académique et Départementale
- 10- Casernes Maud'huy
- 11- EPIDF
- 12- Hôtel du gouverneur
- 13- Poste

Agriculture et environnement

- 14- Chambre Départementale de l'Agriculture
- 15- Office National des forêts (ONF)
- 16- Agence Régionale de Santé + Direction régionale de l'environnement, de l'aménagement et du logement (DREAL)
- 17- Centre régional de la propriété forestière de Franche-Comté
- 18- Station d'épuration
- 19- Services municipales

Culture et tourisme

- 20- Office de tourisme
- 21- Service départemental de l'architecture et du patrimoine

Économie

- 22- CC
- 23- Marchés couverts (Vosges + Frère)

Emploi

- 24- MIF
- 25- Pôle Emploi
- 26- DDT + P Inspection du travail et renseignement en droit du travail

Impôts

- 27- Centre des finances publiques
- 28- Direction Départementale des Finances Publiques
- 29- Direction des opérations douanières
- 30- Direction Départementale de la Cohésion Sociale et de la Protection des Populations
- 31- Services sociaux finances

Social

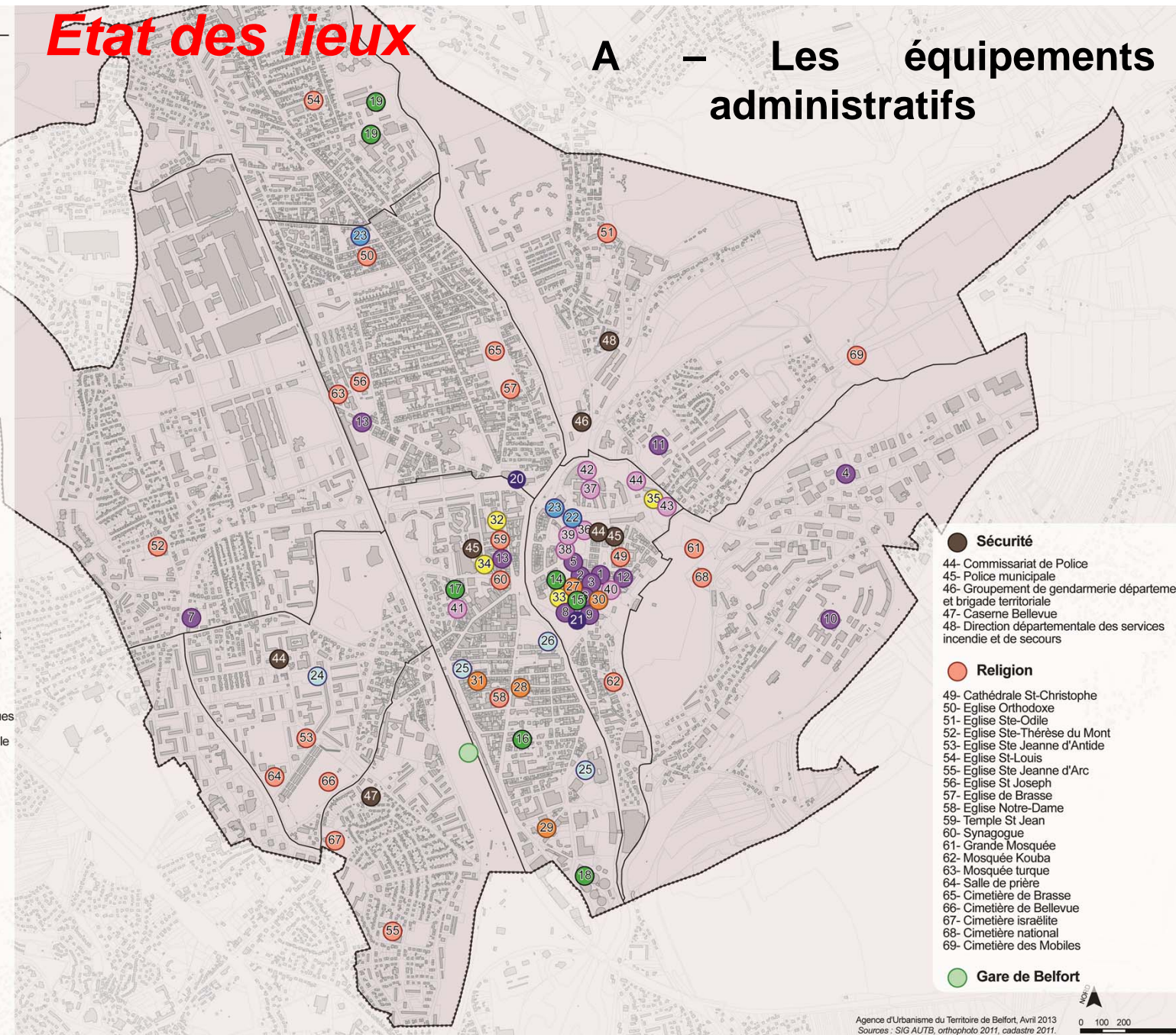
- 32- CAF + CPAM
- 33- Protection maternelle et infantile
- 34- Maison de l'autonomie
- 35- Cité des Associations

Justice

- 36- Tribunal de Grande Instance
- 37- Greffe du Tribunal de Commerce + Conseil des Prudhommes
- 38- Tribunal de Commerce
- 39- Palais de justice
- 40- Maison d'arrêt
- 41- Services pénitentiaire d'insertion et de probation
- 42- Tribunal des Affaires de la Sécurité Sociale
- 43- Conseil départemental de l'accès au droit

Etat des lieux

A – Les équipements administratifs



Sécurité

- 44- Commissariat de Police
- 45- Police municipale
- 46- Groupement de gendarmerie départementale et brigade territoriale
- 47- Caserne Bellevue
- 48- Direction départementale des services incendie et de secours

Religion

- 49- Cathédrale St-Christophe
- 50- Eglise Orthodoxe
- 51- Eglise Ste-Odile
- 52- Eglise Ste-Thérèse du Mont
- 53- Eglise Ste Jeanne d'Antide
- 54- Eglise St-Louis
- 55- Eglise Ste Jeanne d'Arc
- 56- Eglise St Joseph
- 57- Eglise de Brasse
- 58- Eglise Notre-Dame
- 59- Temple St Jean
- 60- Synagogue
- 61- Grande Mosquée
- 62- Mosquée Kouba
- 63- Mosquée turque
- 64- Salle de prière
- 65- Cimetière de Brasse
- 66- Cimetière de Bellevue
- 67- Cimetière israélite
- 68- Cimetière national
- 69- Cimetière des Mobiles

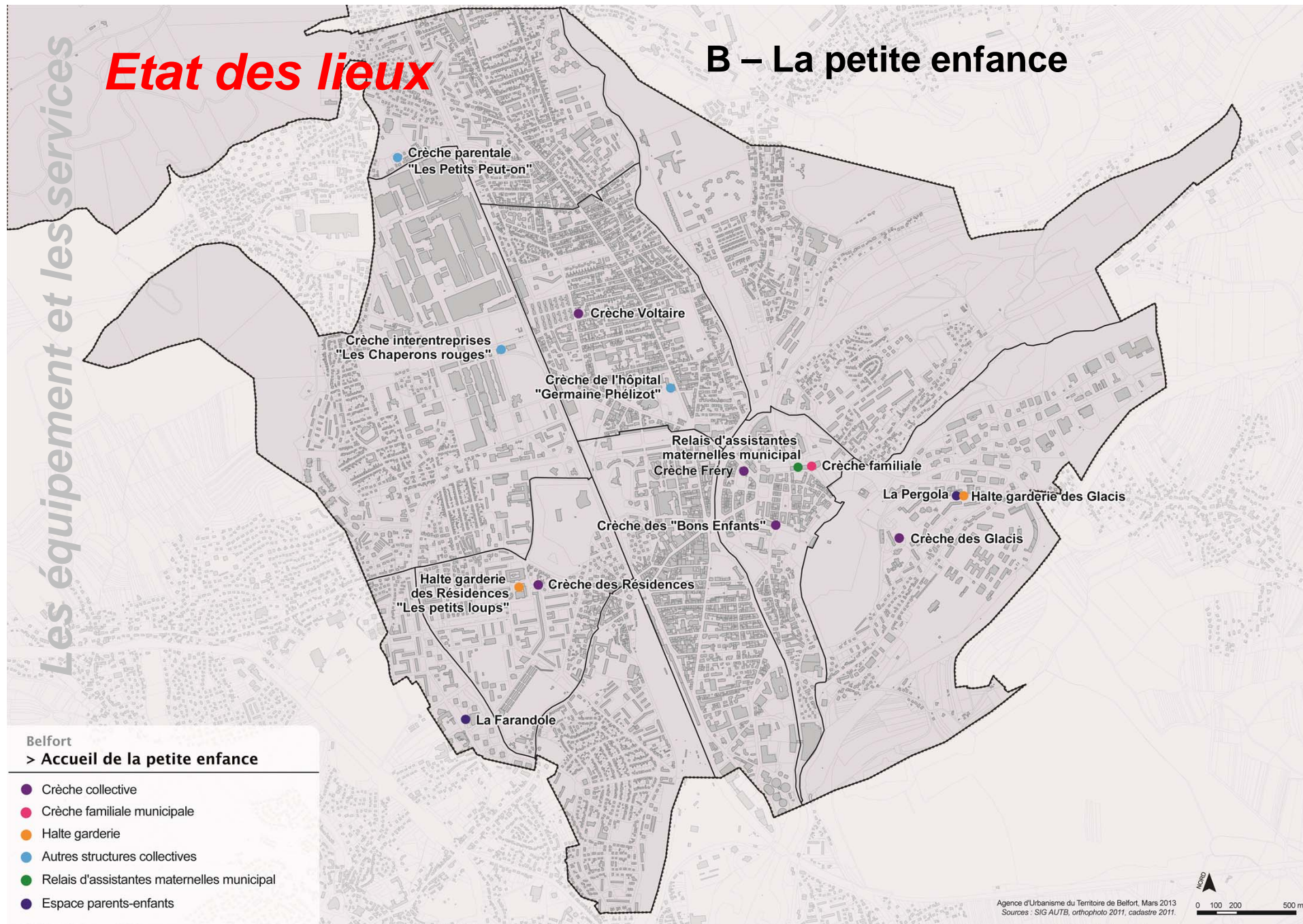
Gare de Belfort

Agence d'Urbanisme du Territoire de Belfort, Avril 2013
Sources : SIG AUTB, orthophoto 2011, cadastre 2011.



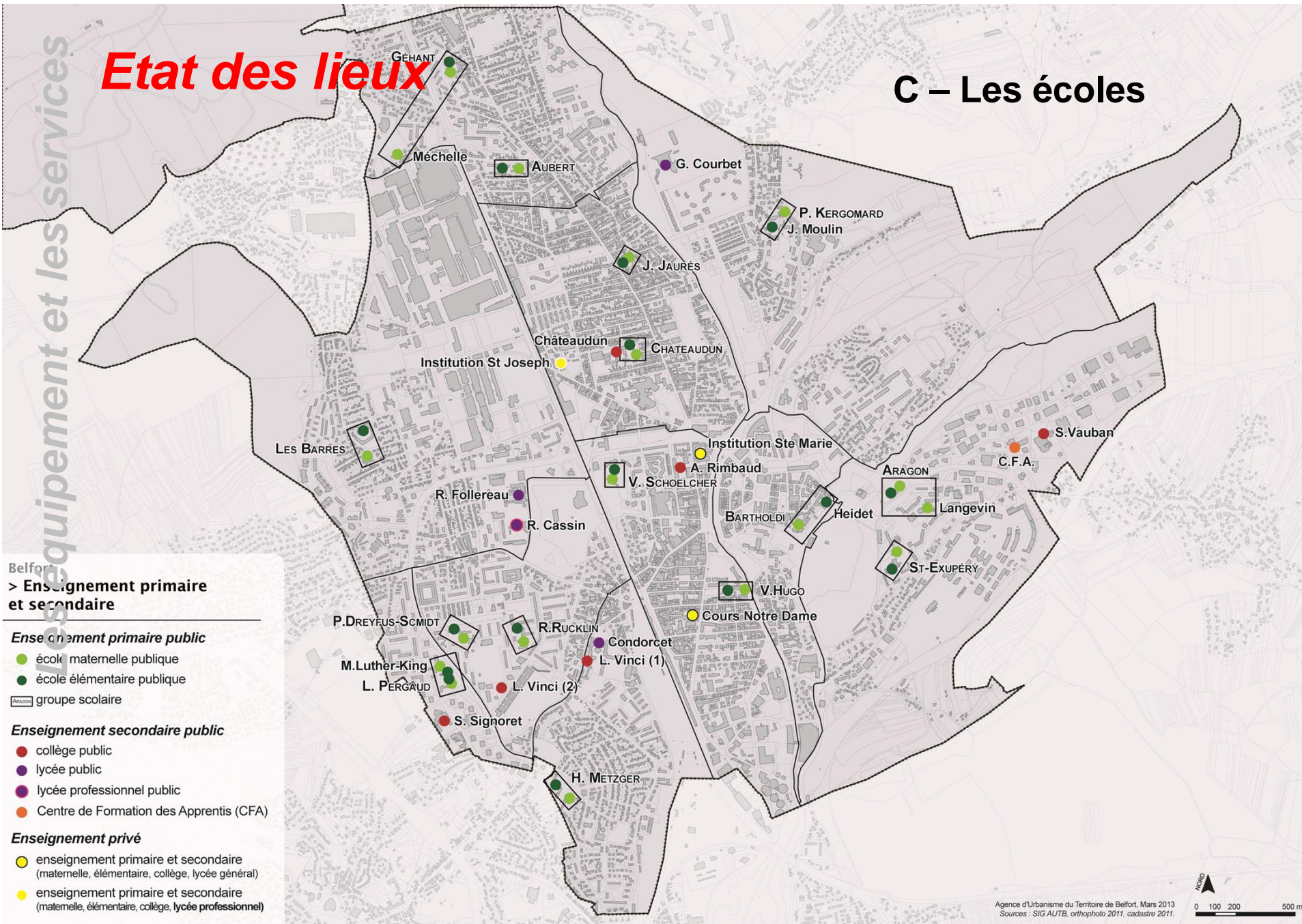
Etat des lieux

B – La petite enfance



Etat des lieux

C – Les écoles



Agence d'Urbanisme du Territoire de Belfort, Mars 2013
Sources : SIG AUTB, orthophoto 2011, cadastre 2011.



Etat des lieux

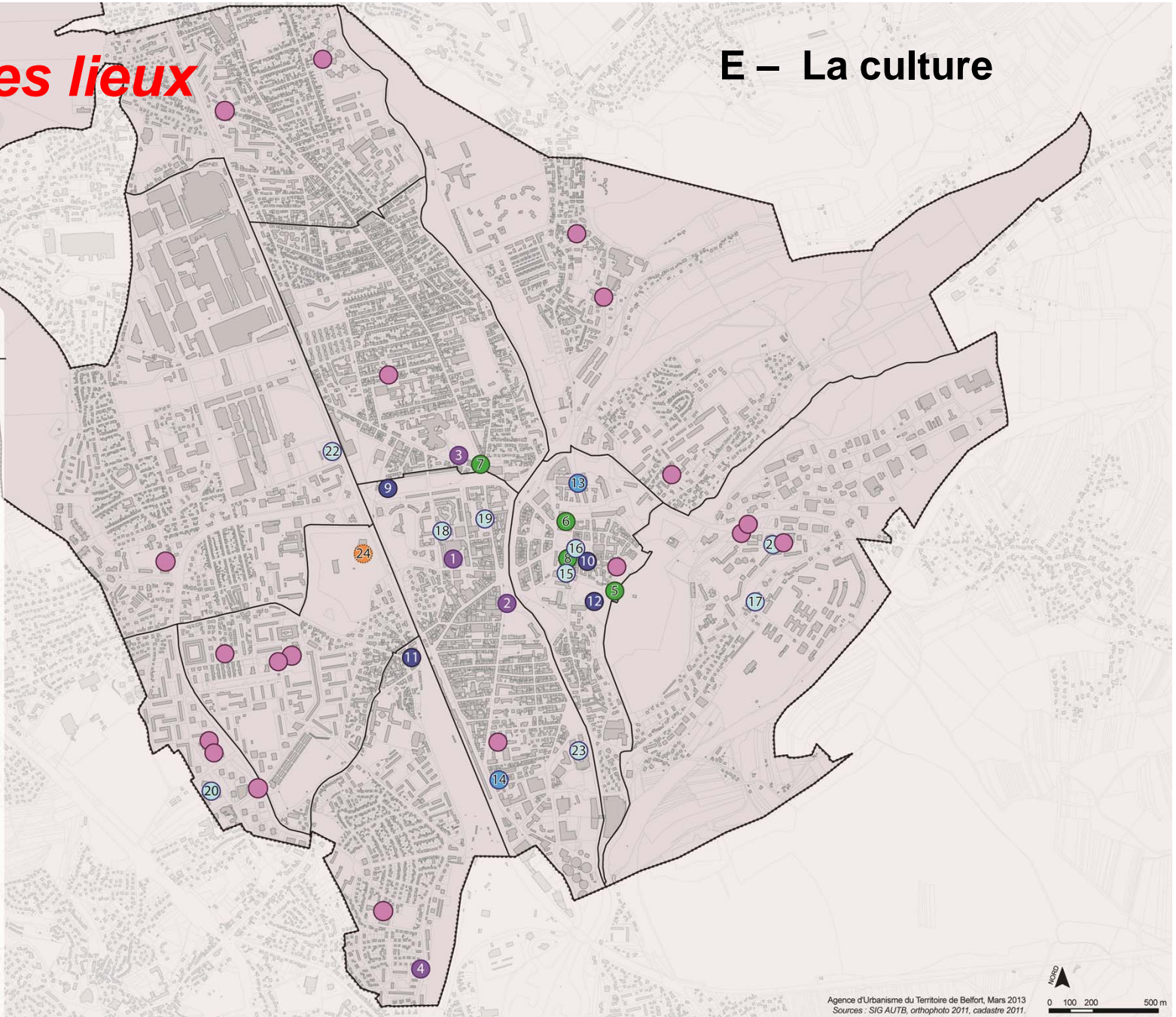
D – L'enseignement supérieur



Etat des lieux

E – La culture

- Belfort
> Equipements culturels
- Théâtres**
 - 1- Espace Louis-Jouvet
 - 2- Théâtre Le Granit
 - 3- Théâtre Michel Dèque
 - 4- Théâtre Je Marionnettes
 - Musées**
 - 5- Musée d'Art et d'Histoire
 - 6- Musée des beaux arts - Tour 41
 - 7- Musée d'art moderne - Donation Maurice Jardot
 - 8- Espace d'expositions temporaires - Tour 46
 - Salles de spectacles et de concerts**
 - 9- Maison du Peuple
 - 10- Salle des fêtes
 - 11- La Coopérative
 - 12- La Boulière
 - Enseignement culturel**
 - 13- Centre chorégraphique national de Franche-Comté - Ecole d'art Gérard Jacot
 - 14- Conservatoire à rayonnement Départemental
 - Découverte culturelle**
 - 15- Archives municipales - Tour 46
 - 16- Archives départementales
 - 17- Médiathèque départementale
 - 18- Bibliothèque municipale des 4As
 - 19- Bibliothèque universitaire Lucien Febvre
 - 20- Bibliothèque municipale de la Clé des Champs
 - 21- Bibliothèque municipale des Glacis
 - 22- L'Usine
 - 23- Le cinéma des Quais
 - Projets**
 - 24- Conservatoire de musique, de danse et de théâtre - Fort Hatry
 - Equipements socio-culturels**



Agence d'Urbanisme du Territoire de Belfort, Mars 2013
Sources : SIG AUB, orthophoto 2011, cadastre 2011. 0 100 200 500 m

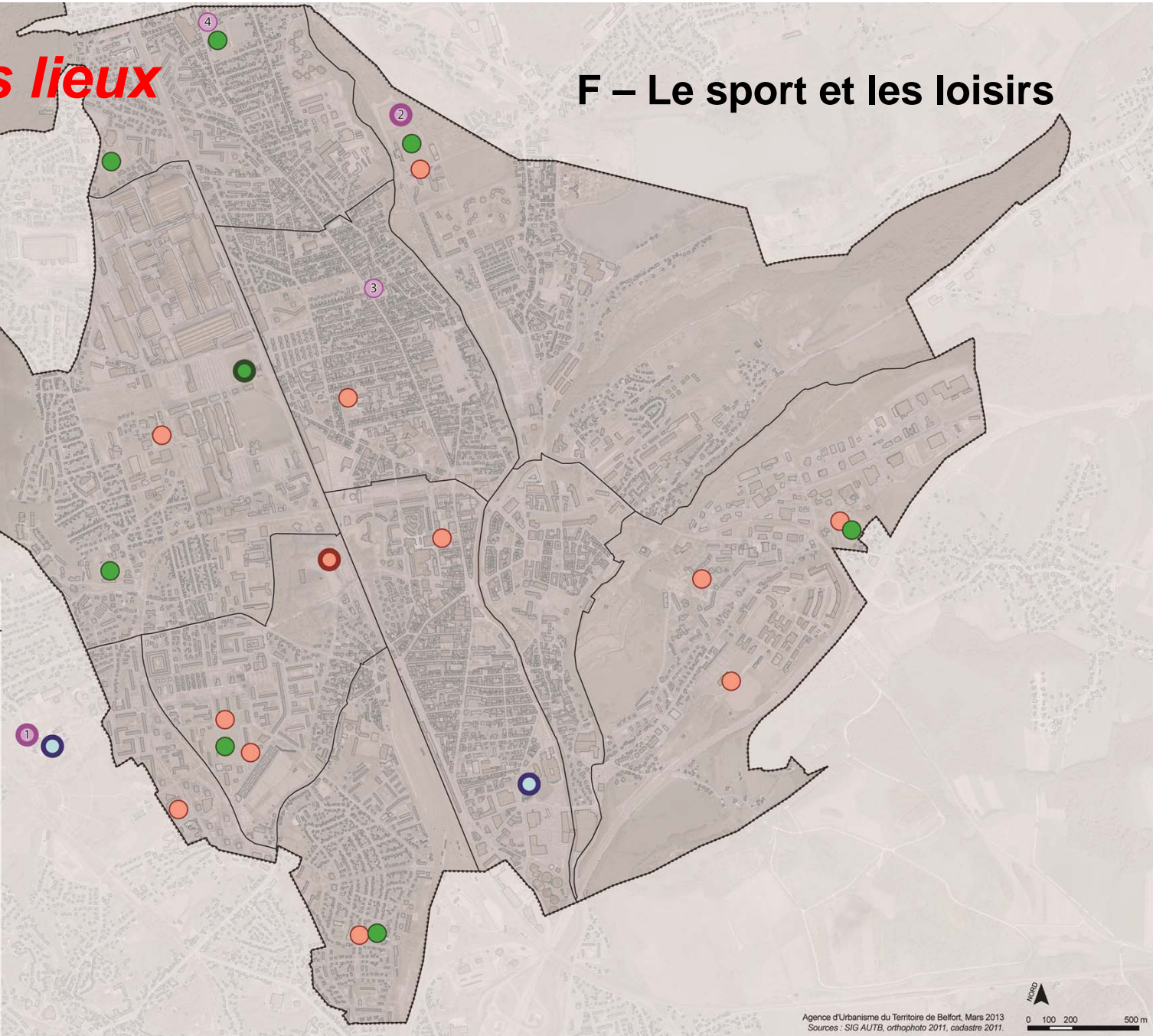
Etat des lieux

F – Le sport et les loisirs

Belfort > Equipements sportifs

- Equipements de proximité
- Equipements à fort rayonnement
- Stades
- Gymnases
- Piscines
- Autres

- 1- Patinoire de l'Agglomération Belfortaine
- 2- Skate park de Belfort
- 3- Salle de sport
- 4- Salle multisports



Agence d'Urbanisme du Territoire de Belfort, Mars 2013
Sources : SIG AUTB, orthophoto 2011, cadastre 2011. 0 100 200 500 m

Etat des lieux

G – La santé

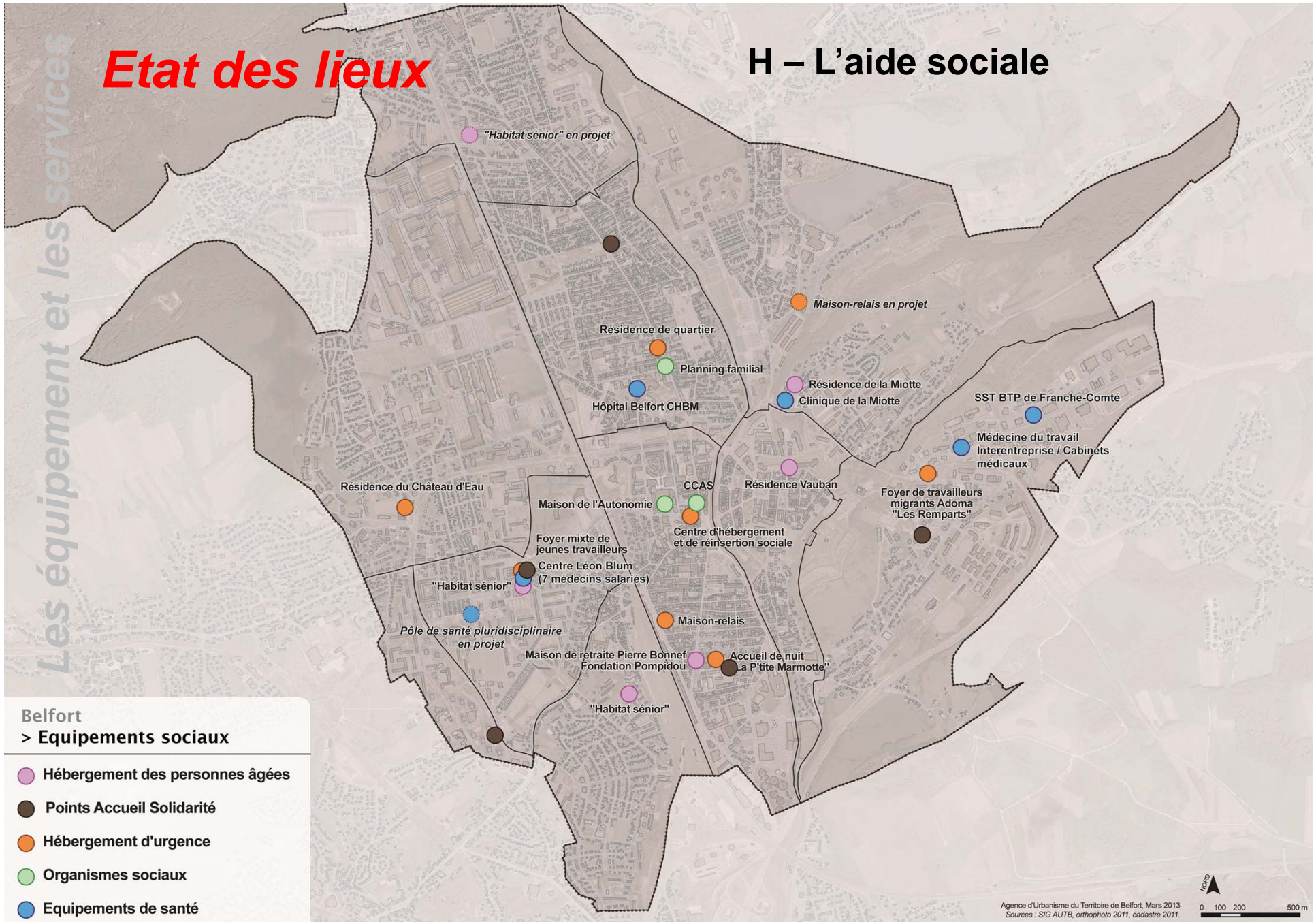


Agence d'Urbanisme du Territoire de Belfort, Mars 2013
Sources : SIG AULTB, orthophoto 2011, cadastre 2011.



Etat des lieux

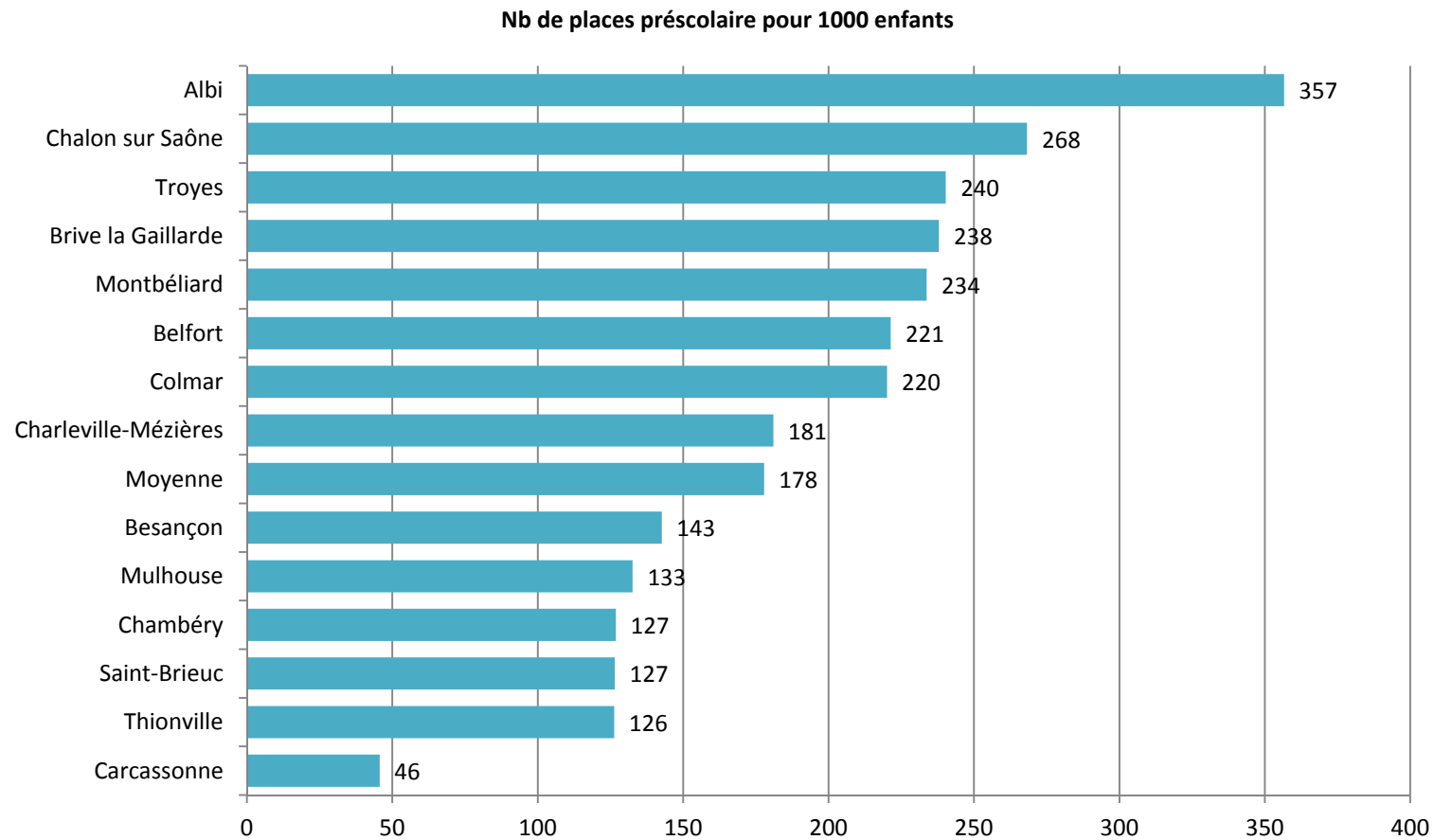
H – L'aide sociale



Ce qu'il faut retenir

Belfort dispose globalement d'un bon niveau d'équipements.

Petite enfance



Ce qu'il faut retenir

Enseignement primaire : un nombre et une offre suffisants.

Enseignement supérieur : un pôle universitaire significatif, en constante évolution.

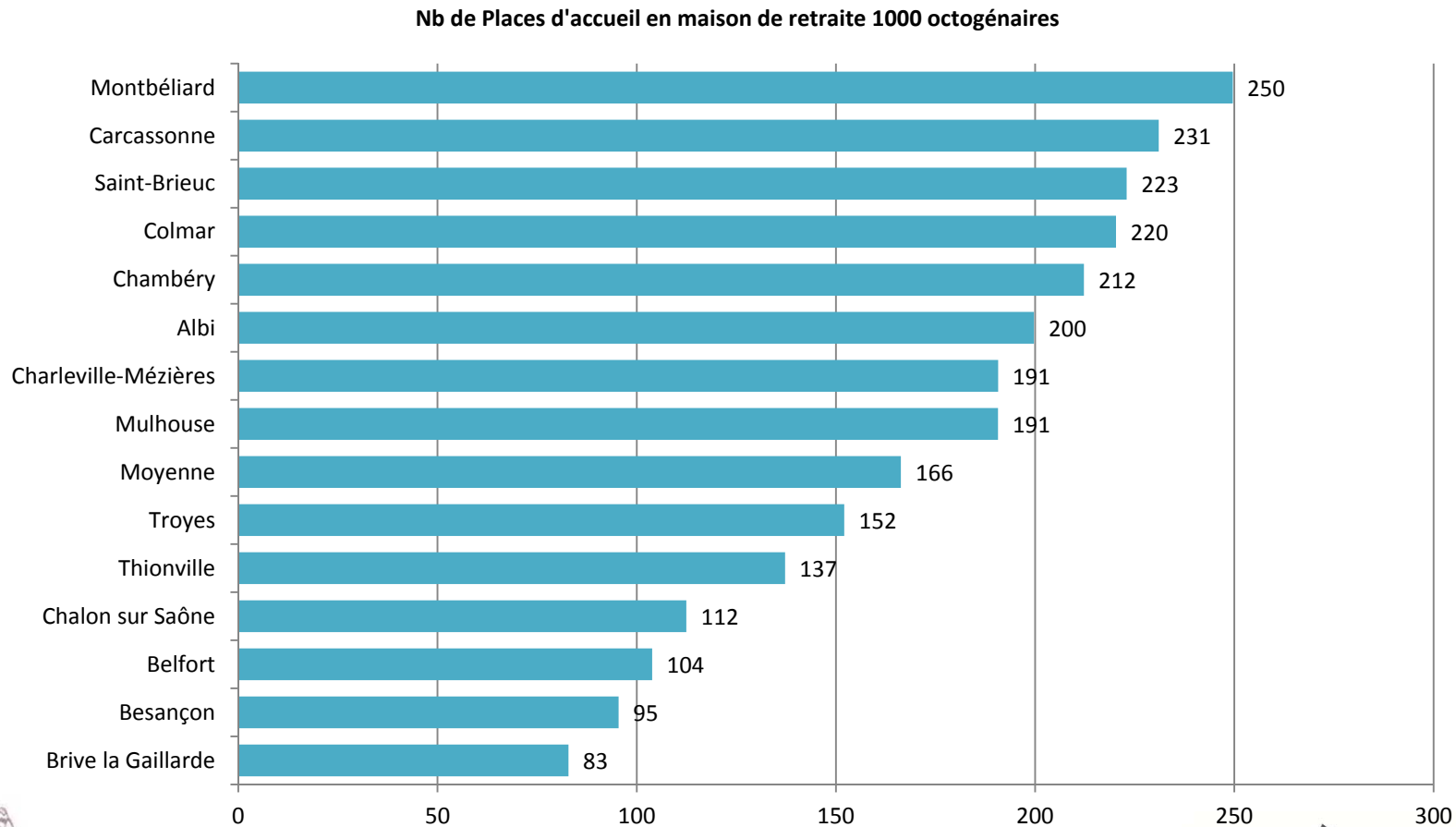
La culture : une offre équivalent à celle d'une ville de 100.000 habitants.

Le sport : une pratique du sport à un très haut niveau dans des structures adaptées.

Un positionnement à améliorer *en matière de tourisme*

Ce qu'il faut retenir

Des efforts à poursuivre dans *l'accueil des séniors et des personnes en difficulté.*



Les enjeux du PLU

- La promotion de la commune à travers les grands équipements,
- La confortation de Belfort dans son rôle de ville-centre d'agglomération,
- Les liaisons entre les équipements structurants,
- L'équilibre entre quartiers,
- L'identification de nouveaux besoins,
- Le maintien et le développement des activités de santé, générateurs de flux.

DIAGNOSTIC

Activité économique et emploi
Equipements et services

Merci de votre attention

